

地域の未来につなぐ、みんなの声

米沢市議会だより

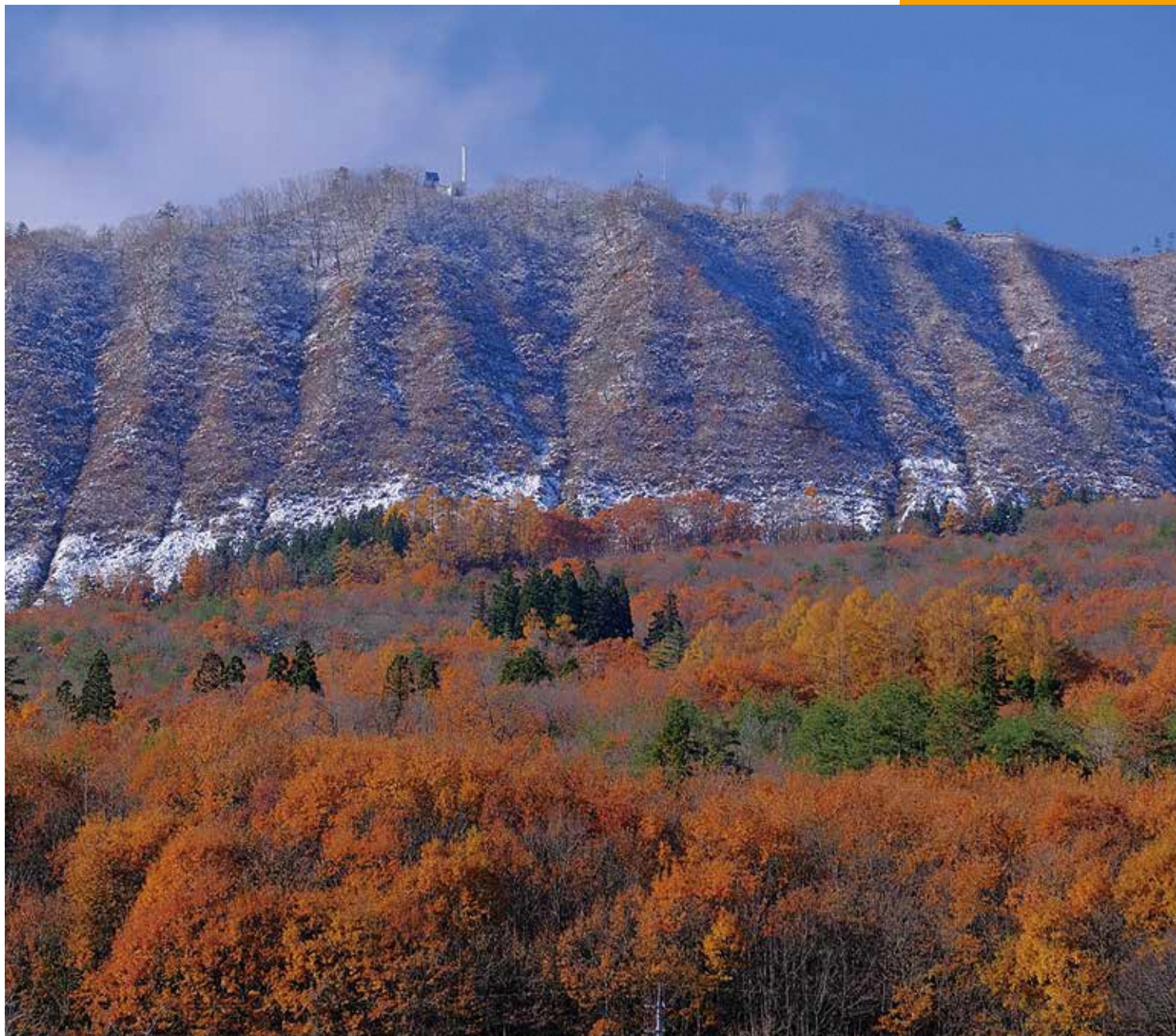
YONEZAWA CITY COUNCIL



Vol. 184

令和7年11月1日

9月定例会



本号のトピック

決算特別委員会

議員16人が鋭く迫る！一般質問

米沢市まちづくり総合計画(案)に対する
意見書提出

議場見学ようこそ

P8 ~ P9

P10 ~ P16

P16

P18



YONEZAWA

Webもチェック



米沢市議会



9月定例会の日程と概要

令和7年9月定例会 9月1日～9月29日 会期29日間

報告3件及び専決処分1件を承認、人権擁護委員候補者の推薦を含む人事案3件を同意、決算13件を認定、議案16件を可決し、閉会しました。



月 日	内 容
9/1 (月)	本会議 (議案上程)
9/3 (水) ～9/5 (金)	本会議 (一般質問)
9/8 (月)	本会議 (一般質問、追加議案上程)
9/10 (水) ～9/12(金) 9/16 (火)	決算特別委員会
9/17 (水)	総務文教常任委員会
9/18 (木)	民生常任委員会
9/19 (金)	産業建設常任委員会
9/22 (月)	予算特別委員会
9/25 (木)	議会運営委員会
9/29 (月)	本会議 (議案採決)

人事案件

同意

人権擁護委員候補者 徳間 健 氏 (任期 令和8年1月1日から3年間)

[人権擁護委員]

人権擁護委員法に基づき、人権相談を受けたり、人権の考えを広める活動をしています。

米沢市教育委員会委員 我妻 仁 氏 (任期 令和7年10月1日から4年間)

[教育委員会委員]

教育の中立性・安定性・継続性を確保し、教育振興を図るために設置された合議制の執行機関である教育委員会において、教育行政の重要事項や基本方針を決める役割を担っています。

米沢市農業委員会委員 小関 敏弘 氏 (任期 令和7年9月17日～令和8年7月19日)

[農業委員会委員]

農業委員会等に関する法律に基づき、各会議で審議し、農地利用の最適化の推進に関する指針の決定などを行う役割を担っています。

議案の賛否一覧表

◆9月定例会において反対のあった議案についてのみ掲載しています

議案番号	議決結果	一新会							至誠会					市民平和クラブ				ミライノトビウ			公明党		日本共産党市議団	
		鳥海隆太	佐野洋平	成沢かずね	たかはしちなつ	関谷幸子	島軒純一	さいとうちえこ	工藤正雄	相田克平	堤郁雄	山村明	木村芳浩	島貫宏幸	小久保広信	影澤政夫	太田かつのり	我妻徳雄	植松美穂	古山ゆうき	遠藤隆一	佐藤ひろし	山田富佐子	高橋英夫
認第 3 号	認定	○	○	○	○	○	－	○	○	○	○	○	○	×	×	×	×	○	○	○	○	○	×	×
認第 4 号	認定	○	○	○	○	○	－	○	○	○	○	○	○	○	○	○	○	○	○	○	○	○	×	×

※島軒純一議長は採決に加わりません。

(○=賛成 ×=反対)

9月定例会で審議された議案

◆については反対のあった議案です

付託先等	議案番号	件 名	結果	掲載ページ
決算特別委員会	認第1号	令和6年度米沢市一般会計歳入歳出決算	認定	8、9
	認第2号	令和6年度米沢市国民健康保険事業勘定特別会計歳入歳出決算	認定	
	認第3号	令和6年度米沢市後期高齢者医療費特別会計歳入歳出決算	認定◆	
	認第4号	令和6年度米沢市介護保険事業勘定特別会計歳入歳出決算	認定◆	
	認第5号	令和6年度米沢市と畜場及び食肉市場費特別会計歳入歳出決算	認定	
	認第6号	令和6年度米沢市青果物地方卸売市場費特別会計歳入歳出決算	認定	9
	認第7号	令和6年度米沢市物品調達費特別会計歳入歳出決算	認定	
	認第8号	令和6年度米沢市南原財産区費特別会計歳入歳出決算	認定	
	認第9号	令和6年度米沢市三沢東部財産区費特別会計歳入歳出決算	認定	
	認第10号	令和6年度米沢市山上財産区費特別会計歳入歳出決算	認定	
	認第11号	令和6年度米沢市水道事業会計決算	認定	9
	認第12号	令和6年度米沢市下水道事業会計決算	認定	
	認第13号	令和6年度米沢市立病院事業会計決算	認定	9
	議第82号	令和6年度米沢市水道事業会計剰余金の処分について	可決	
総務文教常任委員会	議第69号	財産(米沢市立南成中学校用机・椅子一式)の取得について	可決	
	議第70号	財産(米沢市立南成中学校用収納家具一式)の取得について	可決	
	議第71号	米沢市上下水道企業職員の給与の種類及び基準に関する条例及び米沢市技能職員の給与の種類及び基準に関する条例の一部改正について	可決	
	議第72号	米沢市基金の設置、管理及び処分に関する条例の一部改正について	可決	4
	議第73号	米沢市立学校の設置等に関する条例の一部改正について	可決	
	議第74号	米沢市議会議員及び米沢市長の選挙における選挙運動用自動車の使用等の公営に関する条例の一部改正について	可決	
	議第83号	財産(バス車両)の取得について	可決	4
民生常任委員会	議第75号	米沢市病院企業職員の給与の種類及び基準に関する条例の一部改正について	可決	5
産業建設常任委員会	議第76号	財産(除雪グレーダ)の取得について	可決	6
	議第77号	財産(小型ロータリ除雪車)の取得について	可決	
	議第78号	市道路線の認定について	可決	6
予算特別委員会	議第79号	令和7年度米沢市一般会計補正予算(第4号)	可決	7
	議第80号	令和7年度米沢市国民健康保険事業勘定特別会計補正予算(第2号)	可決	
	議第81号	令和7年度米沢市介護保険事業勘定特別会計補正予算(第1号)	可決	
	議第84号	令和7年度米沢市一般会計補正予算(第5号)	可決	
その他	報第17号	令和6年度米沢市立病院事業会計継続費精算報告書の報告について	承認	
	報第18号	令和6年度の決算に基づく米沢市健全化判断比率及び資金不足比率の報告について	承認	
	報第19号	公益財団法人米沢上杉文化振興財団の令和6年度経営状況及び令和7年度事業計画の報告について	承認	
	承第2号	専決処分事件の承認を求めることについて	承認	
	諮問第2号	人権擁護委員候補者の推薦について	同意	
	議第67号	米沢市教育委員会委員の任命について	同意	
	議第68号	米沢市農業委員会委員の任命について	同意	



▼米沢市基金の設置、管理及び処分に関する条例の一部改正について

山祥まちづくり基金を設置しようとするものです。

質問の主な内容

- ◇この基金は具体的にどのような事業の資金に充てることを想定しているか。
- ◇この基金にさらに積み立てることは検討するのか。



この基金はまちづくり・ひとづくりに資する事業の資金に充てるとのことだが、現時点で具体的にどのような事業を想定しているか。



現時点で想定している事業はありませんが、今年度は米沢市まちづくり総合計画の第1期実施計画策定の年であるため、当該計画の策定過程でどのような事業に活用するか庁内で検討していきたいと考えています。また、新年度の予算編成がこれから始まるため、その編成過程においても検討していきたいと考えています。

▼財産（バス車両）の取得について

現在使用している市民バス車両の経年劣化により、市民バスの運行に不具合が生じるおそれがあることから、これを更新しようとするものです。



▲現行の市民バス



質問の主な内容

- ◇現在使用している車両を予備車にするとのことだが、これは、運行している車両が故障したり事故に遭ったりした場合に対応するためのものか。
- ◇予備車も維持や整備が大変だと思うがどうか。



事故や点検の際の代替車両として予備車も常に運行できるように整備しておく必要があり、維持や整備が大変だと思うがどうか。



車両の整備については専門の方にしっかり見ていただきながら管理しているため、問題ないと考えています。



▼米沢市病院企業職員の給与の種類及び基準に関する条例の一部改正について

地方公務員の育児休業等に関する法律の一部改正及び医師を対象とした子育て部分休暇の新設に伴い、所要の改正を行おうとするものです。

質問の主な内容

- ◇子育て部分休暇制度がないために離職した医師、看護師、薬剤師、技師、技士、療法士の方はいたか。
- ◇子育て部分休暇の対象者を規定する米沢市病院企業職員就業規程を改正し、制度の対象範囲を全医療職に広げていく考えはあるか。
- ◇子育て部分休暇制度の運用により、医師が不在で市民が診療を受けられない事態は避けなければならない。どのように運用していくのか。



問 子育て部分休暇制度がないために離職した医師、看護師、薬剤師、技師、技士、療法士の方はいたか。

答 現時点でそのような理由で離職した職員はいません。

問 子育て部分休暇の対象者を規定する米沢市病院企業職員就業規程を改正し、制度の対象範囲を全医療職に広げていく考えはあるか。

答 今後、検討していきたいと考えています。

問 子育て部分休暇制度の運用により、医師が不在で市民が診療を受けられない事態は避けなければならない。どのように運用していくのか。

答 この制度は、あらかじめ取得したい時間を年度単位で申請し、任命権者の決裁が必要となるため、急に外来診療ができなくなるという事態にはならないと考えています。
外来診療に影響が出ると想定される場合は、前もって大学等の委託医師の派遣を依頼するなど調整をしていきたいと考えています。





▼財産（除雪グレーダ）の取得について

現在使用している除雪グレーダが老朽化し、除雪作業に支障を来すおそれがあることから、これを更新しようとするものです。

質問の主な内容

- ◇予備車の維持管理費用と、予備車の廃棄の基準は。
- ◇今後の除雪車両の更新に当たっての財源は。



問 今回の除雪車の更新で現行の車両は予備車、あるいは部品を取る車両として残すとのことだった。予備車にも維持管理費はかかると思うが、予備車はどのような場合に廃棄するのか。

答 予備車の整備については、1年に1回の定期点検があり、その費用がかかります。現在、予備車は全て稼働しており、緊急の貸出しにも対応していますが、必要に応じて部品を取る車両にし、部品が取れなくなれば、売却または処分する予定です。

▼市道路線の認定について

都市計画道路万世橋成島線の整備に伴い、1路線を新規認定しようとするものです。

質問の主な内容

- ◇今回認定する路線はいつ開通の予定か。
- ◇今認定しようとする理由は何か。
- ◇どのように用地買収を進めるのか。
- ◇用地買収の際に代替地を用意する考えはあるか。



問 今回認定しようとする米沢環状市立病院線は、いつ開通を予定しているのか。

答 県が整備している都市計画道路万世橋成島線本町工区と合わせて令和15年を予定しています。

問 令和15年に完成予定の路線をこの時期に市道認定しなければならない理由は何か。

答 このたびの路線の整備には、国土交通省の交通安全対策補助制度を活用する予定であり、市道認定がその補助要件となっているためです。



▲市道認定路線の空撮写真（相生町側から南側方面）

予算特別委員会

付託案件4件



9月22日に開催された予算特別委員会から質疑の主なものを
お知らせします。

令和7年度米沢市一般会計補正
予算(第4号)

【地域介護・福祉空間整備等施設
整備事業費】

『認知症高齢者グループホーム等
の改修状況は』

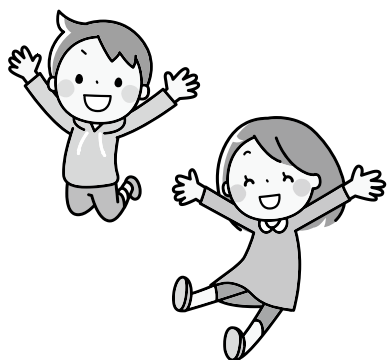
問 防災改修等が完了していない
施設もあるとの話である。災
害発生時には認知症高齢者の避難
が困難になると考えられるが、今
後どのように進めていくのか。

答 補助金を活用し、老朽化や防
災対策をしています。高齡者のグル
ープホームは、火災等が発生した際
の避難が大変困難となるので改修
が完了していない施設に勧奨して
いきます。

【放課後児童健全育成事業費】
『学童保育無償化の実現時期は』

問 学童保育の無償化について、い
つ頃までに実現したいと考えて
いるのか。また、実現に向けて課題
がどこにあるのか、何を検討し、ど
のように解決していくのか、その内
容の共有を図っていく必要があると
思うがどうか。

答 いつまでということとは申し上げ
られませんが、実現の姿が市民
の皆様に見える形にしなければなら
ないと現在部内で検討をしていると
ころです。
無償化の課題としては、少子化の



影響で子どもたちが減っていく状況
ではあります。保育料を無償化す
ることで、放課後児童クラブの利用
者が増えるのではないかといいこ
と、実際にどのくらいの利用になる
のか様々なシミュレーションを立て
て見極めなければならないこと、現
在でも成り手不足である指導員の配
置の問題等があります。

シミュレーションを行い、需給バラ
ンスを見ながら経済性を考慮した料
金設定の検討をしており、11・12月
に開催を予定している住民説明会ま
で料金プランを固める計画となっ
ています。

【脱炭素先行地域づくり事業費】
『脱炭素先行地域づくり事業補助金
の手続等について』

問 3つの補助事業が対象となり、
100%再生可能エネルギーを
導入しなければならぬ制度になっ
ているが、こういった電気料金プラ
ンがあり、実際にどういう手続で進
めるのか。

また、太陽光発電に関して設置事
業者としてNTT-MEの選定に
至った経過やメリットは何か。事業
報告等の詳細に関して、どのタイミ
ングでの報告となるのか。

答 脱炭素先行地域については、先
行地域内で新たに作る電源から
供給される電気を小売りいただく
予定としています。現在電気料金の

また、今回の電力分野の取組は、
通信分野に並ぶ社会インフラであ
り、あらゆる自然災害が懸念される
昨今において地域レジリエンス強化
に資するものと期待しています。
事業報告については、現在料金プ
ランの検証を行っているところであ
り、住民説明会までには報告する予
定です。



▲脱炭素を進める太陽光パネル

決算特別委員会 付託案件14件

一般会計

【地区委員事業費】

『地区委員の成り手の状況は』

問 人口が減少し、地区委員の成り手の確保が非常に難しくなっていると思うがどうか。また、80代など高齢の方で引き受けられている方はいるか。

答 地区委員は、令和7年度は452名委嘱しており、欠員はいない状況です。また、以前は60代が多かったですが、徐々に70代に上がってきており、令和6年度は80代の方が18名でした。従来は60歳で第一線を退いた方が地域の役を担うことが多かったですが、現在は70代まで仕事を続ける方もおり、地区委員をお引受けいただく方が高年齢化しています。



【障がい児通所支援事業費】

『利用実績が増えた背景は。利用者の増加に対応できているか』



▲障がい児通所支援を行うひまわり学園

問 少子化の傾向に反し、障がい児通所支援事業の利用実績が増えているが、どのような背景があるのか。また、急激に利用者が増えてくると、サービスが提供できないご家庭、お子さんはいないのか心配されるが、施設では対応できているか。

答 保護者の意識が変わり、早期に療育を受けさせたいという方が多くなっているため、子どもさんの数は減っていますが、そういったお子さんの認定数は増えており、利用者が増えている状況です。また、施設において利用者の増加を考慮いただきながら対応していますが、来年度、障がい児に関わる計画の改定があるため、その中で、障がい児を持

つご家庭や施設に対してアンケート調査を実施し、需要と供給のバランスを把握した上で、計画の中で確かな数字に基づいて対応していきたいです。

【雇用安定対策事業費】

『令和6年度の米沢市人材確保・定着促進事業の振り返りは』

問 令和6年度の米沢市人材確保・定着促進事業をどう振り返り、今年度はどう生かしたか。

答 この事業は、米沢商工会議所に委託しており、高校生・大学生の地元就職の支援のほか、就職後の若手職員への講習会等も行っています。学生自体が大幅減っているため、人口減少という部分を考慮した支援が必要だと考えています。また、昨年度までは米沢工業高校と米沢商業高校のコンソーシアムということで支援を行っていましたが、今年度は統合した米沢鶴城高校への支援を引き続き展開していきたいと考えています。

【鳥獣保護事業費】

『猟友会の後継者育成への支援により会員数は増えたか』

問 猟友会の方が高齢化し、後継者の育成が急務だと思うが、米沢猟友会後継者育成事業費補助金などの施策により会員数は増えているか。

答 猟友会米沢支部の会員は、平成28年度96名に対し、令和6年度112名となっています。平均年齢は、平成28年度65・7歳に対し、令和6年度60・4歳となっており、若返りが図られています。有害鳥獣対策に当たっていただける方の育成は大切であり、今後も続けていく必要があると考えています。



▲猟友会での射撃訓練の様子

【空き家対策事業費】

『隣接地取得支援事業を対外的にどのように発信したか』

問 隣接地取得支援事業について、令和6年度は、対外的にどのように発信したか。

答 この事業は、非常に有効な支援事業であると捉えており、1件



当たり最大120万円の補助で、令和6年度は4件で437万1千円を補助しています。事業の広報については、ホームページや窓口で周知しており、実際に窓口に来た方にこの事業をお知らせし、活用の話が進んだこともありました。

『本市は独自の取組をしており、視察を受け入れられるレベルではないか』

問 本市の空き家対策では、独自の取組をしており、行政視察の受け入れができるレベルだと思うが、令和6年度の状況はどうか。

答 他県や県内の自治体の視察を受け入れており、令和6年度は3、4件ほどでした。今年度も他県や県内の自治体から問合せがあったほか、岩手県に本市の職員が講師として招聘しょうへいされており、そのような場面で、本市の事業を紹介しています。

【災害対策事業費】

『期限を迎えた災害用備蓄用品はどのように使用しているか』

問 災害用備蓄用品はローリングストックをしていると思うが、期限を迎えたものはどのように使用しているのか。また、市民の皆さんに備蓄用品について、例えば乾パンはこういう味だと分かってもらうために使用するなどしてきたのか。

答 期限を迎えた備蓄用品は、施設で使用したり、各地区での防災訓練で使用したりしています。各地区で防災訓練を実施する際は、乾パンなどを提供し、その味を知ってもらい、ローリングストックをしていることを伝えるなど、市民の啓発に生かしています。



▲建て替えが検討されている青果物地方卸売市場

青果物地方卸売市場費特別会計

『施設の建て替えについて、令和6年度はどのような検討がなされたか』

問 青果物地方卸売市場は施設が老朽化し、建て替えが検討されており、公設民営から民設民営にするという話もあるが、令和6年度はどのような検討がなされたのか。

答 これまでに民設民営の方向性が出されており、運営してい

る民間会社と協議を継続しています。しかし、昨今の物価高騰で資材費も高騰し、この話が出たときから1・5倍ほどになっており、今後の人口減少や取扱量の減少等も考慮すると不安要素が多いという話も聞いています。また、地元スーパーがなくなったことが、少しずつ響いてきている状況であり、それによって取扱量も減ってきています。再整備に向けて、現在も協議中であり、建て替えの方針で話しているものの、今の建物の長寿命化が図れないかという話も出ている状況です。

水道事業会計

9月16日



『市民に対し、家庭での漏水に関する周知・啓発をしているか』

問 市民に対し、家庭の漏水を早く見つける策を周知したり、管の老朽化により漏水が起こるの

で早めに手を打つように啓発したりしているか。

答 配水管から水道メーターまでの漏水は市で対応しますが、水道メーターから建物内の漏水は水道設備の所有者が対応することになります。市民への周知は特に

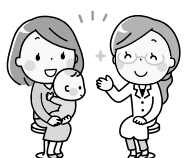
行っていないませんが、今後折を見て、周知していきたいと考えています。

市立病院事業会計

『小児科の非紹介患者初診加算料を徴収しないことによる影響は』

問 市立病院において、当分の間、小児科の非紹介患者初診加算料を徴収しないことになったが、患者数や利益率への影響はなかったか。また、令和6年度に、いつまで徴収しないかを検討したか。

答 小児科の非紹介患者初診加算料を令和7年1月から徴収しないこととなりました。令和6年度は、4月から12月の新患数は月平均136人、延べ患者数は665人でしたが、非紹介患者初診加算料を取らなくなった1月から3月の新患数は月平均225人、延べ患者数は821人となり、1・5倍ほどの伸びとなりました。小児科の場合、1人当たりの薬の量が少ないため、それほど大きく収入・支出に影響を与えることはありませんでした。また、徴収しない期間については、市内の小児科の診療所やクリニックの開院などの状況を踏まえ、当分の間と



議員16人が鋭く迫る！一般質問



タイトル

各議員の顔写真の下に、質問のタイトルとそれに対する答弁の要約を記載しています。

Q どうやってするの？

A 9月定例会では、議員1人当たり60分の持ち時間として4日間で16名の議員が質問しました。

Q 一般質問とは？

A 各議員個人が市長や教育長等に対して行います。市政に関する事務の執行状況や政策方針についての質問、意見を伝えることができます。これにより、現行の政策変更や新規の政策が採用されることもあります。



※原稿は質問した議員が各自作成しています。

一 般 質 問																
議員名	質問内容															質問項目
山村 明	テニスの県大会ができる施設整備を	外1件	暮	末	福	経	教	子	医	入	他	11				
我妻 徳雄	ニホンザルの被害対策の強化を	外1件	暮	末	福	経	教	子	医	入	他	11				
佐野 洋平	クリエイティブシティ・創造力のある市は可能か		暮	末	福	経	教	子	医	入	他	11				
島貫 宏幸	スポーツ施設の老朽化対策をどう進めていくのか	外1件	暮	末	福	経	教	子	医	入	他	12				
遠藤 隆一	屋内運動場への空調設備設置の考えを問う	外2件	暮	末	福	経	教	子	医	入	他	12				
工藤 正雄	米沢女子短期大学・米沢栄養大学への支援は	外1件	暮	末	福	経	教	子	医	入	他	12				
成沢 かずね	小中学校の跡地や学校備品をもっと活用すべき	外1件	暮	末	福	経	教	子	医	入	他	13				
高橋 英夫	本市における若者定着支援政策は	外1件	暮	末	福	経	教	子	医	入	他	13				
佐藤 ひろし	コロナ禍後の小中学校の現状と課題、対策は	外3件	暮	末	福	経	教	子	医	入	他	13				
太田 かつのり	道路や公園の維持、管理、修繕の予算執行は	外1件	暮	末	福	経	教	子	医	入	他	14				
影澤 政夫	制度と現場がかみ合う支援体制の構築に向けて	外2件	暮	末	福	経	教	子	医	入	他	14				
鳥海 隆太	市発展のカギは地域コミュニティの元気力だ！		暮	末	福	経	教	子	医	入	他	14				
山田 富佐子	視覚障がい者の投票環境向上に補助具導入を	外2件	暮	末	福	経	教	子	医	入	他	15				
さいとうちえこ	誰もが安心して暮らせるよう除排雪の強化を		暮	末	福	経	教	子	医	入	他	15				
高橋 ひさし	再生可能エネルギー導入へのロードマップは	外2件	暮	末	福	経	教	子	医	入	他	15				
たかはしちなつ	小中学校の体育館にクーラー設置を！	外1件	暮	末	福	経	教	子	医	入	他	16				

暮らし…暮 まちづくり…ま 福祉…福 経済…経 教育…教 子育て…子 医療…医 スポーツ…ス その他…他

一般質問

至誠会

山村

明



老朽化したほかの施設もあるため、慎重に対応を検討します。



テニスの県大会ができる施設整備を

本市にはテニス協会とソフトテニス連盟という硬式と軟式の2つの団体がある。

今は県大会が行われていないが、砂入り人工芝のコートが8面以上だと硬式テニス、軟式テニス共用でそれぞれに県大会ができると聞いている。県大会を行えるように整備できないか。

の経費がかかることが予想されます。本市はほかにも老朽化した施設が多数あり、慎重に対応を検討する必要があります。と考えています。

県内5か所で県大会が行われており、

行われていないのは米沢・置賜地区ということである。広い用地が必要であるが、用地としては、中学校の跡地、西部野球場、人工芝サッカーフィールド東側の余剰地等がある。何とか用地を確保する手段ではないか。

砂入り人工芝のテニスコートの整備については、競技団体等からも要望書を提出いただいています。

ただし、大きな大会を誘致するにはコートの整備だけではなく、関係者駐車場の整備やトイレ、選手更衣室などのクラブハウスの整備も必要であり、多額

一般質問

市民平和クラブ

我妻徳雄



加害の程度が極めて高い群れ、個体を中心に捕獲圧の強化を進めます。



ニホンザルの被害対策の強化を

人を威嚇したり、民家に侵入したりとニホンザルの行動がエスカレートしている。

被害対策をどのように進めるか。

ニホンザルの昨年度末時点の推定生息数は718頭で、18の群れが確認されています。うち加害群は11群で、加害の程度が高い群れについて捕獲圧の強化を進めています。追い払いに有効な電動ガンを無償貸与できないか検討を進めています。

地域集会所の解体費補助を

少子高齢化等で地域コミュニティの縮小が進んでいる。

地域集会所の維持が難しい自治会もある。集会所の解体に補助が必要ではないか。

住民の減少や高齢化が進む中、老朽化した地域集会所の維持が財政的に困難との意見もあります。今後の地域課題になることが想定されることから検討していきます。

ツキノワグマ対策は

市街地にも頻繁に出没が見られるツキノワグマ対策をどのように進めるか。

昨年比去年出没回数が増加しています。

一般質問

一新会

佐野洋平



クリエイティブシティは、今後のまちづくりにとって大変重要です。



クリエイティブシティ・創造力のある市は可能か

市長の考えるクリエイティブシティ

(創造性)とは。

人と人が交わり特定の活動・分野がほかの活動・分野と連携し、新しい価値を創出することです。

クリエイティブに関する取組は。

取組の一例は、米沢ブランド戦略事業です。そのノウハウやスキルを部署間で共有や横展開し、多様な形で生かしていきます。

クリエイティブ人材の確保は。

地域おこし協力隊制度の活用を通じて、新しい事業を立ち上げたい方や、地域の課題解決に貢献したい方などを積極的に呼び込んでいきます。

クリエイティブな環境は十分か。

豊かな自然や歴史文化を生かし、若者をはじめ全ての世代が不便を感じることなく、心豊かに暮らせる環境整備が不可欠です。

音楽家など人材支援は。

音楽活動を含め様々な文化芸術活動を支援しています。

雪氷熱エネルギーの活用は。

研究中です。

わくわくする産業はあるか。

国、県、大学等研究機関や地域産業団体との連携強化を図り、地域経済の成長につながるクリエイティブ産業の創出・育成を促進していきます。

9月定例会議案等
議案総括

委員会報告(総文)
委員会報告(民生)

委員会報告(産建)
予算特別委員会

決算特別委員会

一般質問

一般質問
12月定例会日程

一般質問

至誠会
しせいかい

島貫 宏幸
しまぬき ひろ ゆき



米沢市まちづくり総合計画の策定の中で、協議・検討をします。



スポーツ施設の老朽化対策をどう進めていくのか

問 八幡原テニスコートの砂入り人工芝

による全面改修をどのように考えているのか。

答 ソフトテニス連盟とテニス協会から

要望をいただいておりますが、必要性は認識してはいますが、考えを示すことは現在難しい状況です。

問 令和3年6月に示された米沢市公共施設等総合管理計画・個別施設計画のスポーツ施設編では、人工芝

サッカーフィールドの人工芝が、稼働率の高

さから劣化によるコンディション不良が散見

されている状態で、全面張り替えが想定されている。現在、どのように考えているのか。

答 多額の費用がかかることや、ほかの

老朽化施設を多く抱えているので、安全性や緊急度を勘案し、優先順位を検討する必要があります。

問 皆川球場の改修について、計画では

今年度にラバーフェンスやスコアボード等の大規模改修を予定していた。いつ頃に実施する見込みなのか。

答 ほかの老朽化した施設とともに、安全性や緊急度を勘案しながら米沢市まちづくり総合計画（案）に係る協議で検討します。

問 空調設備整備臨時特例交付金を活用し、小中学校体育館の空調を整備できないか。

答 全庁的な協議の中で、方針を決定したいと考えています。

一般質問

ミライノビラ

遠藤 隆一
えん どう りゅういち



全庁的な協議の中で本市としての方針を決定していきたいと考えています。



屋内運動場への空調設備設置の考えを問う

問 市営体育館と武道館、小中学校の屋内運動場に空調設備を

設置すべきではないか。

答 小中学校の屋内運動場への空調設備設置については、令和6年度に創設された空調設備整備臨時特例交付金の活用が有効であると考えています。特例交付金の対象期間が令和15年度までとなっていることを踏まえ、全庁的な協議の中で本市としての方針を決定していきたいと考えています。

問 市営体育館の空調設備設置については交付金の対象になっていないと認識しているため、別の補助金を活用しながら、更新方法も含めて慎重に検討させてい

ただきたいと思っています。

問 子育てするなら米沢市、魅力ある遊戯施設を

山形市の遊戯施設「べにっこひろば」

や、長井市の交流施設「くるんと」などのにぎわう施設を参考に、すこやかセンターの敷地内にもアスレチックな

どの屋外遊戯施設や水遊び場を整備する必要があるのではないかと。

答 屋外遊戯施設の整備については、最近の猛暑も考慮しなければならぬと考えています。

また、整備には多額の費用が見込まれることとや、冬期間は雪の堆積場になっていたり、課題が多くあるものと考えています。

一般質問

一新会
いっしんかい

工藤 正雄
く どう まさお



学生との意見交換も含め、学園都市を進めるよう努力したいと思っています。



米沢女子短期大学・米沢栄養大学への支援は

問 大学周辺の環境整備が必要でないか。

松川公園を学生や地域の方々の憩いの場になるよう環境整備を進めます。

問 夜道や積雪期の道路の安全はどうか。

暗く通行に支障があることを把握したため、松川地区や関係機関と協議して検討します。堆雪により道幅が狭く危険な場所は、情報提供をいただき、適宜対応していきます。

問 学生が暮らしやすい立地条件には、近隣の店舗や利便性のよい公共交通等がある。生活に負担のない環境整備を図れないか。

答 スーパーが閉店し、不便なことは認識しており、情報を集め

活用する情報はありません。

問 地域活動拠点施設として、地域活動での利用が優先されているか。

答 個別ルールを設け、行事等を想定し、調整する例もあります。

問 コミュニティセンターの利用方法は

地域活動拠点施設として、地域活動での利用が優先されているか。

答 個別ルールを設け、行事等を想定し、調整する例もあります。

一般質問

一新会

成沢

かずね



小中学校の跡地や学校備品をもっと利活用すべき
使用できるエアコンは、既存学校の特別教室への活用を検討します。



問 来年度までに4つの小中学校が閉校を迎えるが、この利活用は検討しているのか。

答 今年度閉校する第三中学校、来年度閉校する塩井小学校、広幡小学校、六郷小学校については、今後、「米沢市公共施設廃止後の施設利活用の考え方」に基づき、検討を進めます。

問 廃校後の教室にある空調設備は活用しているのか。

答 これまでも特別教室等へ移設しており、今後も使用可能な機器は理科室や校長室などへの積極的な活用を検討します。

問 廃校後の学校備品はどのように活用しているか。

答 不要となった備品等は、市内小中学校やほかの市有施設へ譲渡しています。さらに、民間施設等から希望があった場合は有償で譲渡しているほか、廃棄備品から分別した有価物も売却し、令和

問 教室の空調設備は、業務用に近く、出力が大きい。この空調設備を体育館等に設置できないか。

答 普通教室の空調設備の体育館への転用については、特に検討していませんが、体育館で使用するには能力が不足するため、相当台数を設置しないと難しいと考えています。

一般質問

日本共産党米沢市議員

高橋

英夫



本市における若者定着支援政策は
若者の挑戦意欲や地域関与意欲を生かせるよう、取組を進めます。



問 若者の継続居住意欲の低さをどう認識しているか。

答 令和6年米沢市新総合計画の策定に向けたアンケート調査では、継続して居住したい大学生、高校生の割合はそれぞれ5・9%、34・4%となっています。一方、転居したい理由は、仕事、学校、家庭の事情が多く、交通、買物や生活の不便が続きます。定着促進に向けた取組として、大学生対象のインターンシップ、中高生が地元企業の仕事内容を体験できる事業など、米沢商工会議所と連携して展開しています。

問 若者の挑戦や地域関与意欲を生かす政策は検討しているか。

答 年間以上継続して居住する場合に、最大12万4千8百円の奨学金返還支援も行っています。さらに本年度から、将来本市に貢献したい意志がある高校3年生に、大学、短期大学在学中の最大4年間、月額7万円、最大33万6千円を給付する山祥奨学金を新設しました。

問 若者の挑戦や地域関与意欲を生かす政策は検討しているか。

答 学園都市推進協議会において、地域の高齢者宅を除雪するボランティア活動や、学生と地域の方が参加する交流イベントの開催など、大学生が主体的に取り組む地域活動ボランティア活動に対して支援しています。

一般質問

公明党

佐藤

ひろし



コロナ禍後の小中学校の現状と課題、対策は
様々な課題に対し、児童生徒や保護者の悩みに寄り添う支援を進めます。



問 コロナ禍後、全国的に不登校と暴力行為が増加しているとの指摘があるが、米沢市の現状は。

答 不登校児童生徒の出現率は、小学生2・98%で中学生6・32%です。前年度に比べ増加しており、重要な課題と認識しています。

問 ごみ収集車、処理施設での発煙・発火事故はなかったか。

答 収集車での発火事故が1件、処理施設での発煙・発火事故が年平均11件発生しています。事故の増加を受け、有害危険ごみとして分別回収するとともに、品目ごとに分類し、外部の業者に委託して処理を行っています。

SNS等による偽・誤情報の対応策は

問 市民が偽情報によるトラブルや詐欺に巻き込まれた際の対応は。

答 米沢市消費生活センターにおいて相談を受け付けており、ネットトラブルや詐欺、

一般質問

市民平和クラブ

太田 かつのり



道路や公園の維持、管理、修繕の予算執行は

様々な制限があり厳しい中で、各種財源を検討して対応していきます。



問 新年度の予算編成方針の内容はどうなっているか。

答 基本方針として、一部の経費は前年度当初予算額の90%以内を目標として要求基準を定めました。また、道路や公園の維持、管理、修繕の予算は、安全かつ適切な維持管理という重点事項を定めています。

問 何らかの理由で予定していた箇所が修繕できなかった場合、一度修繕を見送るといつまでも修繕できないということはないか。総合公園のベンチの一部が何年も壊れたままになっているのはまさにその典型ではないか。

答 米沢市公共施設等総合管理計画・個

別施設計画では3千万円以上の改修等を対象としています。大規模修繕を除き、枠配分の予算の中でどのような優先順位で予算を執行するかは施設の所管課に委ねています。

問 例えば、公共施設、建物内のトイレが使えない状況が何年も続いているということはないか。小規模修繕で計画等に記載されないのであれば、市民により丁寧な説明をすることや、予算要求、予算計上のルールを見直し、予算要求を認めることも必要ではないのか。

答 様々な制限があるので、中での予算なので、様々な財源などを検討し対応していきます。

一般質問

市民平和クラブ

影澤 政夫



制度と現場がかみ合う支援体制の構築に向けて

業務の枠にとどまらず、市民と協働する職員を育成したいと考えます。



問 米沢市におけるひきこもり支援に資する拠点整備と今後の方向性について伺う。

答 国の方針を踏まえ、本市の実態と課題に即した米沢版ひきこもり支援ステーションの設置に向け研究していきます。

アウトリーチ対応の実践は今後どうするのか

問 アウトリーチ支援体制の整備と予算措置の考え方は。

答 重要課題と認識しています。人材確保・育成に向け委託事業者と協議し予算措置に向け、できる限り頑張りたいと考えます。

問 障害者優先調達推進法の活用状況と本市の対応は。

答 契約手引に随意契約可能とのみ記載している現状を踏まえ、障がい者就労施設等との優先契約に関して追記したいと考えます。

問 国が推進する「農福連携」の今後の展望は。

答 地域交流の促進も踏まえ、先進事例を参考に農業・福祉関係機関と連携し、本市に即した支援体制を研究していきます。

本市職員の兼業解禁は

問 兼業規定の今後についてはどうか。

答 兼業が地域と職員双方に有益なものとなるよう、段階的にはありますが、現行の基準を見直し、整備したいと考えます。

一般質問

一新会

鳥海 隆太



市発展のカギは地域コミュニティの元気力だ！

地域は本市の財産。意欲的な活動を行う地域を後押ししたい！



問 地域コミュニティは市の活力の基盤であり、交流や防災、安全安心、高齢者見守りや子育て支援など多方面で重要な役割を果たしている。

近年、行事の縮小や町内会解散の動きもあるが、これでは信頼関係や結束力が失われ、災害対応や福祉、防犯にも影響する。

行政としてどのように支援し、関わっていくのか。

答 地域コミュニティは住民協働による組織で、環境美化や防災、防犯など非常に大切な役割を果たしています。文化祭やサークル活動は地域活性化の原動力になり、住民の幸福度向上や生きがいにつながっています。

いづくりにつながっています。安心して暮らせる地域社会をつくることは、行政だけでは困難で共助の心が必要です。地域コミュニティは非常時にも強みを発揮する本市の大きな財産です。

近年は核家族化の進展や参加意欲の低下も事実ですが、自発的に活動する地域に積極的に後押しをすることが肝要かと思っています。

策定中の米沢市まちづくり総合計画（案）にも施策として市民参画を設定しています。社会的資本、財産であるコミュニティを活用し、幸福感を高めるまちをつくるためにも、趣旨を盛り込んでいきたいと思っています。

一般質問

公明党

山田

富佐子



視覚障がい者の投票環境 向上に補助具導入を

ニーズに応じた補助具を実現
するよう具体的に検討を進め
ます。



問 視覚障がい者は病
気や事故による中
途障がいが大半である。
不安を改善し自力投票を
後押しするため、補助具
の導入を検討し環境を整
えてはどうか。

答 障がい者の自立意
識を尊重し、社会
参加を支える重要な役割
を果たすと考え、具体的
に検討を進めます。

問 補助具作成を就労
継続支援B型事業
所へ委託できないか。
他市の事例を参考
に検討します。

答 投票所にメモの持
参はしてもいいか。
投票者本人が備忘
録的に準備したメモ
や切り抜きの持参は
許可されています。

大人用本の記録通帳導入を

問 大人も子どもと共
に読書を楽しむ環
境づくりが大切だ。子
どもだけでなく、大人
も「本の記録通帳」を
持つことにより社会全
体で本に親しむ環境整
備の一助になるのでは
ないか。

答 システム導入の初
期費用や通帳発行
等の費用を考えると導
入は難しい状況です。

問 来年度3月でキャッ
チアップ接種が終
了する。接種忘れのな
いよう再勧奨の個別通
知をすべきではないか。

答 接種機会を逃さな
いよう、はがきに
よる再度の個別通知を
実施したいと考えます。

子宮頸がん予防ワクチ ンの円滑な接種完了を

問 本市が実施する除
排雪の支援は、申
請制で声を出せずにい
る方も多い。そのため、
除排雪困難者世帯や今
後困難になると予想さ
れる世帯のリストアッ
プが必要であると思っ
てはどうか。

答 確かに必要だと思
いますので、除排
雪困難者世帯の把握に
努めていきます。

問 米沢市雪対策に関
する市民アンケー
トを受けて改定した
高齢者等除雪援助員派
遣事業、高齢者等雪下
ろし助成事業、除雪ボ
ランティアの実施等の
情報が必要としてい
る市民の方へストレー
トに届くように手だて
を行っていただきたい
がどうか。

答 今後どのような方
法で周知ができる
かも含めて、ぜひ全員
に行き渡るような情報
の提供を考えていきま
す。

一般質問

一新会

さいとう

ちえこ



誰もが安心して暮らせる よう除排雪の強化を

国や県の有利な財源を引き続
き活用しながら進めていき
たいと思います。



問 全国の特別豪雪地
帯では、高齢者が
ずっと住み慣れた地域
に住み続けられる一つ
の方策として、冬の
み公的施設等に住み替
えをする政策を実施し
ている市町村があるが、
どのように考えるか。

答 本市においては、
これまで冬期間の
移住施設のニーズを把
握していなかったため、
その必要性については
検討を行っていません
でした。今後、実施し
ている自治体の状況を
確認し、研究していき
ます。

問 公共施設への再生
可能エネルギー導
入目標からすると実績
は低すぎる。2030
年目標に向けたロード
マップはあるのか。

答 具体的な工程を示
すロードマップは
作成していませんが、
昨年12月に全課に電力
調達方針を通知し、再
生可能エネルギーの調
達、地産地消電源の活
用、地域新電力の活用
推進の3点について共
有しています。

問 学校給食への地産農
産物の導入推進は

答 学校給食への地産
農産物導入目標値
は妥当な数値か。引き
上げられないのか。
第2次米沢市農業
振興計画で学校給
食

一般質問

日本共産党市議員

高橋

ひさし



再生可能エネルギー導入へ のロードマップは

ロードマップは作成していま
せんが、3つの取組で導入を
進めます。



問 食を利用した地域農産
物の利用促進を掲げて
います。置賜産野菜の
使用率が重量ベースで
令和4年度の現状値が
23・4%であるのに対
し、令和11年度の目標
値を24%に設定したと
ころです。

答 本市の園芸作物は少
量多品目での栽培が多
く、品目当たりの生産
量が少ないことや、近
年の異常気象による収
穫量の減少などから、
安定した納入量の確保
といった面でも課題が
あるところです。

問 地産食材の生産量は
気象状況などにより大
きく変動する場合もあ
り、まずは使用率を下
げることのないよう現
状を維持していくこと
を目標としました。

答 地産食材の生産量は
気象状況などにより大
きく変動する場合もあ
り、まずは使用率を下
げることのないよう現
状を維持していくこと
を目標としました。

一般質問

一新会

たかはしちなつ

小中学校の体育館にクーラー設置を！

必要性は認識しており、今後全庁的な協議の中で検討を進めます。



問 南成中学校の体育館に冷房を設置しなかった理由は。

答 教育環境の公平性を確保する観点から、学校単位の個別検討ではなく、全ての小中学校で検討する必要があると考えたためです。なお、1階の武道場には冷暖房を設置する予定です。

問 冷房設置における課題は何か。

答 体育館の断熱改修と冷房設備設置を同時に行うことが望ましく、相当な費用を要します。空調設備整備臨時特例交付金を活用しても、市の財政負担は相当大きくなります。

問 断熱性能の基準はあるか。

答 特にありません。

問 実施はいつか。

答 新米沢市まちづくり総合計画第1期実施計画の策定の中で協議し検討します。

問 実施に向けての課題は何か。

答 健診の体制整備と健診後の支援体制整備です。1つ目の健診の体制整備は小児科医師の確保が最も大きな課題です。2つ目の健診後の支援体制整備は、5歳児健康診査において、発達障がい等の支援が必要だと判断された子どもや保護者に対して、保健・医療・福祉・保育・教育の各分野一体で、必要な支援が提供できる体制を整えたいと考えます。

当局が作成した計画（案）について、議会の意見を各常任委員会に取りまとめ、9月1日に市長へ提出しました。よりよい計画となるよう、今後も検討を重ねていきます。

米沢市まちづくり総合計画（案）に対する意見書を提出しました



YouTube チャンネルで中継をしています

本市会議のYouTubeチャンネルでライブ中継と録画放送を行っています。

また、本会議についてはNCVのケーブルテレビ（022ch）

での生放送を実施しています。

9月定例会については、今号の各ページにあるQRコードからご視聴いただけますので、ぜひ、ご覧ください。

米沢市議会

YouTubeチャンネル ➡



令和7年12月 定例会日程(予定)のお知らせ

日	月	火	水	木	金	土
	1	2	3	4 本会議 (招集日)	5	6
7	8 本会議 (一般質問)	9 本会議 (一般質問)	10 本会議 (一般質問)	11 本会議 (一般質問)	12 総務文教 常任委員会	13
14	15 民生委員 常任委員会	16 産業建設 常任委員会	17 予算特別 委員会	18	19 議会運営 委員会	20
21	22	23 本会議 (最終日)	24	25	26	27
28	29	30	31			

※請願の提出期限は、11月27日(木)午後5時の予定です。
※日程は変更されることがありますので、傍聴の際は議会事務局までお問い合わせください。

TEL (22) 5111 (内線5303・5304)

閉会中の主な議会活動(予定)

(令和7年11月、令和8年1月分)

11月

8日(土) 議会報告会・意見交換会
18日(火) 総務文教常任委員会協議会
19日(水) 民生常任委員会協議会
20日(木) 産業建設常任委員会協議会
26日(水) 市政協議会
27日(木) 12月定例会招集告示

1月

7日(水) 議会だより編集委員会
14日(水) 議会だより編集委員会
19日(月) 総務文教常任委員会協議会
20日(火) 民生常任委員会協議会
21日(水) 産業建設常任委員会協議会
23日(金) 市政協議会

表紙写真を募集しています

市民の皆様に親しまれる議会だよりを目指し、表紙に使用する写真を募集しています。皆様からの自慢の写真のご応募をお待ちしております！

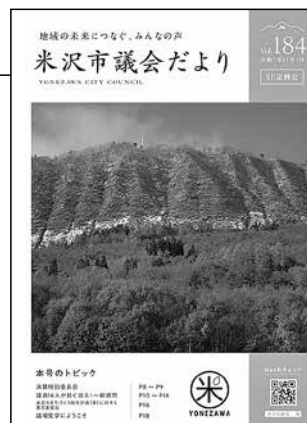
応募方法 ホームページの応募要領をお読みの上、写真のほか、応募用紙に記入し提出してください。



詳細はこちら(ホームページ)からご確認ください。

今月の表紙

市内在住の男性から、ご応募いただきました、市内の斜平山の色鮮やかな紅葉の写真を掲載しています。
ご応募くださった皆様、ありがとうございました。



ご意見・表紙写真の応募あて先はこちら

メール：
gsoumu-t@city.yonezawa.yamagata.jp

郵送：
〒992-8501 米沢市金池五丁目2-25
米沢市議会 議会だより編集委員会あて

FAX : 0238-24-8765

お聞かせください ご意見募集中！

より分かりやすく、多くの方から手に取っていただける広報誌となるよう、皆様の声をお聞かせください。いただいたご意見は、今後の議会だよりの編集に生かしていきます。

応募方法 メール・郵送・持参・FAXいずれかでご提出ください。



議場見学によこそ／

9月26日に窪田小学校3年生44人、10月3日に松ヶ岬保育園年長児17人が議場見学に来てくれました。そのときの様子をご紹介します。

窪田小学校



議場の映像音響のシステムを触ってみました



モニターに映っているよ！

松ヶ岬保育園



倉庫（傍聴席下に机とイスを入れる）の中は広いなあ



席に座って質問しました

あしがき

記録的な暑さ、そして長すぎる夏がようやく終息。秋はとも短く今号の表紙写真のような雪景色はほんの目の前です。

スポーツの秋、芸術の秋、文化の秋、食欲の秋、実りの秋、読書の秋。

過ごしやすい時季ですので、議会だよりもぜひ味わって読みください。

議会は市民の声で動きます。9月定例会では、地域課題に向き合い、政策の方向性を探る議論が続きました。議会だよりはその過程を共有する窓口です。市民の皆さんのご意見が、よりよい米沢をつくる力になります。ぜひ、あなたの声を議会へ届けてください。

【副委員長 高橋 英夫】

○議会だより編集委員会

委員長 佐藤 弘司
副委員長 高橋 英夫
委員 佐野 洋平
島貫 宏幸
影澤 政夫
植松 美穂