

# 【協議事項】

## 森林ゾーニング（案）について

1. R 7 実施中のゾーニング策定支援業務の報告
2. 特に効率的な施業が可能な森林の区域の設定
3. 鳥獣害防止森林区域の設定

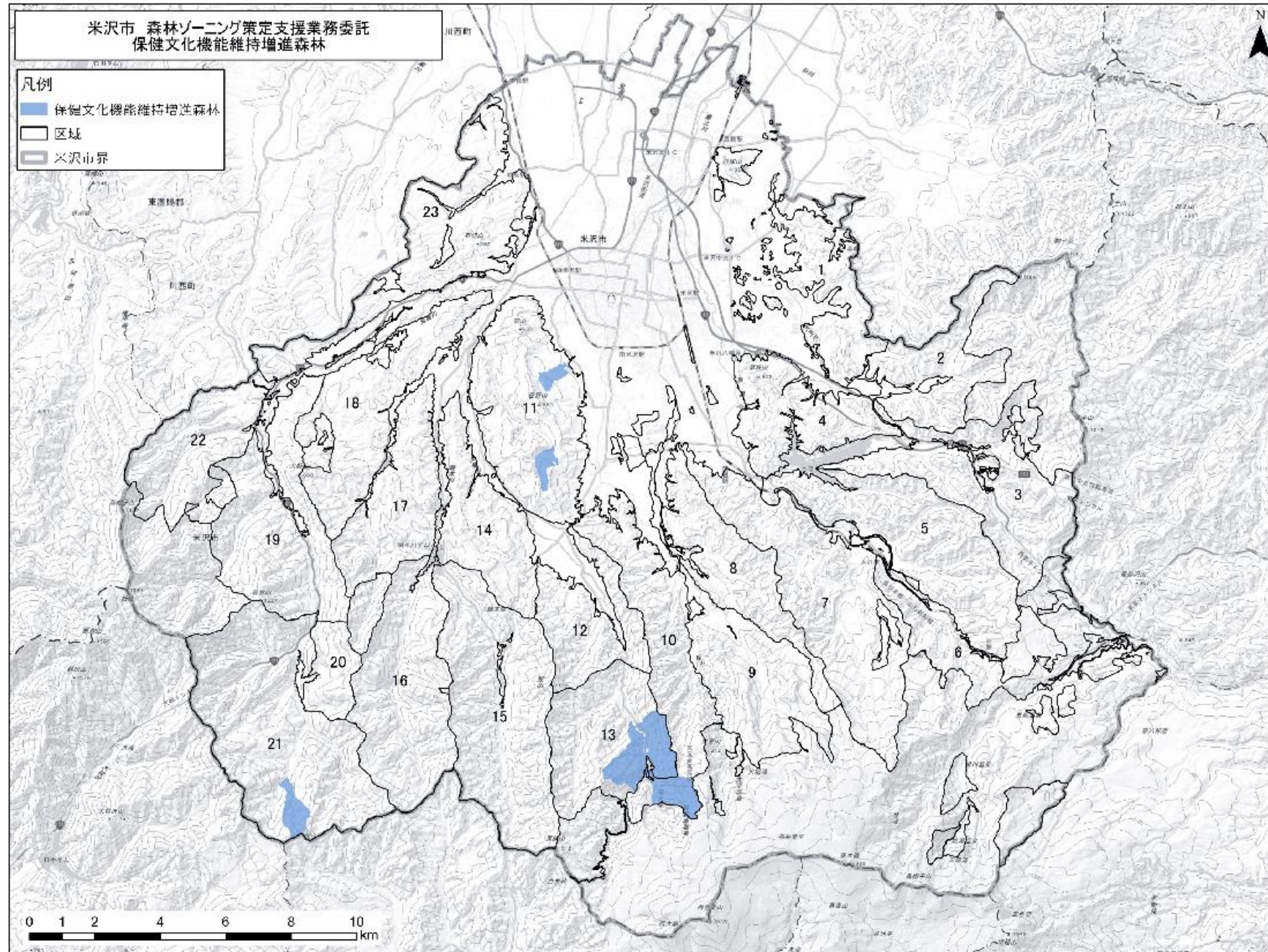
# 【協議事項】

## 森林ゾーニング（案）について

1. R 7 実施中のゾーニング策定支援業務の報告
2. 特に効率的な施業が可能な森林の区域の設定
3. 鳥獣害防止森林区域の設定

# ①保健文化機能維持増進森林

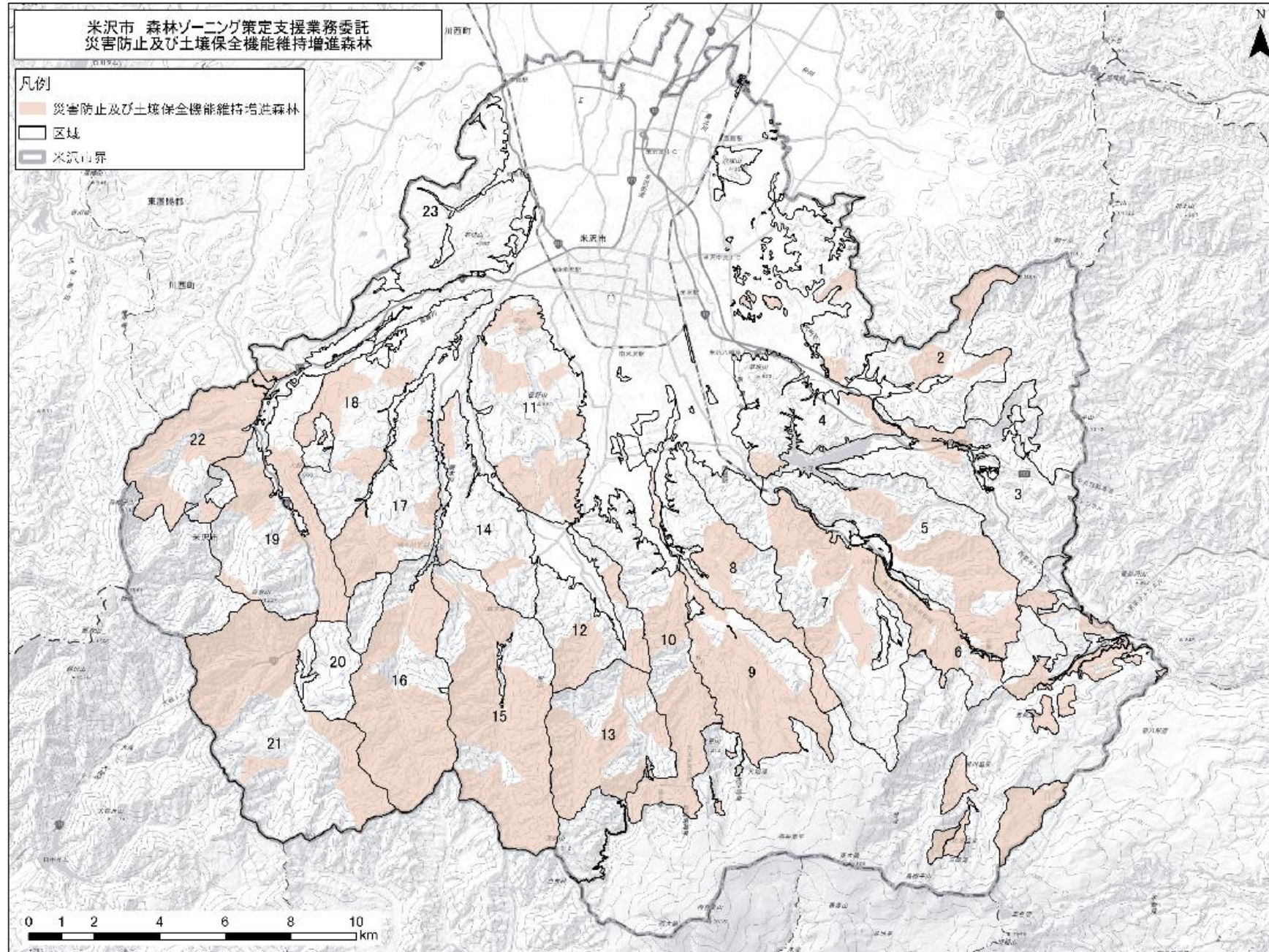
資料3 協議資料





## ②災害防止及び土壌保全機能維持増進森林

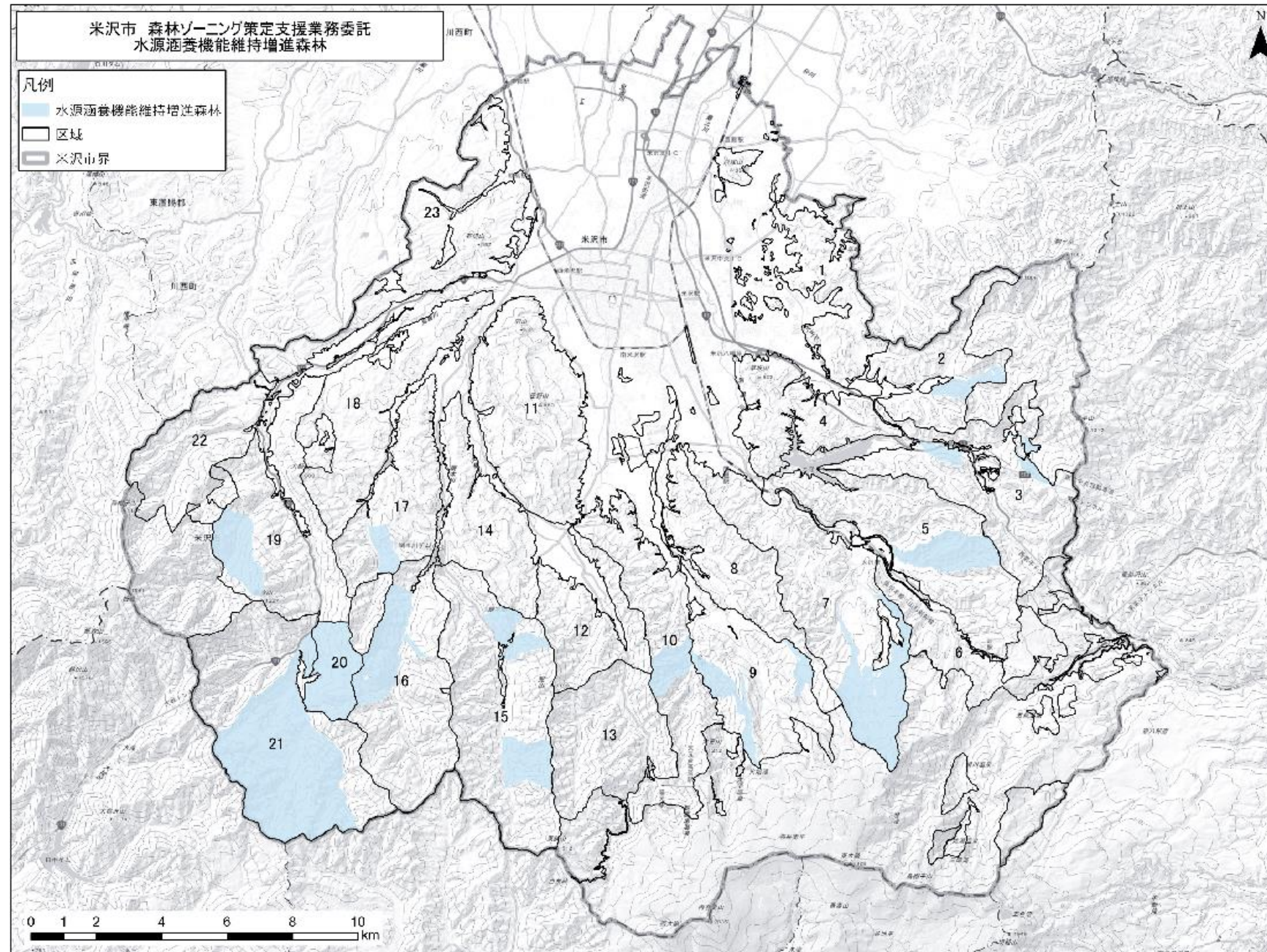
資料3 協議資料





### ③水源涵養機能維持増進森林

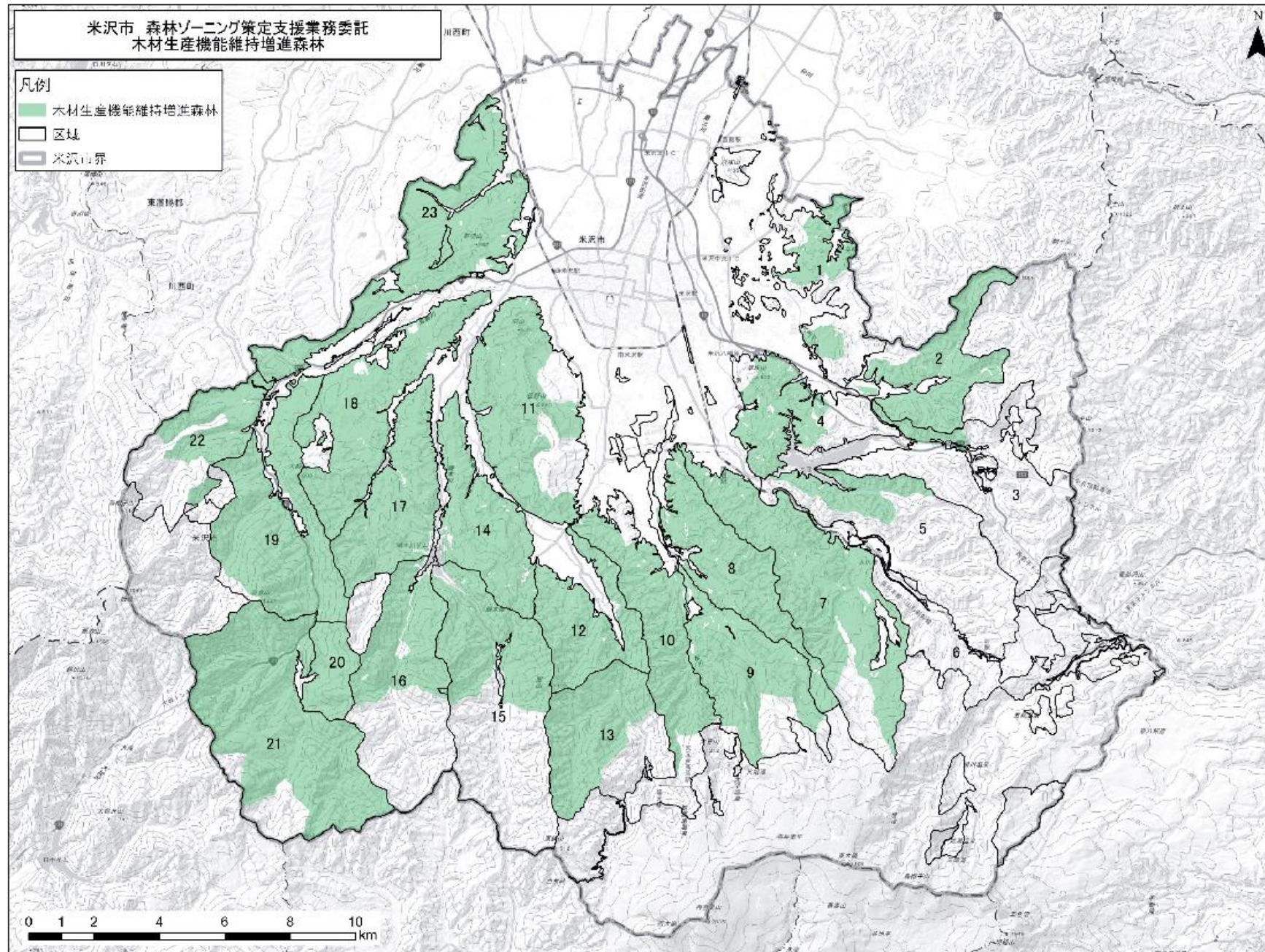
資料3 協議資料



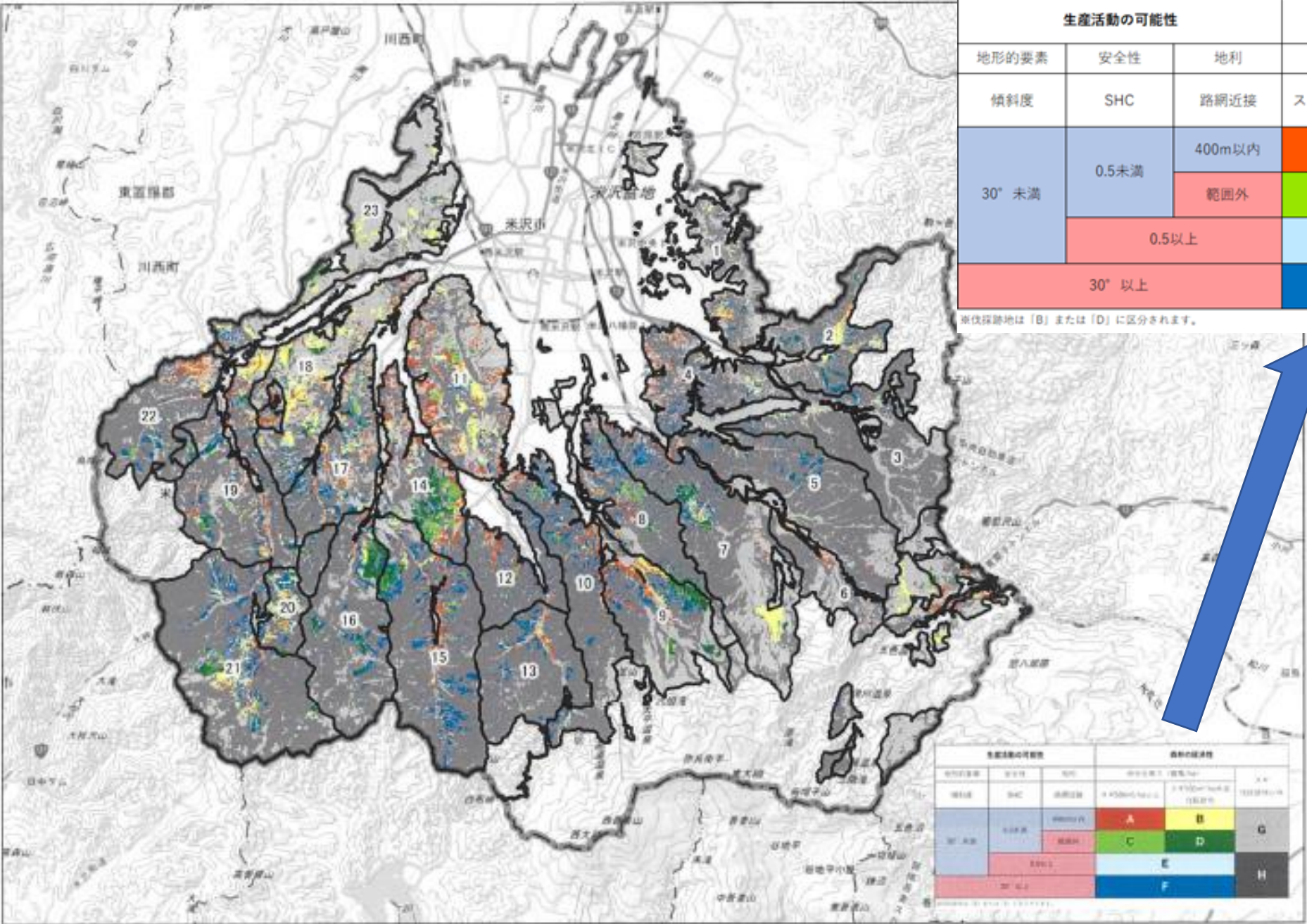


#### ④木材生産機能維持増進森林

資料3 協議資料







# 【協議事項】

## 森林ゾーニング（案）について

1. R 7 実施中のゾーニング策定支援業務の報告
2. 特に効率的な施業が可能な森林の区域の設定
3. 鳥獣害防止森林区域の設定



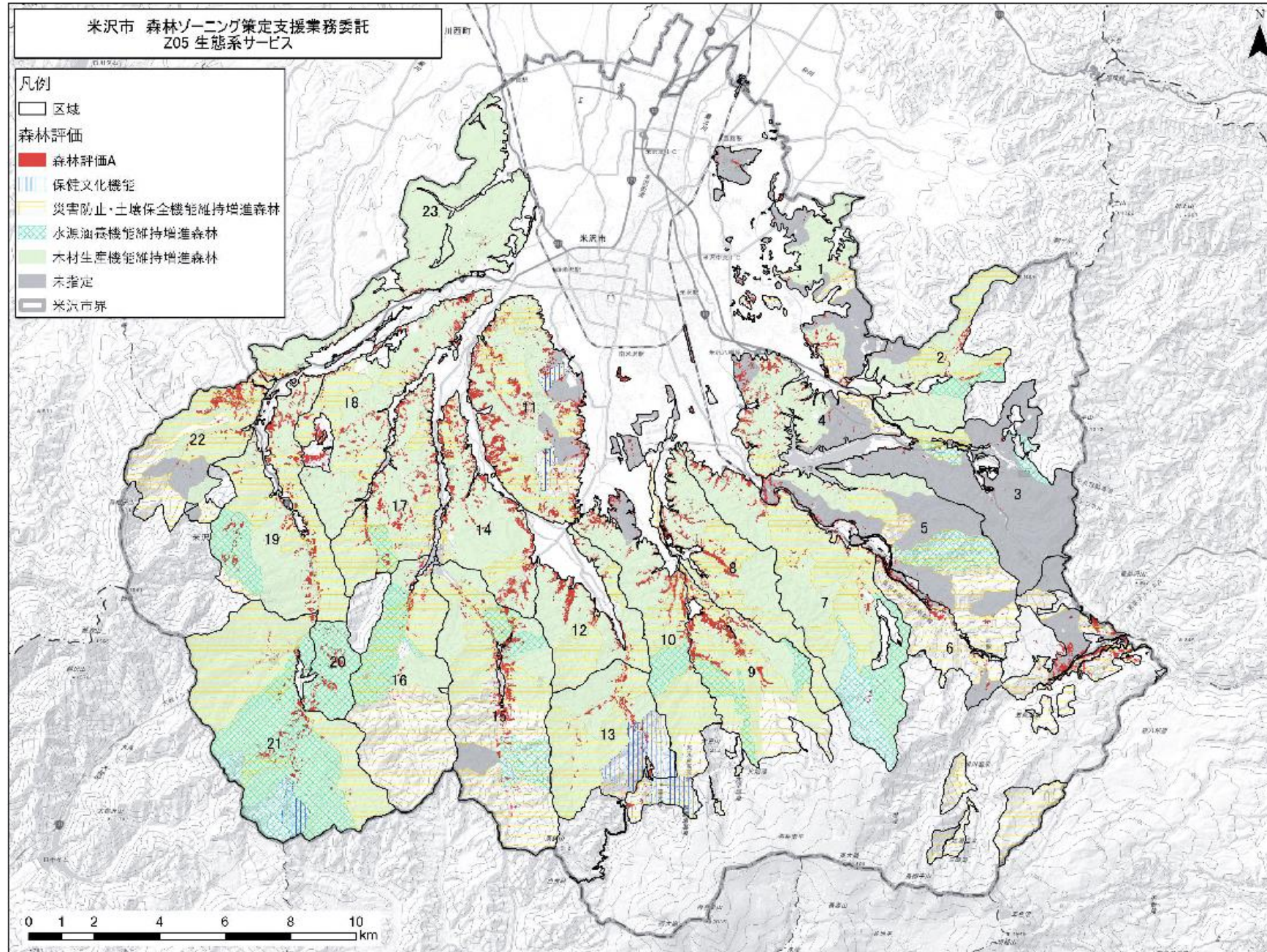
# 特に効率的な施業が可能な森林の区域とは

- 木材の生産機能の維持増進を図るための森林施業を推進すべき森林の区域のうち、林地生産力が高く、傾斜が比較的緩やかで、林道等や集落からの距離が近い森林等を「特に効率的な施業が可能な森林」として、必要に応じて定めるものとする。

（市町村森林整備計画制度等の運用について（令和3年9月30日 3林整計第296号））



- 新たに、皆伐跡地については植栽を必須とする。
- 伐採造林届において植栽が計画されていない場合、計画を変更するよう指導。





# 【協議事項】

## 森林ゾーニング（案）について

1. R 7 実施中のゾーニング策定支援業務の報告
2. 特に効率的な施業が可能な森林の区域の設定
3. 鳥獣害防止森林区域※の設定

※鳥獣害を防止するための措置を実施すべき森林の区域

