

# よねざわ



あ創挑  
か造戦  
しのと

## 米沢に咲く、紅花。

最上川源流よねざわ紅花まつりが開催されました。

特集 1

この1枚で生活を便利に！マイナンバーカード

特集 2

米沢市健康長寿のまちづくり認定団体を紹介します

特集 3

私たちは地域おこし協力隊です



最上川源流よねざわ紅花まつりメインイベント〈7月16日(土)〉

## 米沢を彩る 夏まつりが開催

7月1日から31日まで山上地区一円を会場に開催されている「最上川源流よねざわ紅花まつり」のメインイベントが、山上コミセン周辺で開かれました。

染め物体験や紅花の資料展示のほか、紅花を練りこんだ餃子や寒天などの試食コーナーやキッチンカー、マルシェ、多種多様なステージイベントが催され、会場は賑やかな雰囲気に包まれました。

隣接する紅花畑では、切り花・花摘み体験や上杉小町の撮影会を開催。

夜の部ではライトアップコンサートや1,800発の花火の打ち上げが行われ、まつりのフィナーレに花を添えました。



市の最新情報はラインやツイッターなどの公式SNSをチェック！



### 目次

広報よねざわ 2022年8月1日号

まちの話題〈トピックス〉	・・・02	まちひと ZOOM！	・・・17
特集1 マイナンバーカード	・・・03	おでかけください	・・・18
特集2 健康長寿のまちづくり認定団体	06	教えて！市立病院／目指せ！健康長寿日本一	20
特集3 私たちは地域おこし協力隊です	08	国際交流／よねざわ文化財散歩	・・・21
くらし NAVI	・・・09	まちの話題／市長コラム／編集後記	・・・22

### 今号の表紙

最上川源流よねざわ紅花まつりにおいて、本市の地域おこし協力隊の皆さんを撮影しました。紅花畑の中で、元気いっぱいの笑顔を見せてくれた4人の隊員。今号の特集3で、地域おこし協力隊を紹介していますので、ぜひご覧ください。(撮影日：7月16日(土))



### 統計情報

令和4年  
6月1日現在

人口／79,806人

対前月比／58人↘

男／39,772人

女／40,034人

世帯／33,625世帯

対前月比／58世帯↗

※国勢調査を基礎とした推計人口

この1枚で生活を便利に！

# マイナンバーカード

マイナンバー制度が導入され、6年が経過しました。生活をより便利にするため、マイナンバーカードの様々な場面での活用が始まっています。この特集では、マイナンバーカードの使い方や安全性などについて紹介します。

■問合せ／市民課記録担当



## マイナンバーカードをもっていると何ができるの？

### 公的な本人確認書類になる！

- ・行政手続などでマイナンバーの提示を求められたときに、1枚で済みます。
- ・旧姓（旧氏）の併記ができます。

※別途住民票に旧氏を併記するための請求手続が必要です

### 健康保険証としても使える！

- ・利用登録後、オンライン資格確認を導入している医療機関・薬局（順次拡大中）で健康保険証として使えます。
- ・あなたの同意のもと、医師と服薬履歴などが共有でき、より良い医療が可能になります。
- ・手続をしなくても、限度額を超える自己負担の支払いが不要になります。

### コンビニで各種証明書が取得できる！

- ・市役所窓口に行けない時も近くのコンビニで住民票の写しや印鑑登録証明書などが取得できます。

※メンテナンス日を除く毎日6時30分から23時まで利用できます

### オンラインで行政手続！

- ・e-Tax（国税電子申告・納税システム）などの電子申請ができます。

### マイナポータルで暮らしがもっと便利に！

- ・行政機関などが持つ自身の情報を確認できます。
- ・確定申告の医療費控除が簡単になります。

※マイナポータルとは、政府が運営するオンラインサービスです

マイナポータルの詳細はこちらから▶



## 今後はこんな使い方！

- **令和4年度中**  
転出・転入手続のワンストップサービスの開始
- **令和4年度中**  
マイナンバーカード機能（電子証明書）のスマートフォン搭載
- **令和6年度中**  
運転免許証との一体化

マイナンバーカード1枚でスムーズに手続きができます！



市民課記録担当  
千葉 美香

# そろそろあなたも

## マイナンバーカード！

様々な場面での活用が始まっているマイナンバーカード。今ならマイナポイント第2弾実施中です。まだマイナンバーカードをお持ちでない人は、この機会に作ってみませんか。



**Q** ICチップには大事な情報が入っているの？

**A** マイナンバーカードのICチップに入っているものは、マイナンバーカードに記載されている情報や電子証明書などです。税や年金などのプライバシー性が高い情報は入っていません。

**Q** マイナンバーを他人に見られたらどうなるの？

**A** マイナンバーを使う手続では顔写真付の身分証明書での本人確認が行われます。マイナンバーを知られても個人情報を調べることはできませんし、マイナンバーを悪用した場合は厳しい罰則があります。

**Q** マイナンバーが漏えいしたら、個人情報が全部漏れる？

**A** 個人情報はこれまで通り各機関で分散して管理するので、万が一どこかの機関でマイナンバーを含む個人情報が漏えいしたとしても、そこから芋づる式に情報が漏れることはありません。

マイナンバーカード  
は安全です！





## マイナポイント 第2弾 実施中！

マイナンバーカードを令和4年9月末までに申請した人は、申込みをすると最大 20,000 円分のマイナポイントがもらえます。

※対象のキャッシュレス決済サービスでポイントを受け取ります。(約 90 種類)

- 1 マイナンバーカードを取得し、マイナポイント第1弾に申し込んでいない人

**最大 5,000 円相当※のポイント**

※対象のキャッシュレス決済サービスでのチャージ金額または利用金額の 25% 相当のポイントがもらえます。

- 2 健康保険証としての利用申込みで **7,500 円相当のポイント**

**New!**

- 3 公金受取口座の登録で **7,500 円相当のポイント**

**New!**

### 必要なもの

マイナンバーカード、マイナンバーカードの暗証番号(数字4桁)、預貯金通帳、対象のキャッシュレス決済サービスをご準備ください。

### 申込み

3つの方法・場所で申込みできます。

- スマートフォン→マイナポイントアプリをダウンロードして申込み。
- パソコンとカードリーダー→マイナポイント予約・申込みサイトから申込み。
- 市役所窓口などのマイナポイント手続スポットでの申込み。



▲アプリダウンロードはこちら



▲手続スポット

## 「本籍地サービス」って知ってる？

**Q** パスポートの申請に戸籍が必要なんだけど、米沢に帰る時間の余裕はないし、急いで戸籍をとれる方法はないの？

**A** 本籍地が本市で、他市にお住まいの人であれば、マイナンバーカードを利用することで、「戸籍証明書」および「戸籍の附票の写し」を全国のコンビニで取得できます。事前にお近くのコンビニで「利用登録申請」が必要です(住民票が本市にある人は申請の必要はありません)。

スマートフォンで



おすすめ

マイナンバーカードの  
申請方法は・・・



▲詳しくはこちら

証明写真機で

パソコンで

郵送で

7

市役所1階市民課窓口では申請補助を行っていますので、お気軽にご相談ください。申請からカード交付までは、1か月半から2か月かかります。時間に余裕をもって手続ください。

市役所1階市民



8

今ならキャッシュレス決済で使えるマイナポイントがもらえるよ！(詳細は左の欄) みんなでマイナンバーカードの申請をしよう！



9

**Q** マイナンバーカードを落としたら悪用されない？

**A** 万が一落としてしまったら、24時間365日体制のマイナンバー総合フリーダイヤル ☎ 0120-95-0178 で、マイナンバーカードの一時利用停止ができます。暗証番号は一定回数間違えると、カード機能がロックされるようになっていますので、他の人は使えません。

目指せ！健康長寿日本一のまち米沢

# 米沢市健康長寿のまちづくり認定団体を紹介します

本市は、皆さんと一緒に健康長寿のまちづくりを進めていくために、健康づくりに積極的に取り組んでいる団体を「米沢市健康長寿のまちづくり認定団体」として認証しています。今年度認証された2つの団体に、健康づくりの取り組みをお聞きしました。

申請・問合せ／健康課健康企画担当 ☎(24) 8181



皆さんが取り組んでいる

健康づくり、教えてください！

「健康長寿のまちづくり認定団体」募集中

市が目指す健康長寿のまちづくりに協賛し、健康づくりに積極的に取り組んでいる団体を「米沢市健康長寿のまちづくり認定団体」として認証しています。

認定のメリット

- ◆ 認定の証「認証書」を交付
- ◆ よねざわ健康マイレージのポイントになります。
- ◆ 団体の活動を広く情報発信をします。

対象となる団体

市内で心身の健康づくりの活動（健康意識の向上、健康保持増進活動、生涯学習または文化・芸術・趣味活動を通して生きがいづくりの活動）を行っている団体であること。

申請方法

申請書類に必要事項を記入して健康課（すこやかセンター内）に提出してください。申請書類は、健康課窓口で配布または二次元コードからダウンロードできます。



健康課の取り組みを健康づくりに活用してください

## #よねざわベジアップ キャンペーン 2022

野菜を使った料理を SNS に投稿しておすすめの野菜の食べ方を教えてください！

◆参加方法／

- ①応募コースに沿った野菜料理の写真を撮影
- ②市公式 Twitter [ @twi\_yonezawa ] 健康課 Instagram [ @yonezawa\_kenkou ] に「#よねざわベジアップキャンペーン 2022」と料理の工夫やポイントをつけて投稿。



## よねざわ健康マイレージ

実践した健康づくりにチェックをつけて、50 ポイント以上貯めたら健康課に申請してください。

◆申請方法／健康課に直接持参・郵送、電子申請など



健康課 鶴巻舞





# 六郷ノルディック

# ウォーキング愛好会

メンバーの加藤光子さんにお話を聞きました


六郷ノルディックウォーキング愛好会は、ポールと呼ばれる杖を持ちながら運動効果の高いウォーキングを行う会で、今年で2年目になります。

月1回、2時間程の活動を楽しみにしているというメンバーの加藤光子さんは「他のメンバーと話しながら歩いていて、活動中は疲れ

を感じませんが、終わった後のほど良い疲労感が心地良いです。家にいるとほとんど歩かないので、月1回の活動でリフレッシュしています。人と話すことも健康につながっていますね」と話します。活動が終わった後は、次回の活動場所や日程を話し合って決めます。これまでに、高畠町の

緑道や小野川などで活動したそうです。

「住み慣れた市内でも車から見る景色と歩いて見える景色では違っていて面白いです。また、今後の目標は歩いたことのない場所に行ってみることですね」と加藤さん。無理なく、休憩をしながら一歩一歩進むノルディックウォーキング愛好会の活動で、心身の健康を維持しています。



## 六郷健康マージャン愛好会

代表の森谷加壽久さんにお話を聞きました

日差しが暑く感じる7月、六郷健康マージャン愛好会の活動を取材しました。活動場所の六郷コミュニティセンターの和室は、窓から風が入り、田園風景が一望できるのどかな空間。その日は10人程が集まり、4人一組でマージャンを楽しんでいました。

代表の森谷加壽久さん

は、会の活動について「最初はコミセンの事業から始まって、愛好会としては3年目になります。コミセンだよりで知る人が多く、メンバーは当初より10人増えました。皆、活動の日を楽しみにしていて、開始より15分早く集まるんですよ」と教えてくれました。頭の体操になるというマージヤ

ン。メンバーの皆さんは、真剣な表情でプレーし、勝敗が決まった瞬間、互いに称え合っていました。「頭の体操だけでなく、人と会う楽しみが健康につながっています。昔は不健康なイメージでしたが、いたって健康なマージャンです」と笑顔で話す森谷さん。参加希望者は、他の地区からでも、経験や年齢・性別も問わずどなたでも大歓迎だそうです。

【活動状況】

登録者／25人 会費／月500円

活動日時／主に月3回(第1火曜日、  
第2木曜日、第3土曜日) 12時30分  
～17時30分

場所／六郷コミュニティセンター和室

問合せ・入会／六郷コミセン ☎ 37-5278

森谷加壽久さん

【活動状況】

登録者 / 11 人

活動日時／主に月1回(第3火曜日)  
9時30分～11時30分または休憩  
をはさんで9時30分～14時

場所／ノルディックウォーキングができる場所（その都度話し合って決める）

問合せ・入会／六郷コミセン ☎ 37-5278

加藤光子さん



こおのけいこ 河野圭子 隊員

出身：東京都目黒区

趣味はお花や風景を楽しむ、お散歩、おいしいものを作って食べること。セラピスト、芸術家、料理人という異色の経歴の持ち主。おいしい湧き水、気持ちのいい空気、一面に見える山々の景色に惹かれ米沢に移住。デザイン、イラスト作成、アロマ講座、スパイスカレー講座などを行っている。



私たちは

# 地域おこし協力隊です

いのうえともひこ 井上友比古 隊員

出身：東京都練馬区

趣味は自転車、スキー、魚を捌くこと、ロードバイクなど。柔道整復師、スポーツトレーナーとしても活動している。食と自然が大好きで米沢に移住。コミセンで体操教室などを行っている。狩猟免許を取り、イノシシを捌くことが目標。



ことの 琴乃スウ 隊員

出身：東京都世田谷区

趣味は編み物、ピアノ、料理、ドラム、ダンス、トレッキング。イギリスと日本のハーフで、高校3年間で小国町、23歳の1年間でイギリスで過ごす。「紅花プロジェクト」を担当し、特技の編み物を紅花のPRに役立てようと活動中。



たにやまのりか 谷山紀佳 隊員

出身：千葉県松戸市

趣味は地域の日常を探検することで、特技はカメラ。休日は、山形探検やカフェ巡りをして過ごす。特技を活かし、SNSでの広報活動を通して移住・定住・関係人口強化による地域おこしを目指す。今年7月に就任した新隊員。



よろしくお願ひします

いのうえともひこ 井上友比古 隊員

こおのけいこ 河野圭子 隊員

ことの 琴乃スウ 隊員

たにやまのりか 谷山紀佳 隊員

## 地域おこし協力隊とは？

地方自治体の委嘱を受けて地域に移住し、地域活性化事業に携わる総務省による事業。米沢市では、コミセンのサポートやSNSを活用した情報発信など、それぞれの隊員のスキルを活かし活動している。



ホームページ



Facebook



Instagram



日 日時 期 期間 場 場所 定 定員 申 申込先 問 問合せ

## 消火活動だけじゃない

### 消防団は、大規模災害時の救助救出活動 など非常に重要な役割を果たしています

消防団は、消防本部や消防署と同様、消防組織法に基づきそれぞれの市町村に設置される消防機関です。地域における消防防災のリーダーとして、平常時・非常時を問わずその地域に密着し、住民の安心と安全を守るといった重要な役割を担います。地域に密着した活動で、地域の消防力・防災力の向上、コミュニティの活性化に大きな役割を果たしています。米沢市消防団には、783人の団員が在籍しています(8月1日現在)。

## 消防団員募集

### 募集

#### 消防団員になりませんか

- 資格／満 18 歳以上 55 歳未満で市内に居住している人
- 活動内容／【男性】災害時の消火、水防、避難誘導活動や各種訓練など、【女性】防災教育や予防広報などの啓発活動
- 身分／非常勤特別職の地方公務員
- 入団後の主な処遇／
  - ①年額報酬・出動手当が支給されます。
  - ②活動中に負傷した場合は補償制度があります。
  - ③活動に必要な被服などが貸与されます。

#### Interview —消防団員に聞きました—

#### 普段は地域の一員、 非常時は防災のリーダーに

普段は公務員として働き、火事や地震・風水害などの非常時に消防団活動をしています。消防団活動は、自分が住む地区の安心・安全を守っているため、より身近な視点で地域の消防・防災に取り組めることが魅力だと感じています。また、防災や人命救助の知識を習得できることも大きなメリットです。

米沢市消防団 佐藤 航 さん



消防団に関する問合せ／米沢消防署管理係 ☎ 23-3108 または防災危機管理課

#### 緊急告知ラジオ希望調査を行います

災害時に自動起動で防災情報・気象情報・避難情報などをお知らせする防災ラジオの希望調査です。※本調査はラジオを必要とする人の数を把握するためのものです。ラジオから流れる情報はスマホやテレビでも取得可能です。

期 8月1日(月)～9月30日(金)正午

■調査票の設置・提出場所／防災危機管理課または各コミュニティセンター

※防災危機管理課では電話による希望調査も受け付けています。

問 防災危機管理課  
☎ 22-5111



#### 山形県消防防災航空隊による山岳救助訓練の実施

御成山公園周辺を使用して山形県消防防災航空隊による山岳救助訓練を実施します。消防防災ヘリコプター「もがみ」の飛行に伴い、騒音が発生しますので、ご理解・ご協力をお願いします。

日 8月12日(金)9時30分～11時30分

場 大字館山地内、御成山公園周辺(周辺の道路が通行止めになりますのでご了承ください。)

問 山形県消防防災航空隊 ☎ 0237-47-3275

#### 後期危険物取扱者試験準備講習会(乙種第4類)

日 9月13日(火)・14日(水) 場 すこやかセンター

定 80人 ■申込期間／8月1日(月)～31日(水)

■申込書入手／置賜広域消防本部各消防署

申 問 米沢市危険物安全協会事務局(米沢消防署内) ☎ 23-3108



## 新型コロナウイルスワクチン接種情報 (4回目接種)

医療機関・高齢者施設などの従事者が4回目接種の対象になりました

予約・問合せ／米沢市新型コロナワクチンコールセンター ☎ 27-0301

接種券は3回目接種後、5か月経過する人全員にお送りします。自身が対象になるかを必ず確認し、対象者以外も接種券は大切に保管してください。

### ■ 4回目接種の対象／

3回目接種後5か月が経過した次の①～③の人

【① 60歳以上 ② 18～59歳で基礎疾患を有する人 ③ 医療従事者、高齢者施設従事者】

個別接種は9月3日(土)に終了します。

予約は8月10日(水)まで!

接種回数にかかわらず、ワクチンの接種は

9月30日(金)に終了予定です。

希望する人は早めの予約・接種を!

※ 10月以降の接種について現時点では国の実施方針が示されていません。

ご注意ください



## 非課税世帯等臨時特別給付金 (家計急変世帯分)

申請・問合せ／社会福祉課総務企画担当 ☎ 26-5115

新型コロナウイルス感染症の影響により、令和4年1月以降に家計が急変し、世帯全員が住民税非課税世帯と同様の事情があると認められる世帯は、臨時特別給付金の支給対象となります。受給には申請手续が必要です。

### ■ 種類・給付額／① 国給付分・1世帯当たり 10万円

② 市独自給付分・1世帯当たり 5万円

※ 令和3年度以降、臨時特別給付金を支給された世帯は対象外です。また、申請は1回限りで、重複して受給することはできません。

**対** 【① 国給付分】 住民税非課税以外の世帯のうち、新型コロナウイルス感染症の影響を受けて家計が急変し、世帯全員それぞれの1年間の収入見込額 (令和4年1月以降の任意の1か月の収入×12) または1年間の所得見込額 (収入見込額から1年間の経費などの見込額を控除した額) が住民税非課税世帯と同様の水準※にあると認められる世帯

【② 市独自給付分】 ①のうち、住民税課税者の扶養親族などのみで構成される世帯

※ ①②とも、すでに住民税非課税世帯として給付を受けた世帯に属していた人を含む世帯は対象外です。

**持** 申請書、申立書、収入がわかる書類 (給与明細など)、本人確認書類、振込先口座確認書類 ※ 申請書と申立書は、市ホームページからダウンロードできるほか社会福祉課、すこやかセンター内の社会福祉協議会に配置しています。また、郵送による申請にご協力ください。

■ 申請期限／9月30日(金)

### ※ 住民税非課税世帯と同様の水準の目安

扶養している親族の状況	収入限度額	所得限度額
単身または扶養親族がいない	930,000円	380,000円
配偶者か扶養親族(1名)を扶養している	1,380,000円	830,000円
配偶者か扶養親族(計2名)を扶養している	1,682,000円	1,110,000円
配偶者か扶養親族(計3名)を扶養している	2,099,000円	1,390,000円
配偶者か扶養親族(計4名)を扶養している	2,499,000円	1,670,000円
(本人が) 障害者、未成年者、寡婦、ひとり親	2,043,999円	1,350,000円

まだ暑い... この暑さももうひと踏ん張り!

最強コンビ!!

洋風すだれ + アウターシェード

我慢しない 快適な省エネ生活に

MA DO 石附硝子

今ならこどもみらい住宅支援制度でお得に工事ができます♪

石附硝子株式会社

☎ 21-6677 ishizuki

米沢市下花沢3丁目10-26

ネズミに困っている

ゴキブリに困っている

シロアリに困っている

ハチに困っている

当社は50数年にわたりベストコントロール業として、ネズミ・昆虫等が起因する環境衛生の問題を専門に研究し、対応しています。どうぞお気軽にご相談下さい。

お問い合わせ先

**三和商事株式会社**

米沢営業所

〒992-0045 米沢市中央2丁目6-24 ☎ 0238-24-1293

広告



日 日時 期 期間 時 時間 場 場所 内 内容 講 講師 対 対象 定 定員 費 費用 持 持ち物

締 申込締切 申 申込先 方 申込方法 問 問合せ 他 その他



## 障がい者に関する各種手当

問合せ／社会福祉課障がい者支援室

名称	①特別児童扶養手当	②特別障害者手当	③障害児福祉手当	④重度心身障がい児養育手当
対象者	精神または身体に障がいのある20歳未満の児童を在宅で養育している保護者 ※福祉施設に入所している場合は対象外	20歳以上で、日常生活に常時介護を必要とする在宅の重度障がい者 ※福祉施設に入所している場合、3か月以上継続して病院などに入院している場合は対象外	20歳未満で、重度障がいの状態にあり、日常生活で常時介護を必要とする在宅の障がい児 ※福祉施設に入所している場合は対象外	3歳以上20歳未満の重度の障がい児（身体障害者手帳1・2級、療育手帳A、特別児童扶養手当1級）を在宅で養育している保護者 ※福祉施設に入所している場合は対象外
手当額	【1級】52,400円 【2級】34,900円 (児童1人あたり)	27,300円	14,850円	3,000円
支給月	4、8、11月	2、5、8、11月	2、5、8、11月	1、4、7、10月

※①～③は受給者本人または同居する親族の所得により、支給制限があります。



## 令和4年度米沢市職員採用試験

申込・問合せ／【市職員】〒992-8501 米沢市金池5-2-25 総務課人事研修担当 ☎ 22-5111

【市立病院職員】〒992-8502 米沢市相生町6-36 市立病院事務局総務課総務担当 ☎ 22-2450

### 市職員



受験案内や  
詳細はこちら▲

#### 第1次試験

■期日／9月18日(日)

■場所／すこやかセンター

■試験内容／SPI3検査 ■申込締切／8月5日(金) 17時必着

試験区分	採用人数	受験資格
大卒程度(土木)	1名程度	平成元年4月2日から平成13年4月1日までに生まれた人で土木に関する大学卒業程度の専門知識を有する人
高卒程度(行政)	若干名	平成13年4月2日から平成17年4月1日までに生まれた人
高卒程度(土木)	1名程度	平成13年4月2日から平成17年4月1日までに生まれた人
調理師	1名程度	平成4年4月2日以後に生まれた人で、現に調理師の免許を有する人又は令和5年3月末日までに当該免許を取得する見込みの人

### 市立病院職員



受験案内や  
詳細はこちら▲

■期日／8月21日(日) ■場所／米沢市立病院

■試験内容／小論文、適性検査、面接試験

■申込締切／8月8日(月)

試験・採用区分	採用人数	受験資格
看護師	随時採用	昭和58年4月2日以後に生まれた人で、現に看護師又は助産師の免許を有する人
	R5.4.1採用	昭和58年4月2日以後に生まれた人で、現に看護師若しくは助産師の免許を有する人又は令和5年6月末日までに当該免許を取得する見込みの人
薬剤師	随時採用	現に薬剤師の免許を有する人
	R5.4.1採用	現に薬剤師の免許を有し、又は令和5年6月末日までに当該免許を取得する見込みの人

広告

お得なチケットで西吾妻山・天元台高原を満喫！ 8/1～10/30まで

### 西吾妻山自然満喫キャンペーン

西吾妻山満喫パック ◎ロープウェイ・リフト共通復券、地元特産品付  
米沢八湯会温泉入浴券、西吾妻山登山頂記念手ぬぐい付

大人(通常6,200円) 3,200円・小学生(通常5,100円) 2,100円

高原満喫パック ◎ロープウェイ往復券 地元特産品付

大人(通常2,400円) 1,200円・小学生(通常1,900円) 1,000円

※チケットのご利用は、ロープウェイ乗場「湯元駅」窓口にてお求め下さい。  
※天候等により営業状況が変わる場合がございますのでお問い合わせ下さい。

新型コロナウイルス感染予防対策実施中



お申込みお問合せは  
TEL.0238-55-2236  
https://www.tengendai.jp  
米沢市大字李山12,118番地の6

## 弁護士・司法書士の費用の立替え

無料法律相談(離婚、借金問題、相続等。)



法テラス・サポートダイヤル  
(コールセンター)  
0570-078374

(おなやみなし) 平日9:00～21:00  
土曜9:00～17:00

法テラスは、国が設立した公的な法人です。

法テラス山形 ☎0570-078381

平日9:00～17:00(山形市七日町2-7-10 NANABEANS 8F)



## 第11回特別弔慰金の請求はお済みですか

請求・問合せ／社会福祉課総務企画担当

今日の我が国の平和と繁栄の礎となった戦没者等の尊い犠牲に思いをいたし、国として改めて弔慰の意を表するため、戦没者等の遺族に対し、特別弔慰金(記名国債)を支給するもので、令和2年4月から請求の受付を行っています。

まだ請求が済んでいない場合は、支給要件を確認の上請求してください(対象者が市外に住んでいる場合は、お住まいの市町村に請求してください)。

■請求期限／令和5年3月31日(金)

■支給要件／戦没者等の死亡当時の遺族で、令和2年4月1日において「恩給法による公務扶助料」や「戦傷病者戦没者遺族等援護法による遺族年金」などを受ける戦没者等の妻や父母などがいない場合に、次の順番で、最も順位が先の遺族1人に支給されます。

- ①令和2年4月1日までに戦傷病者戦没者遺族等援護法による弔慰金の受給権を取得した人
  - ②戦没者等の子(死亡当時の胎児も含む)
  - ③戦没者等の父母 ④戦没者等の孫
  - ⑤戦没者等の祖父母 ⑥戦没者等の兄弟姉妹
  - ⑦戦没者等の死亡時まで引き続き1年以上生計関係を有していた①～⑥以外の戦没者等の三親等内の親族(甥、姪など)
- ※③～⑥は戦没者等の死亡時に生計関係を有していたことなどの要件を満たしているかどうかにより順序が入れ替わります。また、請求権がある人が、令和2年4月1日以降に死亡した場合は相続人が請求できます。

■支給内容／年額5万円、5年償還の記名国債(額面25万円)



## なせばなる秋まつり ステージイベント出演者募集

- 日 9月24日(土)10時～17時、9月25日(日)10時～16時  
場 伝国の杜ピロティ特設ステージ  
内 歌・踊り・ダンスなどの発表  
費 無料※応募者多数の場合は子どもたちによる発表団体を優先し、先着順となります。

■応募締切／8月29日(月)

方 秋まつり公式ホームページ(右の二次元コード)より申込書をダウンロードし、必要事項を記入して申し込んでください。



他 新型コロナウイルス感染症対策として諸条件(例:発熱や倦怠感などの症状がないこと、身近に新型コロナウイルス陽性者や濃厚接触者が発生していないことなど)を設定しています。参加希望の人は内容に同意の上お申し込みください。

申 問 なせばなる秋まつり ステージイベント担当(米沢商工会議所内) ☎ 21-5111



## 米沢撮レジャーコンテスト 2022

昨年度に引き続き「米沢撮レジャーコンテスト2022」を開催します。米沢の素敵な場所、美味しい食べ物などをハッシュタグをつけて投稿すると、入賞した人に豪華景品をプレゼント! ※内容が変更となる場合がありますので、随時米沢観光ナビホームページの記事をご確認ください。

期 8月1日(月)～9月30日(金)

■投稿先／Instagram

■応募部門／スポット部門、食べ物部門、イベント部門

方 開催期間中に、市内の写真を指定のハッシュタグをつけてInstagramに投稿する。※開催期間前に撮影した写真も投稿可能です。

■結果通知／当選者本人に米沢撮レジャーコンテスト公式アカウントからダイレクトメッセージで通知されます。

■米沢撮レジャーコンテストInstagram公式アカウント／yonetore

問 米沢市観光キャンペーン推進協議会(米沢市観光課内) ☎ 22-5111

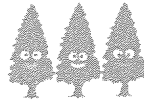
## 廃木材の処分にお困りでしたら、 ぜひ、県南チップへご相談ください

☆廃木材のお持込みは随時受け付けております。(処分価格は廃木材の種類によって異なりますので下記の電話番号へお気軽にお問い合わせください。)

TEL:0238(26)1225 担当:武藤

＝かけがえのない資源を、上手にリサイクル＝  
株式会社 県南チップリサイクルステーション  
〒992-1202 米沢市大字三沢字白旗 26100-26

営業日:月～土  
(日・祝日は休み)  
受付時間  
午前 8:10～12:00  
午後 13:00～17:00



没二百年 なせばなる  
上杉鷹山公NHK大河ドラマ化をすすめる会

上杉鷹山公を  
NHK大河ドラマに

多くの皆さんの応援をお願いします。  
只今新会員を募集しています。詳しくはQRコードを読み取ってください。  
お問い合わせ先  
事務局 米沢市林泉寺3丁目11-11  
電話 0238-23-6181  
担当 田郷 憲一

広告





## 優秀建設工事技術者表彰式

問合せ／契約検査課検査担当

市が発注した令和3年度完成工事のうち、すべての工事（原則130万円を超える）を対象に、受注者の建設意欲を高めるとともに技術の向上を図るため、優秀な成績であった工事の現場代理人および主任（監理）技術者を表彰しました。表彰された10人をご紹介します。

米沢市優秀建設工事技術者表彰式（7月1日金）



### 【優秀建設工事技術者として表彰された皆さん】

会社名	受賞者名
白井建設工業 株式会社	おくむら みつる 奥村 満
置賜建設 株式会社	ちちみ こういち 縮 孝市
有限会社 宮村産業開発	はらだ くみかず 原田 久美和
吾妻建設 株式会社	あきの かずとよ 秋野 一豊
株式会社 菊地組	てつか さだお 手塚 貞夫
株式会社 網代建設	たなか たつひろ 田中 竜大
山建工業 株式会社	いとう かずひこ 伊藤 和彦
株式会社 竹田組	あべ まさよし 安部 政義
株式会社 菊地組	すがの きよたけ 菅野 清武
森谷工業 有限会社	おおはさま よしゆき 大峽 善幸

※順不同、敬称略



## 節電・省エネにご協力をお願いします

### 家庭で取り組める節電の例

#### 〔エアコン〕

熱中症に注意しながら、室内の冷やしすぎに注意しましょう（室温の目安は28度）。フィルターをこまめに清掃しましょう。



#### 〔冷蔵庫〕

冷蔵庫内の冷やしすぎを避けましょう（強→中）。扉を開ける時間を減らしましょう。食品を詰め込みすぎないようにしましょう。



#### 〔照明〕

不要な照明はこまめに消しましょう。無理のない範囲でリビングや寝室の照明の明るさを下げましょう。



#### 〔給湯器・炊飯器など〕

入浴は続けて行い、お湯の使用量を減らしましょう。炊飯器などの保温時間を短くしましょう。



問 環境生活課環境担当



## 米沢版エンディングノート「おしょうしなノート」

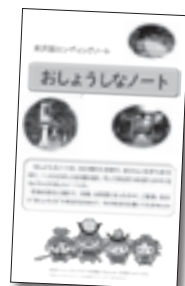
「おしょうしなノート」は、皆さんが住み慣れた地域で、自分らしく生きて逝くために、人生を振り返り、その先を見つめるきっかけにしてもらうノートです。

### 【おしょうしなノートとは？】

- ◆死に焦点を合わせて書くものではなく、今の自分が考える「どう生きるか」を整理する」もの
- ◆自分が望まない治療を避けるために「節目節目に、気持ちを整理して、書き加え、削除し、修正していく」もの
- ◆自分に突然何かが起こっても、残された家族が困らないように「将来の変化に備え準備する」もの

■配置場所・問合せ／高齢福祉課または米沢市在宅医療・介護連携支援センター（米沢市立病院内） ☎ 22-2450

※その他、地域包括支援センターに配置しています。



広告



### TEAM NEXT YONEZAWA 登録受付中！

あなたの「挑戦と創造」をお待ちしています。ご不明な点は、説明にお伺いしますので、お気軽にお問い合わせください。登録は、米沢ブランド公式WEBサイトから

米沢ブランド

検索

米沢市 米沢ブランド戦略課 ☎ 22-5111

### 高齢者温泉利用福祉事業

#### 「ビーズアクセサリー」

日程：8月19日（金）10時～12時

料金：1,000円（税込）入浴付

場所：小町の湯やまぼうし 赤芝町

（株）菊地組 ビーズでネックレスを作ろう

お申込み：☎ 32-2990 受付直通：☎ 22-6288

※65歳以上の方が対象です



## 催し物

初心者向け「複式簿記」  
夜間講座

日 9月6日(火)～10月27日(木)18時30分～20時30分※毎週

火・木曜日(述べ15回)、

検定特別講座を11月に開催

場 米沢商工会議所

定 20人

費 ①米沢商工会議所・米沢法人会・米沢青色申告会いずれかの会員1万1000円

②一般1万7000円

③学生6000円

締 8月26日(金)

申 問 米沢商工会議所(21)

5111または商工課商業振興担当

米沢女子短期大学  
公開講座

講 講座名／平安時代～鎌倉時代の后と女院

日 9月9日(金)・16日(金)・30日(金)18時30分～20時

場 米沢女子短期大学

内 后や女院のあり方について、特定の人物に注目し学ぶ。

講 日本史学科 准教授 山田彩起子氏

対 高校生以上

定 50人 費 無料

受付開始日／8月1日(月)

申 山形県公立大学法人附属図書館(22)7334

問 社会教育文化課社会教育担当

## 宝くじ文化公演

森山良子 Concert  
Tour ～ My Story ～

日 10月7日(金)開場18時、開演18時30分

場 市民文化会館

費 全席指定 前売2500円、当日券3000円(税込)

※この公演の入場料は、宝くじの助成により特別料金となっています。

チケッ卜プレイガイド／8月8日(月)10時から発売

・市民文化会館

・ローソンチケット

・チケットぴあ

問 市民文化会館または社会教育文化課文化振興担当

## 募集

市立病院診療費領収書  
有料広告

発行枚数／11万枚(約3000枚/日)

開始日／11月上旬予定(在庫状況により若干の変動あり)

期間／発行開始日から11万枚分の発行終了(約1年間)まで

用紙規格／病院指定領収書用紙※寸法縦11cm×横23cm

募集枠／3枠

1枠の規格／上部1枠の大きささ・縦3cm×横22cm・黒

一色刷り、下部2枠の大きさ・縦5cm×横11cm・黒一色刷り

掲載位置／領収書裏面の上部に1枠、下部に2枠を配置

費 1枠8万8000円(消費税おおよび地方消費税を含む)

募集期間／8月1日(月)～12日(金)

申 問 市立病院医事課医事担当(22)2450

他 広告主が3人に満たない場合は複数枠の利用も可、掲載位置の指定は申込みの先着順に選択することが可、詳細は市立病院ホームページをご覧ください。

## 自衛官など

陸海空自衛官、防衛大学校生・防衛医科大学校生(医学科、看護学科)、陸上自衛隊高等工科学校生を募集しています。

【説明会(予約不要)】

日 8月27日(土)10時～12時

場 問 自衛隊米沢地域事務所

(23)001または総務課総務担当

## 田んぼアート稲刈り体験

「はえぬき」と色彩の異なる

苗で描いた田んぼアートの稲刈り体験参加者を募集します。

日 9月25日(日)9時～12時

場 【集合】三沢コミュニティセンター「稲刈り」市内築

沢地内田んぼアート水田

定 先着200人

費 高校生以上1000円、中学生以下500円

募集期間／8月1日(月)～9月16日(金)※定員になり次第締切

参加特典／収穫したお米2kg(田植え体験と稲刈り体験の両方に参加した場合は5kg、小野川温泉入浴券(有効期限：当日限り)

申 問 観光課観光企画担当

自作視聴覚教材  
コンクール

山形県の自然、歴史、文化をテーマにしたメディア作品を募集します。

募集部門／【学校教育部門】

幼児・保育施設・学校などの教育活動で活用できるもの

【社会教育部門】学校教育以外の学習活動でも活用できるもの

もの【児童生徒作品部門】主



PC販売(新品・中古)・PC修理・ウイルス駆除

## 防犯カメラで、安心・安全を

犯罪の記録、防犯レベルの向上、事故の記録やトラブル解決  
ペットや家族の見守りに!

お気軽にお問い合わせください

店舗が移転しました  
〒992-0011 山形県米沢市中田町1944-1  
営業時間/9:00～19:00 定休日/水曜・日曜・祝日V-CLUB 米沢 検索  
TEL.0238-37-7670  
FAX.0238-37-7671

広告



日 日時 期 期間 時 時間 場 場所 内 内容 講 講師 対 対象 定 定員 費 費用 持 持ち物

締 申込締切 申 申込先 方 申込方法 問 問合せ 他 その他

に児童生徒が制作した教材  
種別／DVD映像、紙芝居、  
デジタルコンテンツなど

締 10月7日(金)必着

方 持参またはメールで作品を  
提出。

申 問 社会教育文化課社会教  
育担当 ☎(21) 61111

✉ syakyo-t@city.  
yonezawa.yamagata.jp

### 市民農園利用者

健康づくり・家族のふれあ  
いの場としてご利用ください。

貸付期間／貸付決定日～11  
月末

募集区画数／愛宕市民農園(旧  
愛宕小学校跡地東側) 9区画、

アルカディア市民農園(オフィ  
ス・アルカディア東側) 2区画

区画面積／1区画約33㎡  
(10坪)

応募資格／本市に住所を有す  
る①農業者以外の人②市長が

認める団体(子ども会など)  
方 農政課で申込み。住所が確

認できるもの(運転免許証  
など)の提示が必要。

申 問 農政課農産担当

### わたしとあなたの表現 展示作品

障がいのある人、障がいの  
ある人と関わりのある人が、互

いの交流を通して感じた感性  
を表現した芸術作品展の展示  
作品を募集します。応募方法  
などはお問い合わせください。

募集期間／10月11日(火)～31  
日(月)

展示期間／令和5年1月8  
日(日)～15日(日)予定

場 ナセBA 市民ギャラリー  
申 問 社会福祉課障がい者支

援室

### 慰霊友好親善事業参加者

先の大戦で父などを亡くし  
た戦没者の遺児を対象として、  
父などの戦没した旧戦域を訪  
れ、慰霊追悼を行い、同地域  
の住民との友好親善を図るこ  
とを目的としています。

費 10万円

実施地域／トラック諸島、  
パラオ諸島、ミャンマー・

タイ、フィリピン、ソロモ  
ン諸島、マリアナ諸島、マー

シャル・ギルバート諸島、マ  
台湾・バシー海峡、東部

ニューギニア、西部ニューギ  
ニア、ボルネオ・マレー半島、

ビスマーク諸島、中国※募  
集人数、申込締切などは実

施地域によって異なります。  
問 日本遺族会事務局 ☎03

(3261) 5521 また  
は社会福祉課総務企画担当

## 補助金

### 令和5年度 コミュニティ助成事業

(一財)自治総合センターで  
は、宝くじの収益金を財源と  
した助成を行っています。

対 コミュニティ組織(自治  
会・町内会など)

助成金額／100～250万  
円(対象事業費の10分の10)

対象事業例／①集会施設の  
備品整備(机、イス、パソコ  
ンなど)②イベント用品の

整備(テント、照明機器、発  
電機など)③おまつり用品

の整備・修繕(太鼓、神輿な  
ど)④防犯灯の整備など

締 9月上旬※決定次第、市  
ホームページに掲載

手続の流れ／令和5年4月  
頃・助成事業決定、令和5

年7月頃・事業開始  
※集会施設の建設・大規模修

繕や地域防災組織育成事業  
などに対する助成メニュー

もあります。詳細は市ホー  
ムページをご覧ください。

※申請をしても必ず採択され  
るものではありません。

※事業内容は、今後変更にな  
る可能性があります。

問 コミュニティ推進課

### まちの発明家を応援!

市民または市内の中小企業  
が行った特許や実用新案の出  
願経費などに対して奨励金を  
交付します。

対 令和2・3年度中に出願申  
請した発明・実用新案

募集期間／8月1日(月)～9  
月16日(金)必着

方 申請書と必要書類を商工課  
へ提出。申請書はホームペー  
ジまたは商工課で入手可。

申 問 商工課工業労政担当

### 住宅リフォーム等 各種補助金

断熱性の高いサッシへの交換、  
トイレやお風呂場の改修など、  
住宅のリフォーム工事をする場  
合に工事費の一部を助成します。

【米沢市暮らしの山形! 移住・  
定住促進事業費補助金(持ち  
家リフォーム支援分)】

補助額／工事費の20%上限  
額30万円

【米沢市やまがたの家需要創  
出支援事業費補助金(一般リ  
フォーム支援分)】

補助額／工事費の10%上限  
額13万円

受付期間／令和5年2月  
28日(火)※予算額に到達した  
時点で終了

広告

宝くじ  
公式サイト

いつでも、どこでも。宝くじをもっと手軽に、もっと便利に!

24時間  
いつでも  
ネット購入

宝くじ LOTO-4  
NUMBERS

BINGO5  
7-5syan

QuickOne  
クイックワン  
NEW  
いつでも買える。  
秒で結果です。



24時間買えて、  
ポイントもたまる!  
今すぐ会員登録

お問い合わせ先

宝くじコールセンター

TEL 0570-01-1192 (ナビダイヤル 有料)

TEL 011-330-0777 (有料)



**申 問** 建築住宅課住宅指導担当  
他 対象者、対象工事、要件などの詳細はお問い合わせください。交付決定通知前に契約締結、着工しているものは助成の対象外です。



### 児童扶養手当の現況届

児童扶養手当の認定を受けた人は、毎年8月に現況届を提出する必要があります。

該当者には、7月中旬に案内を送付しました(令和4年7月～9月新規申請者を除く)。この手続をしないと11月以降の手当が受給できなくなります。

また、児童扶養手当の認定などから5年以上が経過し、本市から「児童扶養手当の受給に関する重要なお知らせ」が届いた人は「児童扶養手当一部支給停止適用除外届出(緑色)」も併せて手続してください。

**■受付期間** 8月1日(月)～31日(水)9時～16時(土日・祝日を除く)

**場** 子育て支援課

※個人のプライバシーを保護するため、受付期間中は別室での受付を行います。

**申 問** 子育て支援課給付担当

### その他

**すこやかセンター  
貸室利用一部再開**

**■貸室利用再開日** 8月1日(月)

**■貸室利用再開場所** 1階第1会議室

**問** すこやかセンター

☎(24) 8181

**原爆ポスター・パネル展**

核兵器が広島と長崎にもたらした被害の様子や平和の大切さを伝えます。

**日** 8月5日(金)～15日(月)8時30分～17時(最終日は16時まで) ※土日・祝日を除く

**場** 市役所1階市民ホール

**■共催** 共立社コープよねざわ

**問** 総務課総務担当

**戦没者・原爆死没者の  
ご冥福を祈り、黙とうを**

戦没者並びに原爆死没者のご冥福と世界恒久平和を願い、次の日時に黙とうを捧げます。家庭や職場、地域でも黙とうをお願いします。

**日** 【広島】8月6日(土)8時15分

【長崎】8月9日(火)11時2分

【終戦記念日】8月15日(月)

正午

**問** 総務課総務担当

### 米沢品質AWARD 実態調査のお願い

7月に「米沢品質AWARD 2022」の申請を受け付けました。今後米沢品質AWARD委員会による審査のほか、審査の参考とするため米沢ブランドサポーターによる実態調査を実施します。エントリーしている商品やサービスなどを応援するためにも、ぜひ調査にご協力ください。

米沢ブランドサポーターは20歳以上で市内に居住または通勤通学している人なら、どなたでも登録することができます。

詳細は米沢ブランド公式ウェブサイトをご覧ください。

**■実態調査期間** 8月8日(月)～22日(月)

**問** 米沢ブランド戦略課



### 米沢市スポーツ推進 計画アンケート調査

次期米沢市スポーツ推進計画の策定に伴い、運動・スポーツの実施状況に関するアンケート調査を行います(市民から1000名を無作為抽出)。アンケートが届きましたら、回答のご協力をお願いします。

**■アンケート回答期間** 8月

上旬～9月30日(金)

**問** スポーツ課健康スポーツ担当

### 米沢チャレンジウィーク

**期** 9月5日(月)～8日(木)

全市一斉での中学生職場体験は実施しませんが、各学校で米沢チャレンジウィーク期間にキャリア教育を実施します。なお、米沢チャレンジウィーク事業の一環として、「職業人に学ぶオンライン講話」を市内中学校で開催します。

**問** 学校教育課チャレンジウィーク実施協議会事務局

### 医療費が高額になり そうなときは?

国民健康保険および後期高齢者医療制度に加入の人が、医療機関に限度額適用認定証などを提示すると、1か月当たり同一医療機関への支払いが自己負担限度額までになります。(同一医療機関でも入院と外来、内科と歯科は別計算となります。)

自己負担限度額は、年齢・所得・世帯構成により異なり、70歳以上の人は認定証の申請が必要ない人もいます。

申請の際は、事前にお問い合わせの上お手続きください。

**問** 保険年金課保険給付担当

### 高齢者向け 優良賃貸住宅

高齢者が安心して入居できる賃貸住宅です。

**■入居資格** 60歳以上の自立した生活を営むことができる人(高齢単身者や、いずれか一方が60歳以上の夫婦世帯も入居可能)

団地名(所在地)	間取り	戸数	階数	家賃(円)
①光陽マンション(大町5丁目)	1LDK	2	1・2	32,900～
②いきいき館陽だまり(駅前3丁目)	1LDK	2	2	31,400～

※入居はそれぞれ先着順。全てエレベーター設置、家賃は収入により決定(共益費・駐車場料金別途)。

**申**

①(有)西山不動産

☎(22) 4334

②小形アカデミーホーム(株)

☎023(642) 5445

**問** 建築住宅課住宅指導担当





今を輝く人に聞く  
まちひと ZOOM!

## 春夏秋冬全てが楽しい 市民の森・西向沼

今回は、南原を中心に様々な地域活動に携わっている我妻明さんにお話を伺い、週に1度は訪れるという西向沼の魅力を主にお話いただきました。季節ごとに色々な表情を見せる西向沼では、珍しい動植物を見られます。水上の木や葉に産卵するモリアオガエルや、絶滅危惧種に指定されるヒメサユリ（オトメユリ）、20種類を超えるトンボなど多種多様。夏の西向沼の楽しみ方を伺うと「キャンプです」と意外な答えがありました。広々とした幕営地からは、米沢市街が一望できます。今年のゴールデンウィークには6組ほどがキャンプを楽しんでいたそうです。小野川温泉まで車で20分程度なので、キャンプの合間に温泉を満喫することもできます。

「西向沼はいつ来ても楽しめます」と我妻さんは誇らしげな笑顔を見せます。令和3年11月に西部コミセンと合同で開催した西向沼探検では、思わぬ降雪があるも、参加した子どもたちは大喜びだったそうです。取材当日は本降りの雨でしたが、煙った湖沼が幻想的でした。我妻さんのおススメは、秋の早朝だそうです。

### －第8回－

わがつまあきら  
我妻明さん  
(大字李山)

三郎沢山生産森林組合の組合長理事。米沢花いっぱい運動などにも取り組み、昨年は南原地区住民と共に山形県知事賞を受賞しました。



展望台から米沢市街を一望できる

霧が深い秋には、雲海に昇る朝日を西向沼の展望台から一望できます。

市民の森として憩いの場となる西向沼ですが、生態系の保全に注意を払ってご利用ください。山菜等を探るときは、採り尽くすのではなく、残してください。残った株から再生し、来年もまた山菜を楽しめるようになります。

日常の喧騒から離れ、自然の中でリラックスしてみたいかがでしょう。

**日** 日時 **期** 期間 **時** 時間 **場** 場所 **内** 内容 **講** 講師 **対** 対象 **定** 定員 **費** 費用 **持** 持ち物  
**締** 申込締切 **申** 申込先 **方** 申込方法 **問** 問合せ **他** その他

## 米沢市児童会館

丸の内1丁目3-47 ☎ 23-0161 9時30分～17時30分 ホームページ: <https://www.yonejidou.jp/> 休館日: 8月1日(月)・8日(月)・15日(月)・22日(月)・29日(月)

講座名	日時	対象・定員	参加費	受付
パソコンであそぼう	8/28(日)① 15時～15時25分 ② 15時30分～16時	小学生・5人 ※5人ずつの入れ替え制	無料	当日14時55分～
米織・手織織り工房～裂織のシルクコースターを作ろう～	9/10(土) 13時30分～15時30分	小学4年生～中学生 ・7人(保護者同伴不可)	800円 (材料代・保険料)	8/6(土)～28(日) 電話受付のみ
親子で楽しくリトミック～音楽で遊ぼう～	9/14(水) 10時30分～12時	幼児(1歳～)と保護者(1人)・10組(兄弟は1組)	無料	8/23(水)～9/6(火) 電話受付のみ

### ●シャイニングディプラネタリウム～輝くあなたの記念に～

**日** 11月6日(日) 15時30分～16時30分(この間の約30分)

**内** 大切な記念日に世界でひとつのあなただけに贈るプラネタリウム放映(誕生日や記念日、部活動やクラス会などお気軽にお問い合わせください。)

**対** 4歳以上 **定** 1組(家族や親族も観覧可)

**費** 無料

**■申込期間**／9月1日(木)～19日(月・祝)

※電話受付のみ、後日抽選いたします。

### ●プラネタリウム(土日・祝日)

**時** ① 11時～(約35分) ② 14時～(約45分)

**内** ①「星時間 夏(わし座神話)」 「七夕ものがたり」 「米沢の今夜8時の星空」の生解説②「ハナビロウム」 「米沢の今夜8時の星空」の生解説(高学年向け)

**■受付**／放映開始の30分前から事務室で行います。

**対** 4歳以上 **費** 無料

**他** 平日は団体放映(10人以上)を行います(要申込)。

※8月23日(火)～9月2日(金)は秋番組への入れ替えのため、放映中止となります。

## 市立米沢図書館

中央1丁目10-6(ナセBA) ☎ 26-3010 開館時間: <平日> 10時～20時 <土日・祝日> 9時～19時  
ホームページ: <https://www.library.yonezawa.yamagata.jp> 休館日: 8月25日(木)



### 企画展「古典籍の世界 —当館コレクションより—」

**期** 8月26日(金)～10月26日(水) **場** 先人顕彰コーナー  
当館の古典籍を代表する書籍、またその古典籍は様々な製本技術で綴じられています。和装本の種類を紹介しながら、当館の貴重な古典籍を展示します。

#### ●先人顕彰コーナー関連企画

ワークショップ「あるほなつきの本つくろう!!」

山形在住のアートユニットあるほなつきさんと一緒に、糸とじ本・簡易製本・ご朱印帳の3種類を作ります。

**日** 8月28日(日) 13時～16時 **場** 体験学習室

**講** あるほなつき氏 **対** 中学生以上

**定** 15人(先着順) **費** 500円(材料代)

**方** 8月1日(月) 10時～電話または申し込みフォームより受付

#### ●先人顕彰コーナー合同企画

「第33回文学講座—当館コレクションより—」

当館所蔵の古典籍を題材に、3人の講師の方から最新の研究の動向や当館の古典籍の特徴などお話しいただきます。

**日** 9月4日(日) 13時30分～16時15分(受付13時～)

**場** 体験学習室

**講** 鈴木彰氏(立教大学文学部 教授)、宮腰直人氏(同志社女子大学表象文化学部 准教授)、南郷晃子氏(桃山学院大学国際教養学部 准教授)

**対** 一般 **定** 20人(先着順)

**費** 500円(資料代)

**方** 8月1日(月) 10時～電話または申し込みフォームより受付

## よねざわ市民ギャラリー

中央1丁目10-6(ナセBA) ☎ 22-6400 開館時間: 9時～20時  
※展示時間は原則10時～18時、入場無料

### ●催事予定

■ 8/2(火)～7(日) 松本正光写真展 10「家族写真2」

■ 8/3(水)～7(日) 第72回置賜地区高校美術展(絵画、立体など) ※最終日は14時30分まで

■ 8/20(土)～9/4(日) 造形作家 友永詔三の世界～プリンプリン物語から幻想的木彫まで～※入場は17時30分まで  
NHK連続人形劇「プリンプリン物語」(1979～1982)の人形制作で知られる友永詔三の木彫、「プリンプリン物語」の主要キャラクター、あかり、木版画など多彩な世界を紹介します。

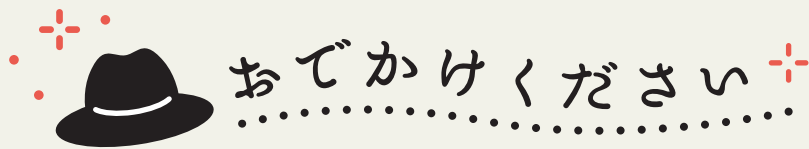
【関連事業】「友永詔三氏によるギャラリートーク」

■日時／8月20日(土) 18時～ ■定員／30人程度(先着順) ■申込み／☎ 26-3010



「プリンプリン物語より」  
撮影: 秋山庄太郎





新型コロナウイルス感染症の感染拡大防止のため、イベントの中止や延期、休館日の変更などが生じる場合があります。最新の状況については、各施設のホームページなどをご覧ください。

## 置賜文化ホール

丸の内1丁目2-1(伝国の杜) ☎ 26-2666 施設利用時間：9時～22時  
施設利用に関する相談・申請など：9時～17時(平日のみ)

### わらび座創立70周年記念作品 ミュージカル「北斎マンガ」

脚本・演出：マキノノゾミ 振付：新海絵里子  
文化庁統括団体によるアートキャラバン事業

魂の傑作『富獄三十六景』はなぜ生まれたのか。

稀代の絵師・葛飾北斎の、周囲の人々との知られざる物語。

変わり者と言われるような逸話や数々の作品から「生きるのは面白い!」を発見し続けた彼の人生が見えてきます。

日 10月10日(月・祝) 14時開演  
費 全席指定 一般5,000円 高校生以下2,500円(当日各500円増)  
■チケット/伝国の杜、わらび座オンラインチケットで発売中  
※未就学児は入場できません。



舞台美術にもご注目!

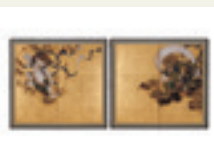
## 米沢市上杉博物館

丸の内1丁目2-1(伝国の杜) ☎ 26-8001 9時～17時(入館は16時30分まで)  
休館日：8月24日(水)

### 企画展 米沢市上杉博物館×綴プロジェクト 日本画をたのしもう—高精細複製が語る名品の世界—

一堂に会することはほぼ不可能な国宝、重要文化財の日本画を高精細複製品により、間近で、細部まで鑑賞できる機会です。中・近世の錚々たる絵師たちの共演をお楽しみください。

つづり  
日本画をたのしもう—高精細複製が語る名品の世界—



国宝「風神雷神図屏風」  
俵屋宗達筆 高精細複製品  
文化財活用センター蔵  
(原本 建仁寺)

期 前期：8月6日(土)～23日(火)  
後期：8月25日(木)～9月11日(日)

費 一般700円、高大生300円、  
小中生無料※常設展との一体型展示です

◎ぶんかつアウトリーチ「自分だけの松林図屏風をつくろう」

日 ①8月27日(土) 14時～15時30分  
②8月28日(日) 10時～11時30分

場 伝国の杜2階大会議室 費 無料

講 小島有紀子氏(独立行政法人国立文化財機構文化財活用センター)

対 定 ①小中学生親子10組 ②高校生以上20人

募集/現在受付中、定員になり次第終了

### 上杉文華館 関東管領上杉氏「伊豆守護」

応安2年(1369)、上杉憲顕を継いだ息子の能憲は新たに伊豆守護に任命されます。そして、山内上杉氏の重要拠点の一つになっていく伊豆について紹介します。

期 ～8月23日(火)

◎コレクショントーク※学芸員による展示解説(要入館料)

日 8月7日(日) ①10時～②15時～

### W ワークショップ・P プレイショップ

#### W 夏の終わりのカラーハンティング

日 9月3日(土) 10時～11時30分 費 500円

対 定 小学生以上15人

募集/現在受付中

#### P 日本画に挑戦!

国宝上杉本洛中洛外図名場面

期 ～8月23日(火) 費 無料

#### P 折ってばたばた紙のおりぞめ

期 8月26日(金)～9月21日(水) 費 無料



カラーハンティングの様子

## コミュニティセンター

コミュニティ推進課 居住する地区以外のコミセンも利用できます。

行事名	日時	内容	対象・定員	参加費	事前申込	申込・問合せ
中部コミセン 開館10周年記念コンサート	8/6(土)開場14時30分、開演15時	山形県警察音楽隊によるコンサート(会場:米沢市民文化会館)	どなたでも・会場定員になり次第終了	無料	当日(先着順)	中部コミセン ☎ 26-4300
万世朝市	8/14(日)・28(日) 8時～	朝採り新鮮野菜、スイーツ、お花などを販売します。売切れ次第終了です!	どなたでも・なし	無料	当日	万世コミセン ☎ 28-5381
初めての筆ペン 絵文字講座(全2回)	9/8(木)、10/6(木) 13時30分～15時	カラフルな筆ペンで文字の形や線に変化をつけ季節の絵やことばを描いて楽しみましょう。	成人・10人	2,400円 (2回分材料費、額付き)	8/18(木) 9時～	東部コミセン ☎ 37-8025
手ぶらで楽しむ アート講座(全4回)	9/14(水)、10/12(水)、 11/9(水)、12/14(水) 13時30分～16時	人気の「糸かけアート」、「ローズウィンドウ」、「ひょうたんランプ」、「筆ペン絵文字」を楽しんで体験しましょう。	どなたでも・16人	4,000円 (4回分)	8/2(火)～	南部コミセン ☎ 24-2011

# 教えて! 市立病院



【今月のドクター】

第一内科（腎臓・  
こうげんびょう  
膠原病内科）医員  
すくろ  
小林 傑 医師

わが国では成人の8人に1人が慢性腎臓病であると報告されており、新たな国民病ともいわれています。慢性腎臓病は自覚症状が全くないまま進行し、症状が出た際に既に末期腎不全になっていることがほとんどです。一度時間をかけて悪くなってしまった内臓障害というのは、歳をとった人を若返らせることができないのと同様で元

## 〈第108回〉

まんせいじんぞうびょう

## 慢性腎臓病は検尿検査で早期発見、早期治療を

■問合せ／市立病院総務課企画財務担当 ☎ 22-2450

に戻すことができないため、腎臓が悪くなるスピードをできるだけ遅らせることが治療となります。そのため早期発見、早期治療が重要です。腎臓は体の中の余剰な水分や老廃物を尿として排出するため、機能が悪くなると老廃物が蓄積し血液検査に反映されますが、それよりも早期に尿検査で異常が指摘されることが多いです。健診時の検尿検査で異常を指摘された人は、症状がなくとも医療機関を受診し検査を受けることをお勧めします。

また、腎臓は尿をつくるだけでなく、血圧をコントロールするホルモンの調整や、貧血に関するホルモン、カルシウム代謝などの働きもあり慢性腎臓病

が進行すると様々な異常を認めます。

慢性腎臓病の原因には生活習慣病や加齢に伴うものが多く、生活習慣の是正により予防や進行を遅らせることができます。特に糖尿病性腎症は他の生活習慣病に比べて腎症の進行が速いので注意が必要です。腎不全が進行すると余剰な水分が貯留することで体が浮腫んだり、毒素の貯留により悪寒や倦怠感などの症状が出てきますが、症状がでるときには既に末期腎不全になっていることが多いため、重複しますが早期発見、早期治療が重要です。なるべく健診を毎年受け、異常が見付かった際には医療機関への受診をお願いします。

# 目指せ! 健康長寿 日本一

★★★★

## ●チャレンジデーとは

1日に15分以上の運動をした住民の数を、人口規模がほぼ同じ自治体同士で競い合うスポーツイベントです。

## ●チャレンジデー 2022 結果報告 (今年度は5/25(水)に開催)

参加市	参加人数	参加率
長崎県大村市	60,144人	61.5%
秋田県横手市	72,139人	84.1%
米沢市	22,660人	29.0%

## ●取組内容の紹介

個人の参加だけでなく、企業・団体での参加もいただいていますの

## 〈第51回〉

## チャレンジデー 2022 に参加しました

■問合せ／スポーツ課スポーツ施設担当 ☎ 23-6535

で、その一部をご紹介します。他の取り組みも、市ホームページで紹介していますので、ぜひご覧ください。

### 【㈱エービーエム の皆さん】

健康経営に取り組む一環として参加。チーム対抗戦で歩数と拾ったごみの量を競う形式でごみ拾いを行い、健康増進だけでなく、地域貢献やエコ活動にもつながりました。



### 【パトラン山形の皆さん】

パトラン（防犯パトロール＋ラ

ンニング）は、市内で毎週水曜日19時から活動しています。ランニング班とウォーキング班に分かれ、交通安全啓発や道端のごみを拾う環境美化活動を行いました。



## ●ぜひ来年もご参加ください

今年は多くのご参加ありがとうございました。来年こそ勝利を狙い、健康長寿日本一のまち米沢を目指しましょう！



▲チャレンジデーの内容はこちら



## Tyler's Essay What's the T?

Vol.26

### 米沢の魅力：コミュニティ A Treasure of Yonezawa:Community

米沢市国際交流員  
タイラー・パートン



Last year and the year before, I wrote about two of my favorite things about Yonezawa, the nature and the food. However, I think that the best thing about Yonezawa is the community here.

When I first arrived in Yonezawa, I was nervous what it would be like, but I'm so glad that I was warmly welcomed by everyone here. I have received delicious fruits, vegetables, and even rice from people, and everyone is so friendly here. I think what makes Yonezawa great is that everyone in the community encourages each other, making it a great place to live for anyone. Thanks to the community here, the past 3 years in Yonezawa have been great!

(日本語訳)

昨年と一昨年の8月に、「食べ物」と「自然」という米沢市の2つの魅力について書きました。でも、米沢のいいところは何よりも「コミュニティ」です。

米沢に初めて来たときはかなり緊張していましたが、市民の皆さんに暖かく歓迎され、とても嬉しかったです。米沢は本当に親切な人ばかりで、新鮮な果物や野菜、美味しいお米までたくさんいただきました。米沢のいいところは、皆さんがお互いに激励し、誰でも快適に暮らせる環境です。このコミュニティのおかげで、3年間の米沢での生活は最高でした！

## YIRA NEWS

### ●災害時の備えを学ぼう！

■内容／地震、台風などの備えについて。ミニ盆栽作りもします！

■日時／9月3日(土) 13時30分～15時30分

■場所／置賜総合文化センター

■申込締切／8月31日(水)

### ●8月のYIRA 交流講座

○中国語文化交流講座 8月16日(火)

○SDGs カフェ 8月25日(木)

### 米沢市国際交流協会 (YIRA)

米沢市国際交流プラザ「アーカス」  
置賜総合文化センター 1 階

☎ 33-9146 ✉ yira@omn.ne.jp

HP ▶ www.yira-yonezawa.org

## よねざわ 文化財 散歩

### 〈第9回〉

ずさやましおどり  
梓山獅子踊

■問合せ／社会教育文化課文化財担当 ☎ 22-5111

万世町梓山地区では夏を迎えると笛や太鼓の音が聞こえてきます。梓山獅子踊の梓神社での奉納踊りと定例踊り公演に向けた練習の音で、夏の風物詩となっています。

梓山獅子踊は上組と下組の踊りがあり、上組の踊りは江戸時代の関東文楽流(栃木県)の流れを、下組の踊りは会津彼岸獅子踊(福島県)の流れをくむと考えられています。大正時代の後一時期途絶えていましたが、地元の人たちの尽力により昭和29年に復興し、70年近く踊り続けられています。

梓山獅子踊保存会が保持団体として、国内外での踊り披露や小学生が演じる子ども獅子踊の活動などの保存・伝承活動を行っており、平成4年には県指定の無形民俗文化財となりました。

2つの踊りは口上があること、踊りの途中で観衆から誉め言葉がかかると返し言葉をもって返礼すること、3匹の獅子が踊るところなどは共通ですが、上組の踊りは「梵天舞・花吸舞・鶏徳舞」の男性的で勇壮な踊りであるのに対し、下組の踊りは「大和舞・春日舞・三笠舞」の女性的で優雅

な踊りです。また行列の豪華さも特徴の一つであり、色とりどりの服装で笛太鼓に乗って歩きます。

8月に法将寺・松林寺で上組下組それぞれの踊り公演が予定されています。獅子踊は豊作や健康などを願って踊られたものであり、現代でもそうした祈りを伝えています。



▲獅子踊(下組)の様子



6  
23  
木

かりゆし議会

## 沖縄市との交流を 市民に発信

6月定例会最終日に、本会議出席者全員がかりゆしウェアを着用する「かりゆし議会」が開かれました。

令和元年度に、姉妹都市提携25周年を記念して始まり、今回で4回目の開催となりました。

暑さも厳しくなる中、カラフルなかりゆしウェアを着用した議員と市職員が集まり、議場内は涼しげな雰囲気になりました。

6  
28  
火

## 米沢の未来を担う 若い力が集結

若い人材の育成を目的とした「米沢ヤングチャレンジ特命課（通称ヤングチャレ）」の任命式が行われ、第5期メンバー8名が任命されました。

市長より、「20年後の米沢の理想像に向けて、今動き出せ！」と任命を受けたメンバーは、今後例会や自主活動、視察研修などを予定しており、市長・マスコミへの最終発表に向けて活動していきます。



7  
1  
金

社会を明るくする運動

## 安全な明るいまち を目指して

社会を明るくする運動は、犯罪や非行の防止、また犯罪や非行をした人たちの更生について理解を深めることを目的としており、7月の強化月間に合わせ、内閣総理大臣メッセージ伝達と広報活動出発式が市営体育館前広場で開催されました。

その後、犯罪や非行のない安全・安心な明るい地域づくりに向けて、市内各地で広報活動を行いました。



市・長・コ・ラ・ム

## 便利なマイナンバー カードへ

近年何かと話題のマイナンバーカードは、社会保障や税をはじめとした様々な分野における手続を簡略化するものであり、顔写真付きの身分証明書としても活用することが出来ます。

現在本市では、住民票や印鑑証明などのコンビニ交付や、新型コロナウイルスの予防接種証明書（電子版）としての機能のほか、オンライン資格確認を導入している医療機関（病院・医院）では健康保険証として活用できるようになりました。

今後についても、2024年からは運転免許証との一体化が予定されているなど、国の基本的な利活用の方向性は示されていますが、カードを持つことのメリットを



感じながらも、取得の必然性について疑問を感じている方も多いのではないのでしょうか。マイナンバー第2弾がスタートしていますが、市民の皆様にとって本当に便利で魅力あるカードとして普及していくため、本市からの提案として市長会総会を通じて機能拡充と事務取扱要件の緩和について国へ働きかけていくほか、本市独自の住民サービス機能をマイナンバーカードに入れ込んで提供できないかサービス内容を検討しております。

多くの皆様にマイナンバーカードを取得いただけるよう取り組んでまいりますので、関心をもっていたいただければ幸いです。

米沢市長 中川 勝



「まちの話」で取り上げてほしい写真や情報をお待ちしています。  
お気軽にお問い合わせください。■問合せ／秘書広報課広報広聴担当 ☎ 22-5111

7  
14  
木

## アプリで楽しく健康増進

5月の歩いた歩数や、走った距離をアプリ上で競う「さつきラン&ウォーク」企業対抗戦の米沢市表彰式が、置賜総合文化センターで行われました。

企業対抗戦には市内16社が参加し、上位3チームを表彰しました。個人戦には、紙での参加を含めて延べ1151名の市民が参加し、1か月間健康増進に取り組みました。



## 広報クイズ

マイナポイント第2弾では、最大何円分のマイナポイントがもらえるでしょうか？（ヒントは5ページにあります）

① 5千円 ② 1万円 ③ 2万円

正解者5人にそのまま食べられる非常食を1つプレゼント！※種類は選べません。応募者多数の場合は抽選（発送をもって当選のご連絡とします）

■応募締切／8月15日（※当日消印有効）



■応募方法／はがきまたは米沢市電子申請サービスにクイズの答え、住所、氏名、年齢、電話番号、広報の感想を書いてお送りください。

電子申請サービスにアクセスするには、二次元コードを読み取るか、検索してください。手続名は「広報クイズ」です。

■宛先／〒992-8501 米沢市金池5丁目2-25 秘書広報課広報広聴担当  
7月1日号の答え／  
①ピリカ



米沢市電子申請サービス

検索

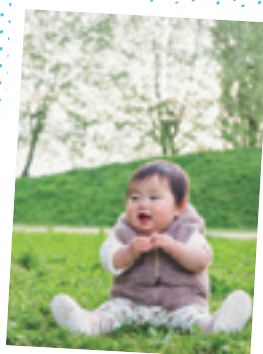
例年よりも早い梅雨明けかと思いきや、二度梅雨入りしたことでいつもより長い梅雨に感じた7月でした。今号のまちひとZOOM！（P17）では、西向沼に行ってきました。雨の西向沼は初めて訪れましたが、とても良い雰囲気、取材中にもかかわらずリラックスしてしまいました（笑）。2度目の梅雨入りに少し感謝です。（平岡）

編集後記

## 今月のすこやかちゃん



あべ あお くん  
11か月



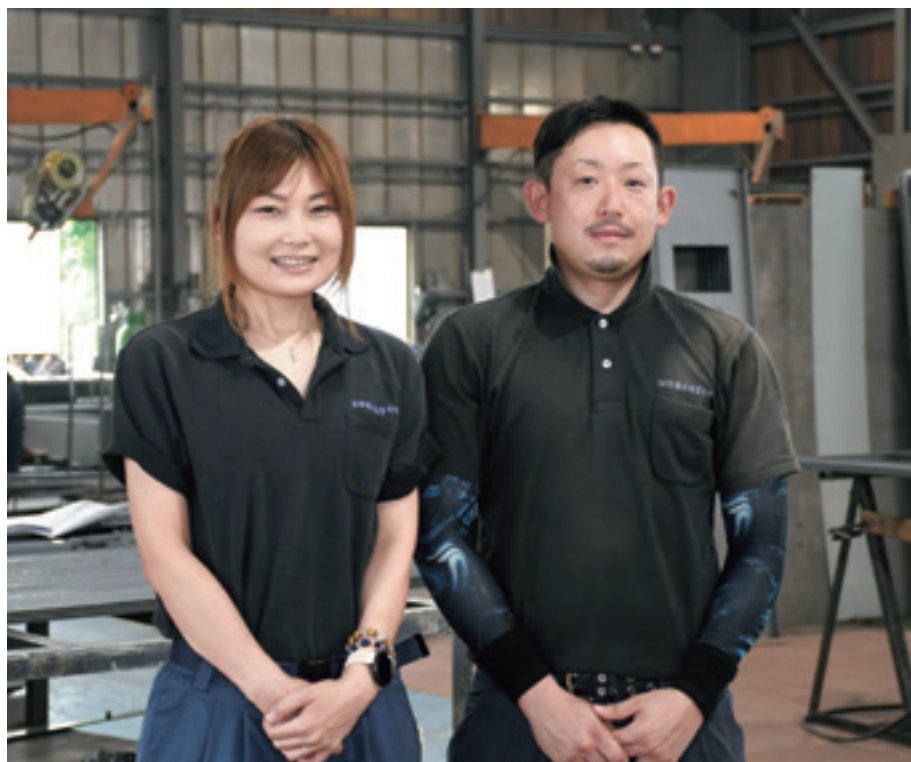
たかはし まおり ちゃん  
1歳



くろだ だん くん  
9か月

■すこやかちゃん応募先／☐ box@city.yonezawa.yamagata.jp

■必要事項／・お子さんの氏名、性別、生年月日・保護者の氏名、住所、電話番号

米沢市  
いい人  
いい仕事  
file 02

## 株式会社栄進钣金製作所

(左から)

この さとみ  
近野 聡妙 さん

(高畠町出身・39歳)

みながわ まさき  
皆川 真樹 さん

(米沢市出身・35歳)

## 仲間と力を合わせたものづくり

(株)栄進钣金製作所は、精密板金加工から塗装まで自社一貫体制を構築し、主に建築物に必要な制御盤などの製品を扱っています。従業員の近野さんと皆川さんに話を伺いました。

※敬称を省略しています。

## Q 仕事内容は？

近野 お客様から頂いた図面を基に、製品を加工できるよう、パソコンを使ってデータを作成しています。

皆川 鉄板の溶接・組立を行っています。

## Q この仕事を選んだ理由は？

近野 現場の知識が必要な仕事なので、以前板金関係の仕事に勤めていた経験を活かせると思ったからです。

皆川 前職の経験を活かせることと、ものを作る楽しさを感じることができ、自分に合っていると感じたからです。

## Q 仕事のやりがいや働きやすさは？

近野 プログラムを行う仲間だけではなく、現場の人とも相談し、みんなで一つのものを作り上げることにやりがいを感じて

います。先輩方に教えていただきながら、良い物を作り上げることができていると思います。

皆川 仕事をしていく中で改善が必要なこともあります。職場の雰囲気はとても良く、楽しく仕事ができています。

## Q 今後の目標は？

近野 日々勉強しながら、特殊な形の製品など、どんな要望でも応えられるように成長していきたいです。

皆川 会社全体でレベルアップできるように、自分ができていることを後輩に伝えていきたいです。自分自身も技術を磨き、大会などでもいい成績を収められるようにしたいです。

## Q 最後に一言！

近野 みんなで力を合わせて一つの製品を作ると、いろんな技術に触れることができ、自分の刺激にもなります。働いていてとても楽しいです。

皆川 一人で製品を作り上げることはできません。ものを作ることは楽しく、達成感があるので皆さんにも感じてもらいたいです。



機械を動かしながら鉄板の加工を行っています。(皆川さん)



お客様からの図面を基に、データを作成しています。(近野さん)

## 株式会社栄進钣金製作所

■所在地／米沢市大字川井 491 番地の 7

■業務内容／精密・製缶板金

■従業員／20人

■問合せ／☎ 26-9381 <https://eishin-bankin.co.jp/>