

# よねざわ



挑戦  
創造  
の  
あかし

歴史と伝統がつなぐ

米沢の紅花



特集 1 米沢に咲く、紅花。その歩みと人と

特集 2 平和のためにできること -平和都市宣言事業-

国際交流員辞令交付式〈8月5日(金)・17日(水)〉

## 新たな国際交流の担い手に期待

任期を終えたタイラー・バートンさんとジェシー・ウィラーさん（ともに米国出身）の後任として、トリート・シューベルトさん（米国ワシントン州レブンワース出身）とデニス・オン・リーウェイさん（シンガポール出身）の2人が国際交流員に着任しました。

トリートさんは秘書広報課で出前国際交流や米沢市国際交流協会での交流イベントを、デニスさんは観光課でインバウンドに関わる事業、観光情報の発信などを担当します。これからの2人の活躍に期待しましょう。



市民の皆さんのために頑張っていきたいと思います。

トリート・シューベルトさん（21歳）



これから頑張って仕事をしますので、よろしくお願いします。

デニス・オン・リーウェイさん（24歳）



市の最新情報はラインやツイッターなどの公式SNSをチェック！



### 目次

広報よねざわ 2022年9月1日号

|                          |        |                      |        |
|--------------------------|--------|----------------------|--------|
| まちの話題〈トピックス〉             | ・・・ 02 | おでかけください             | ・・・ 18 |
| 特集1 米沢に咲く、紅花。その歩みと人と     | 03     | 教えて！市立病院／目指せ！健康長寿日本一 | 20     |
| 特集2 平和のためにできること          | ・・・ 08 | わたしのなせばなる／よねざわ文化財散歩  | 21     |
| くらし NAVI                 | ・・・ 09 | まちの話題／市長コラム／編集後記     | ・・・ 22 |
| 米沢品質〈TEAM NEXT YONEZAWA〉 | 17     |                      |        |

### 今号の表紙

べにばな琥珀糖と紅花ドライフラワーと一緒に撮影しました。べにばな琥珀糖は九里学園高校の生徒が（株）銘菓の錦屋と共同開発したもので、紅花の花弁が入った色鮮やかなお菓子です。詳細は特集で紹介していますのでご覧ください。（撮影日：8月19日(金)）



### 統計情報

令和4年  
7月1日現在

人口／79,785人

対前月比／21人↓

男／39,780人

女／40,005人

世帯／33,666世帯

対前月比／41世帯↑

※国勢調査を基礎とした推計人口



## 特集1 米沢に咲く、紅花。

# その歩みと人と

米沢市を含む最上川沿いの地域で昔から栽培・加工されてきた紅花。その生み出す美しい赤い色は、長い間、多くの人を魅了してきました。

近代化などの影響で一度は大きく衰退した紅花栽培ですが、戦後少しずつ栽培が再開されます。そして平成31年2月、「歴史と伝統がつなぐ『山形の最上紅花』」日本で唯一、世界でも稀有な紅花生産・染色用加工システム」が日本農業遺産に認定。令和3年10月には、「最上川源流の紅花システム 歴史と伝統がつなぐ山形の『最上紅花』」を世界農業遺産にすべく申請しています。今、紅花は再び盛り上がりを見せているのです。

そこには、紅花に魅了された先人の努力が不可欠であることはもちろん、後世にこの伝統文化をつなこうと奮闘する地域の人々の姿がありました。

◆日本農業遺産とは…独自性のある伝統的な農林水産業と、それに密接にかかわって育まれた文化などが相互に関連して一体となった、日本にとって重要な伝統的農林水産業を営む地域を農林水産大臣が認定するもの。22地域が認定されている（1月現在）。◆世界農業遺産とは…日本農業遺産と同様に、伝統的農林水産業を営む地域で、世界的に重要と認められた地域を、国際連合食糧農業機関が認定するもの。日本では13地域が認定されている（7月現在）。



# 紅花を愛した多くの人が 今、米沢に紅花を咲かせています

紅花が米沢の人々に親しまれ、より愛されるようにと願いながら活動している若者がいます。彼らに、紅花の歴史と今、そして活動への思いを聞きました。



## 主な沿革

- **3世紀頃** 日本に紅花が伝来
- **室町時代末期** 山形に紅花が伝来
- **慶長6年～(1601年)** 直江兼統が米沢に入部。藩が紅花の買上を実施。商品として京都や大阪に送る。
- **明治時代～戦時下** 最上紅花が衰退
- **昭和40年** 現(株)新田が紅花染めの「紅花紬」を発表。山形県紅花生産組合連合会が組織され、生産の再興が本格化。
- **昭和57年** 紅花が「県の花」に制定
- **平成31年** 日本農業遺産認定

## 米沢と紅花

米沢と紅花との関わりは、村山地方における、紅花商人が売買し北前船で交易を行った歴史とは少し異なります。米沢の紅花は、江戸時代には山上地区などで盛んに栽培されていた記録があり、米沢市史によると、栽培された紅花は、米沢藩が買い上げて、上方へ送るという手法を取っていたようです。上杉鷹山公が推奨した食の手引書『かてもの』にも紅花は「こうくわ」として登場し、食物としても親しまれていたと考えられます。

着物などの鮮やかな赤を表現できる唯一の染料として重宝された紅花は、金の10倍の価値があるとして、県内ではその加工までが盛んに行われていました。

しかし、産業革命があった明治期に入ると、染めやすく長持ちする化学染料におされ、紅花は赤を表現する唯一の染料ではなくなりました。このことから、京都などにいる紅花染め職人が減り、紅花栽培が行われなくなり、紅花は、栽培・染

めの技術共に途絶えてしまいました。

昭和26年になると、市内中学校の理科教師・鈴木孝男<sup>すずき たけお</sup>さんが、独自に紅花染めの研究・紅花栽培を始めました。このことは後に、紅花栽培復活と、米沢で初めて紅花染めを行う契機となります。鈴木さんに賛同した(株)箴園<sup>ささき</sup>と(株)新田<sup>にった</sup>(会社名は現在のもの)は、米沢産紅花での紅花染めとその商品化に尽力しました。県全体としても昭和40年代に紅花は再び盛り上がりを見せ、昭和57年に県花に制定されました。

## 今、紅花は

平成31年2月、山形県最上川流域(本市を含む4市4町)の紅花生産と紅餅の加工システムが日本農業遺産に登録されました。これは、紅花を生産し加工するシステムを伝統的に行ってきたことが評価されたものです。現在、世界農業遺産に申請中で、審査結果を待っています。世界農業遺産の登録は発展的登録と言い、さらに厳しい基準で、伝統のみならず継続的に発展させることが求められます。

紅花の生育には、最上川沿いの朝霧が良く、また、とげを柔らかくし摘みやすくなるそうです。その源流がある本市を含んで農業遺産に登録されることは大変誇らしいことです。ぜひ地域の皆さんにも、米沢の紅花の素晴らしさを知ってもらいたいです。市は、今年度から「紅花プロジェクト」に取り組んでいます。先人の努力を無駄にせず、未来の米沢を生きたる人も誇れるよう、伝統をつないでいきたいです。

## おもしろな地域おこし協力隊 紅花プロジェクト専門員 ことこの キルナー 琴乃スウ

東京都世田谷区出身。イギリス人の父と山形市出身の母の間に生まれる。郊外で暮らすことを望み、山形県に移住を決意。編み物が得意で、繊維に関して何かできることがあるのではと考え、おもしろな地域おこし協力隊「紅花プロジェクト専門員」に応募。現在、紅花の魅力を発信している。







- ①摘んだばかりの紅花
- ②花びらを乾燥させたもの(乱花)
- ③紅花加工の様子
- ④九里学園高校の齋藤千紘さんが(株)銘菓の錦屋と共同開発したべにばな琥珀糖
- ⑤米沢工業高校専攻科では紅花の色素などを抽出して真空・冷凍保存している
- ⑥(株)新田に飾られている鮮やかな紅花ドライフラワー



地域の皆さんにも、紅花の歴史を改めて知ってもらい、ぜひご家庭でも紅花を植えてほしいです。私は今後も紅花の魅力発信を続けていきたいです。また、後輩にも研究を引き継いでおり、また新たな方法で発信してほしいと考えています。

紅花を選んだ理由は、伝統工芸品に関心があつたことと、中学生の時に体験した紅花染めが忘れられず、この経験を活かしたかったからです。商品開発をするまでは大変でしたが、高校生のうちに社会の学びを得られたことは貴重な経験です。また、あらゆる過程を経て、紅花が県の特産物になったことが素晴らしいと感じました。

私は、学校の課題研究で、食に焦点を当てて紅花の魅力を発信しました。世界農業遺産の認定に向け、(株)銘菓の錦屋との共同開発で、1月に「紅花ゼリー」、夏に「べにばな琥珀糖」を販売しました。

### 「食」で紅花の魅力発信 べにばな琥珀糖などを共同開発



九里学園高校  
3年 齋藤 千紘 さん

この活動をするまで、米沢の紅花に馴染みがありませんでした。今後は私たちが情報発信をして、若い人にも紅花の歴史や魅力を知ってもらえたら嬉しいですね。そして、米沢にも紅花という文化があることを認知してほしいと思います。

紅花栽培という農業の分野に関わることや商品開発など、初めての経験ばかりです。実際に自分たちでやってみることで、作り手の気持ちを理解したり、マーケティングの状況を把握したりして、幅広い知識を身につけることができました。

私たちは、紅花を一から栽培して収穫し、その過程を研究したり、紅花の成分分析を行ったりするための活動をしています。工学的な知識を活かしながら、商品開発なども視野に入れて、紅花や関連する素材を集めている段階です。

### 栽培から収穫を通して紅花を研究 生産者の気持ちで商品開発



米沢工業高校専攻科  
石川 翔大 さん(左)  
我妻 尚迪 さん(中央)  
武田 克則 さん(右)

「(金子さん)私は1月に、学校の探究活動で、アートイベントを開催しました。イベント内の紅花染め体験では、地元の人にも「初めて体験した」と感想をいただき、企画して良かったと思いました。活動から、紅花染めには色・においなど五感で自分の作品に出会える魅力があると発見しました。今後、米沢は世界に誇れるまちだということを知ってほしいです。

紅花の魅力を生み出す美しい色の文化を発信していきたいです。

(中川さん)私は6月に県の魅力を海外に発信するオンラインイベントで、紅花などを紹介しました。授業で紅花染めを体験し、その魅力を知りました。動画でより印象的に伝える工夫をし、海外の人からは「感動した」と感想をいただきました。将来は観光分野に携わりたいたいと考えており、今後も紅花が生み出す美しい色の文化を発信していきたいです。

### 紅花の魅力を世界に発信 世界的にも貴重な伝統文化と実感



米沢興譲館高校  
3年 中川 梓 さん(左)  
3年 金子 望愛 さん(右)



イベント動画

# 紅花を栽培する

— すずき しょういち 鈴木 彰一さん —

敬師の里未来づくり委員会花と史跡の里づくり部会  
部長。ボランティアエビガサワ代表。紅花栽培農家。



市内山上地区の直江堤公園対岸にある花畑「海老ヶ沢べにはな愛ランド」では、7月になると紅花が満開の花を咲かせます。ここで紅花の栽培を行っている鈴木彰一さんにお話を伺いました。

## 地域を彩る花畑

花が大好きだという鈴木さんは、もと河川整備のため草刈りのボランティアを行っていましたが、この場所に賑わいをもたらそうと、平成21年に小学生と一緒に県花である紅花を植えたことがきっかけで、栽培を始めたといえます。

「現在はべにはな愛ランドだけでなく、山形新幹線沿線各所に紅花栽培を拡大しています。地域の人はもちろん、新幹線で通過する人にも紅花の景色を楽しんでいただけるこの場所はとても価値があると感じています」と鈴木さんは話します。

## 紅花への想い

紅花の栽培には大変な労力を要します。広大な畑の草むしりが特に大変だという鈴木さん。苦労が多い中で栽培を続ける原動力は何でしょうか。

「満開期になると、地域の人や学生ボランティアに手伝ってもらって花を摘み、染料用の紅餅に加工して出荷しています。紅花を通して人とのつながりが増えたことが嬉しいですし、何と言っても香り良し、見て良し、食べて良しと魅力が多い紅花が好きなので続けられていますね」

笑顔で話す鈴木さんから、紅花への強い思いが伺えました。

## 世界農業遺産へ

紅花を広く知ってもらうため、鈴木さんは学生などと一緒に様々な活動を展開しています。昨年度と今年度は紅花まつりを開催し、多くの人に紅花を身近に感じてもらうことができたといえます。

今後の意気込みを伺うと「米沢の紅花を世界農業遺産にすることが一番の目標です。また、紅花に興味を持って、栽培する人が増えるように活動が続けていきたいです」と話しました。

世界農業遺産の認定に向けた、今後の鈴木さんの活動にも注目です。



①学生ボランティアの皆さんに栽培の指導を行う鈴木さん。②地域の人と一緒に作った紅餅\*。③海老ヶ沢べにはな愛ランドに咲く紅花。

\*紅餅…摘み取った紅花を良く洗って発酵させ、丸めて乾燥させたもの。



# 紅花で染める



につかつひ こ  
— 新田克比古さん —

株式会社新田常務取締役。紅花をはじめとする天然染料の染色を 40 年以上手掛ける染色家。

■問合せ先／株式会社新田 ☎ 23-7717



## 途絶えかけた紅花の歴史

染めから織りまで一貫生産を行う(株)新田。常務取締役の新田克比古さんは、紅花染めの伝統を守り続けています。紅花染めの歴史やご自身の思いを聞きました。

江戸時代、米沢で栽培された紅花は、紅餅に加工され、京都へと出荷されており、この時代米沢には染色の技術がありませんでした。明治時代以降になると化学染料の輸入が始まり、紅花は衰退してしまいます。さらに、戦時中は食用の作物を栽培することが優先され、換金作物であった紅花は栽培が禁止されていたそうです。「紅花は絶滅する可能性があったんですよ。しかし、紅花を絶やしてはならないと思う人たちが、ごくわずかな種から花を咲かせ、少しずつ種を増やしていきました。そして、三代目である父と母が、紅花染め

の研究をしていた中学校教師の鈴木孝男先生と出会い、試行錯誤の末、紅花染めを米沢織に活かすことに成功したのです」新田さんは、紅花を愛する先人の思いを受け継ぎ、自らが京都で学んだ技法も取り入れながら、紅花染めを守り続けています。

## 自然が生み出す色彩

紅花染めは、何度も染めを繰り返すことで、淡い色から濃い色まで、他にはない色を表現することができます。

「濃い色を染めるには、時間が掛かりますが、気候によっても色が左右されます。大変ですが、それを忘れさせてくれるくらい綺麗で、特に冬の一番寒い時期に染めると良い色が出ますね」と紅花の魅力を語ってくれました。

## 紅花は米沢の宝

新田さんは「まずは市内の人に紅花の歴史や文化を理解してもらい、米沢に素晴らしいものがあるのだと、胸を張ってもらいたいんです。そして、米沢全体で花を咲かせ、市外・県外の方を迎えられるようなまちになれば素敵だと思います」と話します。新田さんのような、紅花を愛する人の強い思いが、次世代にも受け継がれていくことでしょう。



① 高校生の探究学習において紅花染めの手順を実演する新田さん。② 紅花染めに使用される紅餅(写真左)と烏梅<sup>うばい</sup>(写真右)。使用する染料は山形県紅花生産組合連合会の紅餅をメインで使用しているが、自社での紅花の栽培も行っている。③ いくつもの表情を持つ紅の色。紅花で表現できる色は限りがないという。④ 新田さんの父と母が試行錯誤の末に完成させた紅花紬<sup>ぼしよ</sup>「慕情」(写真右)。

※ 烏梅…梅の実を煙で燻し乾燥させたもの。



令和4年度米沢市平和都市宣言事業

## 平和学習会 ～平和のためにできること～

▲市庁舎南側のアオギリ\*前で記念撮影

※アオギリ…「被爆アオギリ2世」として、戦争の惨禍を再び繰り返さないよう、広島市から苗木を譲り受け植樹されました。

## 特集2

# 平和のために できること

## — 平和都市宣言事業 —

平和都市宣言事業の一環として、8月5日(金)に本市の中学生7人が平和学習会に参加しました。原爆がもたらした被害の大きさや戦争の悲惨さを学ぶとともに、「平和のためにできること」を考えた学習会の様子を紹介します。

■問合せ／総務課総務担当



### ワークシート

講座を受ける前に、「『平和』とはどのような状況のことを指すのか」などについて考えました。「戦争や暴力がない状況」はもちろん、「笑顔でいられること」「優しさや思いやりで満ちていること」など、平和の捉え方が人によってさまざまであることをグループ間で共有しました。



### 平和学習講座

広島平和記念資料館の今岡祐子<sup>いまおかゆうこ</sup>さんを講師に迎え、広島に原爆が投下されるまでの過程やその甚大な被害の様子などについて学びました。数々の被爆資料や核実験の映像など、教科書だけでは知り得ない情報に、参加生徒は強い衝撃を受けながらも真剣な眼差しで聴講していました。



### ディスカッション・発表

講座の内容を踏まえ、平和の実現には何が必要かを話し合いました。「次の世代に伝えていくこと」の重要性を認識するとともに、「平和に関心を持ち、原爆などについて知る」「誰一人取り残さず平和を享受できるよう、SDGsの取り組みを推進する」などグループの意見をまとめました。



おちあい りょう  
落合 諒さん (三中)



ひぐち あおり  
樋口 蒼里さん (二中)



ありが ともあき  
有賀 友亮さん (一中)



あべ ともや  
安部 友弥さん (七中)



こせき  
小関 さくらさん (六中)



たなか じゅんぺい  
田中 純平さん (五中)



あめた まなみ  
雨田 真波さん (四中)

学習会終了後、生徒一人ひとりが平和のために何ができるかを考え、今後の平和活動の推進に向けて決意を新たにしました。

平和のために〇〇します！



日 日時 期 期間 時 時間 場 場所 内 内容

## まちなか賑わいイベント支援事業を紹介します

イベント  
情報 ①

米沢市中心市街地活性化協議会では、ナセ BA を中心として、まちなかを人が回遊し賑わいを創出するイベントに補助金を交付しています。今年度は、次に紹介するイベントの開催が決定しました。これから開催するものの詳細は、事前に市 Facebook や LINE などでお知らせします。ぜひご参加ください。

【開催中】WALL ART フォトコンテスト  
「第3回 私のスペイン写真展」

期 ~ 12月4日(日)  
場 東北電力(株)置賜営業所ほか  
内 まちなかをギャラリーにした写真コンテスト



## わっさまるしえ

日 9月10日(土)、11月12日(土)  
場 ナセ BA 周辺、西條天満公園ほか  
内 マルシェ

【LIVE-RARY】〈入場無料〉  
～音楽と本の秋～

日 9月25日(日) 場 西條天満公園  
内 アコースティックライブ、アタゴオル号、飲食店出店など。(主催:米沢ロックフェス)



## 米沢牛の恩人 ダラス先生、感謝祭

日 10月29日(土)  
場 C.H. ダラス通り (ナセ BA 東側)  
内 米沢牛のふるまい・特別販売、食肉加工品のふるまい・販売など。



## YONEZAWA CALLING 2022

日 11月5日(土)  
場 市民文化会館、米沢 LIVE ARB ほか  
内 1チケットで6会場を巡ることができる音楽サーキットイベント。

米沢アペロスタンド 2022  
来場ありがとうございました

7月15日(金)～17日(日)にナセ BA 東側道路沿いでアペリティフ(食前酒)イベントが開催されました。

2023 年も  
開催予定!

問合せ／都市計画課計画担当または米沢商工会議所中小企業振興部 ☎ 21-5111

## 多彩な講師による講義で教養を高めませんか

イベント  
情報 ②

この講義では、学外から多彩な講師をお招きします。学生の教養を高め、物の見方・捉え方をより豊かなものにするともに、県民の皆さんにも広く学習の機会を提供します。

日 令和5年1月27日(金)までの下記日程

※ 12月8日(木)～1月27日(金)については10月1日号以降の広報よねざわに掲載予定です。

時 14時40分～16時10分 場 米沢女子短期大学

| 開催日       | テーマ        | 講師                        |
|-----------|------------|---------------------------|
| 10月6日(木)  | 防災         | 山形県防災危機管理課 古川 昭彦 氏        |
| 10月13日(木) | 地域活性化      | 山形県総務部長 小林 剛也 氏           |
| 10月20日(木) | デートDV      | エンパワメント山形代表 今野 裕子 氏       |
| 10月27日(木) | 認定司書       | 新庄市立図書館認定司書専門員 郷野目 香織 氏   |
| 11月10日(木) | 信頼の青い糸     | エッセイスト・イラストレーター きくち いま 氏  |
| 11月24日(木) | カーボンニュートラル | 山形大学国際交流センター イプトナー・カロリン 氏 |
| 12月1日(木)  | LGBT       | 福島学院大学教授 梅宮 れいか 氏         |

※やむをえず講師が変更となる場合があります。

※ 37.5℃以上の発熱がある人や体調不良の人の受講はお断りします。学内では常時マスクの着用をお願いします。

問合せ・申込／山形県公立大学法人附属図書館 ☎ 22-7334 または社会教育文化課社会教育担当



## 新型コロナウイルスワクチン接種情報 (4回目接種)

予約・問合せ／米沢市新型コロナワクチンコールセンター ☎ 27-0301

接種券は3回目接種後、5か月経過する人全員にお送りします。自身が対象になるかを必ず確認し、対象者以外も接種券は大切に保管してください。

### ■ 4回目接種の対象／

3回目接種後5か月が経過した次の①～③の人【① 60歳以上 ② 18～59歳で基礎疾患を有する人 ③医療従事者、高齢者施設従事者など】

## オミクロン株ワクチン接種が始まります

オミクロン株に対応したワクチン接種が始まります。接種開始時期や、対象者、接種間隔などの詳細は、随時広報よねざわや市ホームページでお知らせします。



## 後期高齢者医療被保険者証が新しくなります

申請・問合せ／保険年金課保険給付担当

### 10月1日(土)から被保険者証が新しくなります

75歳以上の人と、65歳以上で障害認定を受けた人に交付している後期高齢者医療被保険者証の有効期限は、9月30日(金)です。10月1日(土)から使用する新しい被保険者証を9月下旬に緑色の封筒で郵送します。内容を確認し、大切に保管してください。

※同世帯でも配達日が異なる場合があります。

|              |                |                    |
|--------------|----------------|--------------------|
| 後期高齢者医療被保険者証 |                | 有効期限<br>令和5年 7月31日 |
| 被保険者番号       | 12345678       |                    |
| 住所           | 米沢市金池5丁目2番25号  |                    |
| 氏名           | 長寿 太郎          | 性別 男               |
| 生年月日         | 昭和18年 5月 1日    |                    |
| 資格取得年月日      | 平成30年 5月 1日    |                    |
| 発効期日         | 平成30年 5月 1日    |                    |
| 交付年月日        | 令和 4年10月 1日    |                    |
| 一部負担金の割合     | 〇割             | 見本                 |
| 保険者番号        | 39062021       |                    |
| 保険者名         | 山形県後期高齢者医療広域連合 |                    |

10/1～R5.7/31の被保険者証(水色)

### 10月1日(土)から後期高齢者医療の窓口負担割合が変わります

後期高齢者の被保険者で、現役並み所得者(3割負担)を除く一定以上収入のある人は、10月1日(土)から窓口負担割合が2割となります。負担割合の見直しは、今後後期高齢者医療制度被保険者が増えることによる医療費の増大に伴う現世代の負担を抑え、国民皆保険を未来につないでいくためのものです。

なお、2割負担となる人は、10月1日(土)の施行後3年間は外来診療における1か月の窓口負担増額を3,000円までに抑える配慮措置があります。詳しくはお問い合わせください。

※制度改正の趣旨などのお問い合わせは、国が開設した後期高齢者窓口負担割合コールセンター ☎ 0120-002-719 (9時～18時※日曜日、祝日を除く) をご利用ください。

## フィットネス&Jrスイミング

### 秋のご入会キャンペーン実施中!!

「生活習慣病予防」「体力・筋力アップ」「ダイエット」「運動不足解消」に効果的!

今ならなんと!

入会金+登録料が無料!!

11,000円が **0円**

11月29日まで

お問合せ TEL: 22-7373

## 秋です。青畳で気持ちの和む空間へ 御用命は安心の下記組合加盟店へ



|          |       |          |
|----------|-------|----------|
| 小形畳店     | 花沢町1  | ☎22-4577 |
| 鈴木畳製作所   | 門東町2  | ☎23-8535 |
| (株)田島製畳所 | 本町2   | ☎21-2350 |
| 中津川本店    | 中央1   | ☎23-0134 |
| 畠山畳店     | 御廟3   | ☎21-0703 |
| ダイワ畳店(有) | 高島町佐沢 | ☎56-2020 |

米沢市畳業組合 中津川本店 ☎23-0134

広告



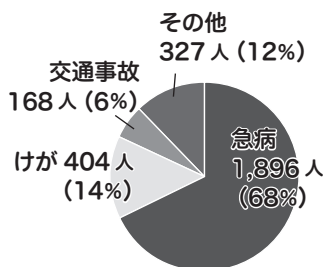


## 9月9日(金)は「救急の日」～救急について考えてみませんか～

問合せ／米沢消防署救急係 ☎ 23-3108 または防災危機管理課地域防災担当

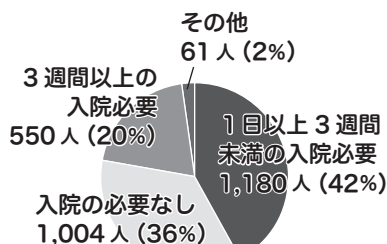
### 1 データで見る 令和3年 救急出動の傾向

2,996 件 (前年比 125 件増) の救急出動があり、このうち実際に搬送されたのは 2,795 人です。



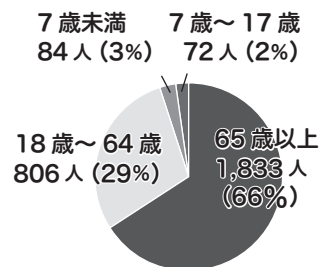
#### 搬送の理由

約 7 割が急病で搬送



#### 搬送後の症状

約 4 割が軽症者



#### 搬送された人の年齢

6 割以上が 65 歳以上の高齢者

### 2 救急車を上手に使いましょう

全国的に救急車の出動件数が増加傾向にあり、救急車が現場に到着するまでの時間が長くなっています。

#### ◆救急車が必要なのは、どんなとき？ (一部抜粋)

- ・突然の頭痛、腹痛、胸や背中中の激痛があるとき
- ・片方の腕や足に力が入らなくなる、顔の片方がゆがむ
- ・ろれつがまわりにくい、うまく話せない
- ・視野が欠ける、突然二重に見える ・吐血や下血
- ・意識障害がある ・けいれんが止まらない
- ・事故にあったとき、大量出血を伴うケガ など

#### ◆救急車要請判断の手助けに

##### 「全国救急受診アプリQ助」

アプリをあらかじめダウンロード

しておくか、ウェブ版にアクセスするとすぐ利用できます。

Q助HP



ウェブ版



### 3 置広消防本部応急手当サイト

救急に関する情報を得ることができますので、この機会にぜひ活用してください。右の二次元コードを読み取るか、当消防本部のホームページからご覧ください。



#### 【119 番通報に関すること】

通報ガイド大人用・子ども用、子どもが使える通報時のメモなどが掲載されています。

#### 【応急手当について】

応急手当の手順、応急手当普及啓発チラシ、応急手当講習会等申請書類がダウンロードできます。

### 4 大切な人を救えるのは、あなたです

#### 心肺蘇生法と AED の使用方法が学べます

突然の病気や事故では、その場に居合わせた人の早期認識と 119 番通報、救急車が到着するまでの間の適切な処置が「命を救うカギ」となります。消防署では救急講習会を実施しています。

#### ◆WEB 講習を受けると講習を短縮できます

一般市民向け応急手当 WEB 講習

URL <https://www.fdma.go.jp/relocation/kyukyukikaku/oukyu/index.html>



#### ■予約・問合せ／米沢消防署救急係 ☎ 23-3108

#### 救急電話相談 (19 時～翌朝 8 時) は

小児 # 8000 大人 # 8500

県では、急な病気の際に協力医師の支援体制のもとに専門的な知識と経験を有する看護師が医療機関への受診や家庭での対処方法にアドバイスすることで、安心して生活してもらうことを目的に救急電話相談を実施しています。

■小児救急電話相談／15 歳未満の子どもおよびその家族は # 8000 (県内のプッシュ回線、携帯電話)、☎ 023-633-0299 (ダイヤル回線・IP 電話・PHS)

■大人の救急電話相談／県内在住の 15 歳以上の人は # 8500 (県内のプッシュ回線、携帯電話)、☎ 023-633-0799 (ダイヤル回線・IP 電話・PHS)

【催し物中止のお知らせ】例年開催していた「消防フェスティバル」と「救急フォーラムおきたま病院健康まつり」は、新型コロナウイルス感染症の影響で中止します。

## 催し物

職業体験☆オシゴト  
スズアナウンサー  
体験教室 NEWS 月

日 9月11日(日)10時~12時

場 置賜総合文化センター

内 「アナウンサー」というお

仕事の裏側、情報を分かりやすく伝える方法などをお話しします。発声練習や原稿読みの練習、機材・放送に興味のある人は、プロのアナウンサーから教えてもらうチャンスです。

講 フリーアナウンサー 大友まさみ氏

対 小学4~6年生

定 15人

締 9月7日(水)

※定員になり次第締切

申 問 社会教育文化課社会教育担当

よねざわ逸品研究会  
米沢逸品展

市内参加店の『オススメ』『イチ押し』の商品・サービスを「米沢逸品」として取り揃えました。各店が1年かけて考えた逸品を展示・販売します。

日 9月11日(日)10時~17時

場 道の駅米沢

■参加店/市内18店舗・二本松一店逸品研究会(予定)

問 米沢商工会議所(21) 5111または商工課商業振興担当

ミナミハラアート  
ウォーク2022

南原地区を舞台に「ミナミハラアートウォーク」と題して芸術祭を開催します。

日 9月14日(水)18日(日) 10時~17時(最終日16時)

場 南原地区一円(南原コミュニティセンター、関地区、白布温泉など)

問 公益社団法人米沢青年会議所(29) 0336または社会教育文化課文化振興担当

ド派手バックをステン  
シる? オリジナルデザ  
インバック制作

日 9月18日(日)10時~11時30分

場 置賜総合文化センター

対 小学1~3年生の親子(兄弟姉妹での参加可)

定 14組

締 9月7日(水)※定員になり次第締切

※汚れてもいい服装でご参加ください。

申 問 社会教育文化課社会教育担当

米沢市民カレッジ  
— 米短編 —

地元大学の先生を講師に迎え開催している市民講座です。

日 9月19日(月) 10時30分~12時

場 置賜総合文化センター

講 義 題 / 内村鑑三『代表的日本人』から「上杉鷹山」を読む

講 米沢女子短期大学 准教授 渡邊真由美氏

定 30人

費 無料

締 9月15日(木)

申 問 地域振興課学園都市推進室

消費者見守りメイト  
養成講座

「消費者見守りメイト」は、高齢者を消費者被害から守るためのポイントを市民に伝える講師役です。消費者被害防止に必要な知識を学び、身近にいる高齢者を消費者被害から守る活動に参加してみませんか。

日 9月20日(火)10時~16時

場 市役所

定 30人程度

締 9月12日(月)

申 問 高齢福祉課地域包括支援担当

他 講座を修了した人には、ご自身の周りの人に消費者被害防止に関する講座を1回以上開催していただきます。

笑いヨガ&健康増進  
セミナー

健康増進に関する連携協定を締結している明治安田生命保険相互会社米沢営業所との連携企画です。運動不足を感じている人、健康増進に関心のある人、ぜひご参加ください。

日 9月28日(水)、10月26日(水)、11月24日(木)10時~12時

※1回から参加可

内 簡単にできる健康体操、健康の秘訣、認知症予防や介護についてなど

場 市営武道館

対 18歳以上の入

定 先着20人程度

費 無料

方 電話・FAX・メールのいずれかで氏名、住所、電話番号をお知らせください。詳細はホームページでご確認ください。

申 問 スポーツ課健康スポーツ担当

モンテディオ山形  
米沢市応援デー

市内に居住・勤務している

## 調理師さん

を募集しています!

地域福祉に合い95年。

これからは皆さんと一緒に、前を向いて、歩いていきます。

- ◆フルタイム・パートタイム等の希望は、問い合わせください。
- ◆ブランクある方も、初心者の方も大歓迎!
- ◆6月と12月の年2回、賞与を支給します。
- ◆子の看護休暇、は有給で取得できます! 時間単位で取得できますので、子育て中の方にも安心して就労いただけます。

TEL 0238-38-3011

米沢市大字笹野202-3 養護老人ホーム 星の村



## Honda Snow Shop 認定店

クロスオーガ  
HSS970nJX

私達は、  
「感謝と祈りの心」に  
立ち、この職業を通して、皆様へのお役立てを計り、合わせて自らの人格向上に努めさせて頂きます。  
私達は皆様の御多幸を念じ、自からの教養を高め技術を鍛錬しより高い安全性とより深い御満足とを提案させて頂きます



いつも笑顔で全感謝

株式会社 置賜農機商会

ホンダ耕運機・一級サービスエンジニア 高木 祐輔

米沢市春日三丁目3-5  
TEL. 0238-23-2840



日 日時 期 期間 時 時間 場 場所 内 内容 講 講師 対 対象 定 定員 費 費用 持 持ち物

締 申込締切 申 申込先 方 申込方法 問 問合せ 他 その他

人は一般1500円、小中高生無料で試合観戦ができます(バックスタンド自由席)。

日 10月1日(土)14時キックオフ

■対象試合／モンテディオ山形対アルビレックス新潟戦

■市町村チケット／①「モンテディオチケット」②「NDソフトスタジアム当日券売り場」にて購入

②スポーツ課窓口にて購入

■受付期間／9月6日(火)～30日(金)9時～17時※土日・祝日を除く

問 スポーツ課健康スポーツ担当

他 チケット購入にあたっては、購入者の個人情報をご入力・ご記入いただきますのでご了承ください。詳しくはモンテディオ山形および市ホームページをご確認ください。

## 米沢女子短期大学開学70周年記念公開講座

■講座名／戦争と社会

日 10月6日(木)・13日(木)・20日(木)18時30分～20時

場 米沢女子短期大学

内 国家間の全面戦争が勃発している今、戦争と社会との関係について三つの分野から考える。

講 学長 阿部宏慈氏、日本史

学科 教授 園部寿樹氏、日本史学科 教授 布施賢治氏

対 高校生以上

定 50人

■受付開始日／9月1日(木)

申 山形県公立大学法人附属図書館 ☎(22) 7334

問 社会教育文化課社会教育担当

## 第32回排水設備工事責任技術者試験

日 11月13日(日)13時～15時30分

場 協同の社J A研修所(山形市) ☎023(643)1238

■申込期間／9月1日(木)～30日(金)

申 問 業務課総務担当

他 講習会は参集せず、テキスト・問題集などの資料送付による自習方式とします(希望者のみ)。

## 募集

令和5年度つや姫生産者、雪若丸生産組織

「つや姫生産者募集要項」

締 9月7日(水)

申 農政課農産担当

方 生産者組織(J A、米集組合、法人、3戸以上の農業

者組織など)または農業者個人が市を通して申請

「雪若丸生産者組織募集要項」

締 9月7日(水)

申 置賜総合支庁農業技術普及課

方 生産者組織(J A、米集組合、法人、3戸以上の農業者組織など)で申請

【共通】

水稲作付面積や栽培方法などの要件がありますので、お問い合わせください。昨年度まで認定・登録されている人(組織)も申請が必要です。

問 置賜総合支庁農業技術普及課 ☎(57) 3411または農政課農産担当

## アスパラガス栽培圃場見学会参加者

日 9月9日(金)13時30分～15時30分

場 J A山形おきたま南陽支店

内 アスパラガスの圃場見学、栽培概要の説明など

対 置賜地域にお住まいで、アスパラガス栽培に興味のある人

主 催 アスパラガス地域サポートチーム

申 問 農政課農産担当

## 米沢市環境審議会委員

内 環境基本計画ならびに良好

な環境の保全および創造に関する基本的事項、特に再生可能エネルギー導入目標および地球温暖化対策実行計画見直しに関し、審議いただきます(会議は年数回程度)。

募集人数／2人以内

■任期／委嘱を受けた日(10月頃)から答申(令和6年3月末)まで※答申は早まる場合があります。

■報酬／会議に出席した場合、日額支給

■応募資格／①市内に居住し、応募日現在18歳以上の人②国または地方公共団体の議員、職員でない人③この審議会の委員として参加する意欲のある人④応募日現在で本市の他の審議会などの委員でない人

方 次の2点を持参・郵送・電子メールのいずれかで提出。【応募用紙】市ホームページまたは環境生活課で入手可(レポート)テーマ「再生可能エネルギーを活かして地域を豊かにするには」(様式自由、800字程度)※提出されたレポートは一切公開しません。

締 9月16日(金)必着

申 問 環境生活課環境担当

☎ kankyot-city.yonezawa.yamagata.jp

広告

## 畳で健康に暮らそう

お勧めです！熊本産市松表！！  
国産表は匂いや色、つやなど使って感じる良さがあります

1級技能士と畳工芸名人の店  
<http://tatamiya.pro>  
〒992-0077 米沢市大字築沢2901  
**(有)小野川鈴木畳店**  
0238-32-2206

限定「純米ひやおろし」販売！

## 蔵de秋の市

秋が旬の海産物・農産物も販売します。フード系も多数出店。

酒蔵・味噌蔵・醤油蔵  
スタンプラリーも開催予定です。

2022 9/17(土)

開催時間 9:00～15:00  
当日に限り入館無料

通称・お問い合わせ先  
TEL.0238-21-6601  
午前9時00分～午後4時30分  
※最新情報はHPでご確認ください。

会場 山形県米沢市大町二丁目3-22 柳町上通り  
〒992-0031 山形県米沢市大町二丁目3-22 柳町上通り  
米沢 TOKO 検索 [www.sake-toko.co.jp/](http://www.sake-toko.co.jp/)

ホームぺージはこちら

## 平和の礎への追加刻銘

世界の恒久平和を願って建設された「平和の礎」への追加刻銘を希望する人は10月31日(月)までにご連絡ください。

**設置場所**／平和祈念公園内(沖縄県糸満市摩文仁)

**刻銘対象者**／国籍を問わず沖縄戦で亡くなった全ての人の(沖縄戦の期間は、1945年3月26日から同年9月7日までで、戦没場所は沖縄県内)※その他、沖縄戦に関連する作戦や戦闘が原因で死亡した場合、対象になることがあります。

**問** 社会福祉課総務企画担当



## 補助金

### 私道除雪助成事業

今年度の私道除雪助成を希望する団体などからの申請を受け付けます。

**対** 市の除雪路線に面した私道で、機械除雪が可能であること。※助成条件を満たしているか確認する必要があります。新規で助成を希望する場合は、事前にお問い合わせください。

**助成金額**／私道除雪費用の

2分の1

締 9月30日(金)

**申** 問 土木課雪対策担当

## 除排雪協力会による排雪助成制度

市が排雪する除雪路線(第1種除雪路線)以外の除雪路線について、除排雪協力会を設立し、助成制度を活用した地域による排雪にご協力ください。

**対** 市の除雪路線において、町内単位などで組織化し、市に届出している団体

**助成内容**／主にダンプトラックによる運搬排雪を実施した場合、運搬に掛かった費用を協力会に負担してもらい、それ以外の費用(重機による積み込みなど)を市が負担するもの※詳細はお問い合わせください。

**申** 問 土木課雪対策担当

## 令和4年度やまがた未来くるエネルギー補助金

家庭・事業所における再生可能エネルギー等設備の導入を促進するとともに、温室効果ガス排出量の削減を図るため、再生可能エネルギー等設備を導入する場合、その経費の一部を補助します。

**対象設備**／木質バイオマス

燃焼機器(ストーブ・ボイラー)、太陽熱利用装置、地中熱利用空調装置・融雪装置、V2H設備

**申** 特定非営利活動法人環境ネットやまがた(山形市) 023(679)3377

✉ satene@env.jp

**問** 山形県環境エネルギー部 エネルギー政策推進課または環境生活課環境担当

## 高齢者

### 運転免許自主返納支援

運転免許を自主返納した人に、交通機関の乗車券などを交付しています。

**対** 次の全てに該当する人

- ① 運転免許を自主返納してから1年以内で、この事業にまだ申請していない人
- ② 返納時点で満65歳以上の人
- ③ この事業の申請時に本市に住所を有する人

**内** 次のうち希望する乗車券を交付(1人1回限り、6000円以内) ① 市民バス回数乗車券 ② のりあいタクシー回数乗車券(田沢山、広幡地区) ③ タクシー乗車券 ④ 山交バス回数券

**申請手続**／印章・「申請による運転免許の取消通知書」の写し・本人確認できるもの(保険証など)をお持ちください。※代理申請の場合は代理人の身分証明書(運転免許証など)と代理人の印章も必要。

**申** 問 環境生活課生活安全担当

## こども

### 児童扶養手当

7月分から8月分までの児童扶養手当(ひとり親家庭など)を、9月9日(金)に指定された金融機関の受給者名義口座に振り込みます。

なお、口座を変更する場合は、支給月の前月中頃までに届けてください。

また、現況届が未提出の人は、早めにお越しください。

## 健康

### 9月はがん征圧月間

自分は大丈夫と思っていませんか?

がんは全国でも死因の第1位を占め、生涯において日本

広告

## 廃木材の処分にお困りでしたら、ぜひ、県南チップへご相談ください

☆廃木材のお持込みは随時受け付けております。(処分価格は廃木材の種類によって異なりますので) 下記の電話番号へお気軽にお問い合わせください。

TEL:0238(26)1225 担当:武藤

＝かけがえのない資源を、上手にリサイクル＝  
株式会社 県南チップリサイクルステーション  
〒992-1202 米沢市大字三沢字白旗 26100-26

営業日:月～土  
(日・祝日は休み)  
受付時間  
午前 8:10～12:00  
午後 13:00～17:00



### 米沢逸品展開催

9月11日(日)  
～道の駅 米沢 屋外多目的広場に～  
10:00～17:00

各店舗 一押しの商品を取りそろえました  
お楽しみイベント考案中～  
是非ご家族みなさんで遊びにいらしてください♪

石附硝子株式会社  
米沢市下花沢3丁目10-26

21-6677

### マドリモ

内区プラマードU

サンプル展示

石附硝子機

MADO



人の2人に1人ががんになると推計されています。早期がんは自覚症状がないことが多く、自分では気づくことができないため「がん検診」の受診が必要で、また、がんを早期に発見できれば、進行する前に治療を受けることができます。

### 早期発見のキは「がん検診」

市では5つのがん（肺、胃、大腸、子宮頸、乳）検診を行っています。市の補助が出ているため低料金で受けられます。年に1度は必ずがん検診を受けて早期発見に努めましょう。詳しくは健診ガイドブックをご覧ください。健康課にお問い合わせください。

また、がん検診を受けて「要精検」と判定された人は、必ず医療機関を受診してください。

### 普段の生活でもがん予防を

がん検診だけでなく、普段の生活の中で、禁煙、受動喫煙を避ける、適度な運動、バランスのとれた食生活を心がけることも大切です。自分の生活習慣を見直してみよう。

健康課成人保健担当

☎(24) 8181

### 自殺予防週間

9月10日(土)「世界自殺予防デー」から16日(金)は自殺予防週間です。ここが疲れてしまった時、一人で抱え込まずに話してみませんか。

■電話拡充期間／9月10日(土)～16日(金)（土日含めて相談をお受けします）

■相談時間／9時～17時（通常時は、平日9時～12時、13時～17時）

■電話番号／「こころの健康相談統一ダイヤル」  
おこなろう まもろう よこころ  
☎0570(064)556

健康課成人保健担当

☎(24) 8181

### 自死遺族相談

大切な人を自死で亡くされた人が安心して語れる場所として、精神科医師や保健師による個別相談や、身近な人・大きな人を自死で亡くした人々の語り合い、わかちあいの場として自死遺族のつどい（月1回）を開催しています。

健康課成人保健担当

☎023(674)0139

秘密は厳守します。

健康課成人保健担当

☎(24) 8181

### その他

#### 9月10日は「下水道の日」

標語「げすいどう めぐりめぐって またあおう！」

#### 「下水道の役割とは？」

- ①水洗トイレが使えます  
くみ取りや浄化槽の維持管理といった手間がなく、清潔で快適な水洗トイレを使うことができます。また、不快な臭いも解消します。
- ②清潔で快適な生活環境が確保されます  
排水が身近な水路に流れないため、汚いドブや水たまりがなくなり、ハエや蚊の発生を防ぎます。
- ③川の水がきれいになります  
家庭から出る汚水は下水道管で米沢浄水管理センターに集められ、きれいにして最上川に流されます。これにより、多様な生物が住む清流を保つことができます。

健康課下水道課担当

#### 9月20日は「バスの日」

9月20日(火)に市民バス全路線と循環バス南回り路線を無料運行します。

健康課道路課／市街地循環路線、

万世線、循環バス南回り路線  
問 地域振興課地域振興担当

#### 創立100周年・開校記念誌の発行

購入を希望する人はそれぞれの小学校に直接お申し込みください。

三沢東部小学校

☎(32) 2014

費 1部3500円(代金引換)

締 9月30日(金)

お渡しは令和5年2月頃予定※詳細は後日連絡

三沢西部小学校

☎(31) 2113

費 1部3000円(代金引換)

締 9月30日(金)

お渡しは令和5年3月頃予定※詳細は後日連絡

問 学校教育課適正規模・適正配置推進担当

#### 置賜総合文化センターホール貸室の再開

置賜総合文化センターホールは、舞台照明設備の改修工事のため、貸室を一時停止しておりましたが、10月1日(土)より貸室を再開します。なお、10月から12月分までの貸室の予約受付は、9月15日(木)より行います。

健康課文化課／置賜総合文化セ

#### 高齢者温泉利用福祉事業

#### 「多肉植物寄せ植え教室」

日程：9月16日(金) 10時～12時

料金：1,000円(税込)入浴付

場所：小町の湯やまぼうし 赤芝町

株菊地組 お申込み：☎22-6288

※65歳以上の方が対象です



お得なチケットで西吾妻山・天元台高原を満喫！ 10/30まで

#### 西吾妻山自然満喫キャンペーン

##### 西吾妻山満喫パック

○ロープウェイ・リフト共通往復券、地元特産品付  
米沢八幡会温泉入浴券、西吾妻山登山頂記念手ぬぐい付

大人(通常6,200円) 3,200円・小学生(通常5,100円) 2,100円

##### 高原満喫パック

○ロープウェイ往復券 地元特産品付

大人(通常2,400円) 1,200円・小学生(通常1,900円) 1,000円

※チケットのご利用は、ロープウェイ乗場「湯元駅」窓口にてお求め下さい。

※天候等により営業状況が変わる場合がございますのでお問い合わせ下さい。

新型コロナウイルス感染予防対策実施中



お申込みお問合せは  
TEL.0238-55-2236  
https://www.tengendai.jp  
米沢市大字李山12,118番地の6

ンター受付 ☎ (21) 6111  
**問** 社会教育文化課文化振興担当  
**視聴覚機材の貸出**

視聴覚センターではビデオカメラやプロジェクター、スクリーンなどの視聴覚機材の貸出を、個人・団体問わず行っています。是非ご利用ください。※営利活動への貸出不可

詳細はこちら▼



**申** 置賜総合文化センター受付  
 ☎ (21) 6111 (平日 8時30分～17時15分)

**問** 社会教育文化課社会教育担当  
**稲わらは燃やさず有効活用を**

稲わらや農作物の残さなどを燃やすことで発生する煙やにおいの苦情が毎年市民から寄せられています。稲わらや農作物の残さなどは燃やさず、「秋すき込み」を行うなど有機物資源として適正に利用し、地力のある土づくりと生活環境に配慮した農業を実践しましょう。

**問** 農政課農産担当

**竹木などの適正管理を**

竹木が道路にはみ出ると、

通行の安全を害します。道路にはみ出た竹木が原因で自動車や歩行者などに事故が発生すると、所有者が責任を問われることがあります。伐採・せん定など適正な管理をお願いします。

**問** 土木課管理担当

**きのこ食中毒にご注意ください**

毎年、毒きのこによる食中毒が発生しており、その半数以上をツキヨタケが占めます。もし、きのこを食べた後に嘔吐やしびれなどの中毒症状を呈した場合は、きのこの残品を持参し、早急に医療機関を受診してください。

**【食中毒予防のポイント】**  
 天然きのこには毒があるものがたくさんあり、簡単な見分け方もありません。知らないきのこは採らない、食べない、人にあげないを心がけてください。

「縦に裂けるきのこは食べられる」「毒きのこは美しい」「虫の食べたきのこは食べられる」などの言い伝えは、科学的根拠のない迷信です。

**【ツキヨタケ(毒)の特徴】**  
 ツキヨタケは、裂いた時に軸の付け根に「暗紫色のしみ」

が見られることが多いです。※食べられるムキヨタケやヒラタケに混じって生えていることがあります。



写真提供：山形県衛生研究所

**問** 置賜総合支庁生活衛生課  
 ☎ (22) 3740 または 森林農村整備課林業振興担当

**サニタリーボックス設置**

膀胱がんや前立腺がんの手術、加齢による影響などで、尿漏れパットを日常的に使用している人への配慮として、市庁舎の男子トイレにサニタリーボックスを設置しました。

■設置場所／1階東側および西側男子トイレ、2階東側男子トイレ、3階東側男子トイレ、4階東側男子トイレ  
 ※女子トイレおよび多目的トイレ(男女兼用)には、以前からサニタリーボックスを設置しています。

**問** 財政課管財担当

**高齢者向け優良賃貸住宅**

高齢者が安心して入居できる賃貸住宅です。

■入居資格／60歳以上の自立した生活を営むことができる人(高齢単身者や、いずれか一方が60歳以上の夫婦世帯も入居可能)

| 団地名(所在地)          | 間取り  | 戸数 | 階数  | 家賃(円)   |
|-------------------|------|----|-----|---------|
| ①光陽マンション(大町5丁目)   | 1LDK | 2  | 1・2 | 32,900～ |
| ②いきいき館陽だまり(駅前3丁目) | 1LDK | 2  | 2   | 31,400～ |

※入居はそれぞれ先着順。全てエレベーター設置、家賃は収入により決定(共益費・駐車場料金別途)。

**申** ①(有)西山不動産

☎ (22) 4334

②小形アカデミーホーム(株)  
 ☎ 023(642)5445

**問** 建築住宅課住宅指導担当



PC販売(新品・中古)・PC修理・ウイルス駆除

**防犯カメラで、安心・安全を**

犯罪の記録、防犯レベルの向上、事故の記録やトラブル解決  
 ペットや家族の見守りに!

**お気軽にお問い合わせください**



**店舗が移転しました**  
 〒992-0011 山形県米沢市中田町1944-1  
 営業時間/9:00～19:00 定休日/水曜・日曜・祝日

**V-CLUB 米沢 検索**  
**TEL.0238-37-7670**  
**FAX.0238-37-7671**

広告





# TEAM NEXT YONEZAWA



代表の志賀しず香さん。手に持っているのはハードタイプの「米沢米粉バウムクーヘン 琥珀」。ソフトタイプの「月白」も販売中。月替わりのフローズンドリンク（取材時は桃）や、竹炭ソフトクリームも人気商品。

美味しいヘルシー心地良い  
米粉料理を楽しむカフェ

KOMFORTA カフェ&キッチン（城南3丁目）



#### ▲ KOMFORTA の取り組みはこちら

今回は、米粉専門カフェKOMFORTAの代表である志賀しず香さんにお話を伺いました。店名は「エスペラント語で「心地良い」という意味です。営業開始は2011年で、今の店舗は2019年にオープンしました。店内は白と黒、木を基調とした上品な装いで、名前のとおり心地良い空間になっています。

もともと病院勤務だった志賀さんが米粉専門カフェを開こうと思ったきっかけは、志賀さんのお父さんが癌を患ったことでした。腸が弱り、小麦粉などの消化に悪い物を食べられなくなったお父さんに、米で何か作れないかと考え、麺を作りました。その後、病院勤務を続ける中で、腸が弱った人や小麦アレルギーの人にも食事を楽しんでもほしいと考え、米粉専門のお店を開こうと決心しました。

使用する米は主に県産米の規格外品です。そのままでは捨てるしかない米を商品化することで地域活性化に貢献したいという、地元への熱い思いがあります。その思いで最近作った商品が「米沢米粉バウムクーヘン」です。米沢産の米と卵を使うことで、コロナ禍で消費が落ち込んだ食材を少しでも消費したい、また、米沢土産になるものを作り、観光客が米沢に来なくなるきっかけの一つにしたい、と志賀さんは語りました。

今後の目標を伺いました。「米沢米粉バウムクーヘンを県外に広めたいので、通信販売を再開したいです。また、キッチンカーで色々な場所に行きますので、先々で食べていただきたいです」

手作りで数量限定のため、開店直後に売り切れることもあります。予約がおススメです。

#### 「米沢市役所 TEAM NEXT YONEZAWA」の取り組み

米沢市役所が取り組む米沢品質向上運動の具体的な取り組みとして、市役所への満足度調査「市役所あるあるアンケート」を募集しています。右の二次元コードから米沢市役所 TNY のページに進めますので、そちらのコメント欄に米沢市役所を利用されてお気づきの点等をご記入ください。

関係各課で情報を共有し、より良い市役所を目指してまいります（原則としてコメントへの返信は行いませんのでご了承ください）。



TEAM NEXT  
YONEZAWA



※エスペラント語：どの文化や民族にも属さない国際共通語として開発された人工言語

**日** 日時 **期** 期間 **時** 時間 **場** 場所 **内** 内容 **講** 講師 **対** 対象 **定** 定員 **費** 費用 **持** 持ち物  
**締** 申込締切 **申** 申込先 **方** 申込方法 **問** 問合せ **他** その他

## 米沢市児童会館

丸の内1丁目3-47 ☎ 23-0161 9時30分～17時 ホームページ: <https://www.yonejidou.jp/> 休館日: 9月5日(月)・12日(月)・20日(火)・26日(月)

| 講座名                                | 日時                               | 対象・定員                 | 参加費                    | 受付                           |
|------------------------------------|----------------------------------|-----------------------|------------------------|------------------------------|
| パソコンであそぼう                          | 9/25(日)①15時～15時25分②15時30分～16時    | 小学生・5人<br>※5人ずつの入れ替え制 | 無料                     | 当日14時55分～                    |
| 親子星空探検“秋”～月・木星・土星・二重星を見よう～         | 10/7(金)<br>19時～20時30分            | 小中学生と保護者・8組           | 小中学生100円、<br>高校生以上150円 | 9/9(金)～23(金・祝)<br>電話受付のみ     |
| あみもの教室～簡単、機械編みで帽子にもなるネックウォーマーを作ろう～ | 10/23(日)、11/5(土)<br>13時～15時(全2回) | 小学4年生～中学生<br>・10人     | 550円(材料代)              | 9/29(木)～10/12(水)<br>電話受付のみ   |
| おかし作り～おいしい♡お菓子の家をつくろう!～            | 11/20(日)<br>13時30分～15時           | 小中学生・12人              | 871円<br>(材料代・保険料)      | 9/25(日)～10/30(日)<br>ウェブでの申込み |



### 児童会館「秋まつり」

10月16日(日)9時30分～16時45分

| 内容   | 時間  |
|--|---|
| カラフルペンシル迷路、インモーション、モッティー(乗り物)、各講座の作品展示、特設乳幼児コーナー | ①9時30分～11時30分<br>②12時30分～14時30分<br>③14時45分～16時45分 |
| プラネタリウム  | 15時15分～   |

3回ともに事務室前にて入場整理券を事前配布します(1回120人)。※9/27(火)から配布し、無くなり次第終了となります。

### ●第72回 米沢市小・中学校理科研究作品展覧会

**日** 9月23日(金・祝)～30日(金)9時30分～17時※9月26日(月)は休館日、最終日は15時まで

**内** 市内の小中学生の夏休み工作や研究作品を展示します。

### ●プラネタリウム(土日・祝日)

**時** ①11時～(約35分) ②14時～(約45分)

■受付/投映開始の30分前から事務室で行います。

**対** 4歳以上 **費** 無料

※内容などは児童会館ホームページでご確認ください。

## 市立米沢図書館

中央1丁目10-6(ナセBA) ☎ 26-3010 開館時間: 〈平日〉10時～20時 〈土日・祝日〉9時～19時  
ホームページ: <https://www.library.yonezawa.yamagata.jp> 休館日: 9月6日(火)・22日(木)

### ●今月のおすすめの1冊

#### 『金魚酒』

著者: 深堀隆介 出版社: 芸術新聞社



美術作家、深堀隆介氏の代表作「金魚酒」20年分の軌跡が一冊に込められています。透明樹脂にアクリル絵の具で金魚を描くという独自の手法で丁寧に描かれた金魚たちは枠の中で生き生きと泳いでいるようです。それぞれの命名もまた趣があり、じっくりとみてもらいたい一冊です。

### ●新着図書

| 書籍                         | 著者             |
|----------------------------|----------------|
| Frog and Toad クロスステッチ BOOK | 宗のりこ           |
| おうちで作れる実験スイーツレシピ           | sachi_homemade |
| ミニオンたちの世界                  | ベン・クロール        |

### ●新着児童書

| 書籍                | 著者       |
|-------------------|----------|
| じぶんでよめるたべものずかん    | 成美堂出版編集部 |
| はるのひ              | 小池アミイゴ   |
| 妖怪コンビニ 店長はイケメンねこ! | 令丈ヒロ子    |

## よねざわ市民ギャラリー

中央1丁目10-6(ナセBA) ☎ 22-6400 開館時間: 9時～20時  
※展示時間は原則10時～18時、入場無料 休館日: 9月6日(火)

### ●催事予定

|                  |   |
|------------------|---|
| ■9/7(水)～11(日)    | 第13回写団「逍遙」写真展 ※展示初日のみ13時～、最終日は16時まで                   |
| ■9/10(土)・11(日)   | 第58回米沢市民芸術祭総合展「華道」※最終日は17時まで                          |
| ■9/13(火)～19(月・祝) | 開業30周年記念 上の畑焼高橋美山作陶展(工芸・販売あり) ※展示は10時～17時まで、最終日は16時まで |
| ■9/13(火)～18(日)   | 第4回煌遊書展 ※最終日は16時まで                                    |
| ■9/14(水)～18(日)   | 小さな親切の会ポスター作品展  |

|                  |  |
|------------------|--|
| ■9/15(木)～18(日)   | つると遊ぶ展示会(藤工芸・販売あり) ※最終日は15時まで                          |
| ■9/16(金)～18(日)   | 第14回松本久男と華花三人展(工芸・絵画) ※最終日は16時まで                       |
| ■9/21(水)～26(月)   | 第77回県美展・第64回こども県展 米沢巡回展(日本画・洋画・彫刻・工芸・こども絵画) ※最終日は14時まで |
| ■9/30(金)～10/2(日) | 針・糸・布～キルトの世界～ 鈴木美知子パッチワーク教室展(工芸) ※展示は10時～17時まで         |



## 置賜文化ホール

丸の内1丁目2-1 (伝国の杜) ☎ 26-2666 施設利用時間：9時～22時  
施設利用に関する相談・申請など：9時～17時 (平日のみ)

### 山崎バニラの活弁大絵巻 in よねざわ

ヘリウムボイスが特徴の活弁士・山崎バニラ。日本独特の映画文化を振り返る『活動写真 いまむかし』、サイレントコメディ映画『キートンの探偵学入門』など3作品に、大正琴やピアノ演奏で音楽もつけながら上映。活弁史上初にして唯一無二の芸をお楽しみください。

日 11月27日(日) 14時開演  
費 全席指定 2,000円 (当日 2,500円)  
※未就学児入場不可  
■チケット／9月1日(木) 9時～伝国の杜で発売



山崎バニラ

## 米沢市上杉博物館

丸の内1丁目2-1 (伝国の杜) ☎ 26-8001 9時～17時 (入館は16時30分まで)  
休館日：9月28日(水)

### 特別展 上杉家伝来写真

上杉家に伝来する写真1,300点以上の整理・調査の成果を紹介。幕末から昭和初期の歴代当主と家族、明治中期の米沢の風景など、貴重な写真を厳選公開。



うへすぎのりゐり うへすぎかつとみ  
上杉斉憲と上杉勝道 (幕末) 個人蔵

期 前期：9月17日(土)～10月16日(日)  
後期：10月22日(土)～11月20日(日)  
費 一般 700円、高大生 450円、小中生 300円 ※常設展との一体型展示になります。

◎ギャラリートーク ※要入館料

日 ① 9月17日(土) 17時15分～② 10月22日(土) 9時15分～  
定 ① 20人 ② 10人 ■募集／受付中

◎講演会「写真史から見る上杉家伝来写真の魅力」

日 10月1日(土) 14時～16時 場 伝国の杜  
講 三井圭司氏 (公益財団法人東京都歴史文化財団学芸員)  
定 80人 費 無料 ■募集／受付中

### 上杉文華館 関東管領上杉氏「幕府との結び付き」

山内上杉氏の基礎固めにもつながる関東管領上杉憲方の動向から、関東管領の職務や性格、室町幕府との関係を紹介します。

期 ～9月27日(火)

◎コレクショントーク ※学芸員による展示解説 (要入館料)

日 9月4日(日) ① 10時～② 15時～

### W ワークショップ・P プレイショップ

W 植物でそめよう秋の植物～和紙のテキスタイルデザイン～

日 9月24日(土) 13時～15時30分

費 無料 定 先着30人

P 折ってばたばた紙のおりぞめ

期 ～9月21日(水) 費 無料



折ってばたばた紙のおりぞめ作品例

## コミュニティセンター

コミュニティ推進課 居住する地区以外のコミセンも利用できます。

| 行事名                   | 日時                                  | 内容  | 対象・定員                     | 参加費                   | 事前申込                  | 申込・問合せ              |
|-----------------------|-------------------------------------|---|---------------------------|-----------------------|-----------------------|---------------------|
| バルーンアート講座             | ① 9/4(日)<br>② 9/25(日)<br>10時～11時30分 | ①基礎知識・風船の結び方などを学びマジックバルーンで動物を制作。②キャラクターバルーンを作成(ステップアップ編)。 | どなたでも(幼児・小学生は親子参加必須)・各10人 | ① 1,000円<br>② 1,500円  | ①～9/2(金)<br>②～9/22(木) | 上郷コミセン<br>☎ 28-3401 |
| 健康教室(ひとトレ)            | 9/21(水)<br>10時～11時30分               | 体にひもを軽く巻くだけで、体のバランスを整える方法を学びます。                           | 成人・30人                    | 1,000円<br>※5/18参加者は無料 | 9/2(金)<br>9時～         | 東部コミセン<br>☎ 37-8025 |
| ポールウォーキング             | 10/1(土)<br>10時～12時                  | ポールを使用して足腰の負担を軽減し気軽に歩いてみましょう。                             | 市民・15人                    | 300円                  | 9/1(木)～<br>15(木)      | 北部コミセン<br>☎ 22-1811 |
| 健康ノルディックウォーキング(全3回)   | 10/4(火)・11(火)・18(火)<br>10時～11時30分   | 専用のポールを使い、肩こりにも効く全身を使った安全で効果的なウォーキングです。                   | 成人・20人                    | 500円(ポールレンタル代)        | 9/1(木)～               | 南部コミセン<br>☎ 24-2011 |
| 大人の水引き講座              | 10/5(水)<br>10時～12時                  | 水引きでお月見うさぎのフォトフレームを作ります。                                  | どなたでも・10人程度               | 1,300円(材料代)           | 9/1(木)～<br>21(水)      | 松川コミセン<br>☎ 26-8580 |
| 大人の癒し 指でくるくるパステルアート講座 | 10/18(火)<br>10時～12時                 | 型紙を置き、その内側をパステル粉を指に付けくるくるしながら作品を描きます。                     | 成人・15人                    | 1,000円                | 9/5(月)～               | 南部コミセン<br>☎ 24-2011 |

# 教えて! 市立病院

〈第 109 回〉

## 心原性脳塞栓症について

■問合せ／市立病院総務課企画財務担当 ☎ 22-2450



【今月のドクター】

救急科部長兼  
脳神経外科長  
川瀬 誠 医師

心原性脳塞栓症は、脳の血管が詰まる脳梗塞の一つです。脳梗塞の中でも、太い血管が突然詰まってしまう、バタンと倒れることから、ノックアウト型脳梗塞といわれます。心臓の中に血の塊ができ、何らかの拍子で剥がれ、血流に乗って脳の血管に詰まってしまう。悪いのは心臓で、脳

は被害者なのです。

心臓に血の塊ができる主な原因は、心房細動という不整脈です。心房と心室がリズムカルに動かないため、心房に血液の淀みができ、血が固まってしまうのです。心房細動の人で、心不全、高血圧、年齢 75 歳以上、糖尿病、脳梗塞の既往のある人は、血の塊ができやすいので、予防的なお薬の内服が推奨されています。

その予防のお薬が抗凝固剤です。以前からあるワーファリンの他に直接経口抗凝固剤 (DOAC) があります。DOAC はワーファリンと比べ、出血合併症が少ない、納豆

などの食物や他のお薬との相互作用が少ないなどの利点がありますが、効果が比較的すぐ切れるので、飲み忘れないことが肝要です。

予防効果の高い良いお薬なのですが、血が止まりづらくなるので、怪我などには注意が必要です。また少量の消化管出血が続き、ゆっくりと貧血が進行することもあるので、定期的な貧血や便潜血のチェックをお勧めします。頭蓋内出血などの生命に関わる大出血の場合は、抗凝固剤の効果を打ち消すお薬もありますので、飲んでいられるお薬がわかる情報 (お薬手帳など) を携帯いただくと幸いです。

# 目指せ! 健康長寿 日本一

★★★★

## ●かかりつけ医をお持ちですか？

かかりつけ医とは、日常的な診療や健康管理のアドバイスをしてくれる身近な医師のことです。

いざという時に心強い存在になりますので、急な病気への備えや日常生活の健康相談先として、かかりつけ医を持つことをお勧めします。

かかりつけ医を持って、健康・安心・元気な生活を送りましょう。



〈第 52 回〉

## 「かかりつけ医」を持ちましょう！

■問合せ／健康課健康企画担当 ☎ 24-8181

### ●かかりつけ医を持つ3つのメリット

- ①患者本人や家族の身体の日頃の状態をよく知っているの、ちょっとした体調の変化や見逃しがちな病気のサインにも気づきやすいため、病気の予防や早期発見、早期治療が可能です。
- ②患者本人や家族の病状や病歴、家族構成、薬のアレルギーなどを把握しているので、もしもの時に素早い対応ができます。また健康相談や健診結果などをもとに、運動や食事の生活改善など、日常の健康管理のアドバイスをしてもらえます。

③入院や治療など、病気や症状に応じた適切な医療機関や専門家の紹介がスムーズです。

### ●9月9日は救急の日です。

本市では、休日や夜間の救急医療体制として、急な病気や主として入院治療が必要な重症な救急患者を受け入れる「救急輪番病院」、急な発熱や腹痛などの軽症患者を受け入れる「平日夜間・休日診療所」、休日の歯科診療を行う「休日歯科診療」があります。詳しくは市ホームページをご覧ください。



▲市ホームページ





サクサテクノ(株)は、全国の主要な空港や東京オリンピック時に採用された、聴覚に障がいがある人に、光の点滅で火災を知らせる「光警報システム」を日本で唯一製造するなど、サクサグループの主力工場として知られています。同社の取り組みである「多様な人材が働きやすく、活躍できる職場づくり」について、代表取締役社長の矢萩優さんにお話を伺いました。

昨年、グループの女性社員を構成メンバーとするダイバーシティ

### 〈第3回〉

## 女性活躍の推進、そしてその先を目指して

■問合せ／政策企画課企画調整担当 ☎ 22-5111



(多様性) & インクルージョン (受容) 推進委員会が設立され、取り組みの第1ステップに女性活躍推進を掲げました。推進委員会では、早速アンケートを実施して課題の洗い出しなどを行い、今後はさらに意見交換を深めながら、グループとしての取り組みの方向性を定めていきます。

矢萩さんは「男性が定時に帰宅し家事を行うようになることも女性活躍に繋がるため、男性社員の更なる意識改革も重要」であるとし、「こうした取り組みを続けていくことで、女性社員が仕事にやりがいを感じ働き続けることができ、会社と

しても働く人にとってもプラスになる」と話してくださいました。さらに今後は、障がいがある人など、誰もが働きやすく活躍できる職場づくりを目指していくとのことです。



▲議論を交わす女性社員の皆さん



▲代表取締役社長 矢萩優さん

### 「わたしのなせばなる」情報



▲募集ページ



▲取組紹介

## よねざわ 文化財 散歩

全3回にわたり、米沢市指定史跡「戸塚山古墳群」を紹介します。

上郷地区にある戸塚山は、山頂を中心として山麓一帯に多数の古墳が造られています。確認されているだけで古墳の総数は約200基にもなる山形県下最大規模の古墳群で、各々の古墳の分布域から12の支群に分類されていますが、山全体では未確認の古墳もあるものと思われ、古墳群の様相や実態はまだ解明されておりません。

古墳は、3世紀から8世紀にかけてヤマトの地(現在の奈良県・

### 〈第10回 前編〉

とつかやま こふんぐん  
戸塚山古墳群

■問合せ／社会教育文化課文化財担当 ☎ 22-5111

大阪府)を中心に、北は山形県・岩手県、南は鹿児島県にかけて日本列島のほぼ全域に造られた有力者のお墓で、土を高く持った高塚状になっていることが特徴です。

戸塚山古墳群の学術的な調査は、昭和50年代に地元の考古学団体を中心に調査が開始されたことが始まりです。昭和57年(1982)に行われた調査では、山頂支群137号墳から女性の人骨が出土し、当時は「置賜の卑弥呼」と称され、戸塚山古墳群が全国的に注目されるきっかけとなり、昭和61年に市の史跡に指定されました。

その後、文化庁の文化財調査官を招聘して現地指導を仰いだところ、戸塚山古墳群は、東北地方における律令国家形成および発展を考える上で重要な意義を持つとの評価を受け、平成21年度からは、古墳群の実態解明と将来的な国の史跡指定を視野に入れた学術的な調査を開始することとなりました。



▲戸塚山古墳群遠景



7  
30  
土

## 「肉」の力で 米沢を元気に

よねざわ肉の陣

「肉の街よねざわ」を市内外にアピールし新たな賑わいを創出しようと、「よねざわ肉の陣」初代肉將軍決定戦」が開催され、市内21店舗の飲食店より、定番の人気商品やこの日限りの特別商品が用意されました。

SNSによる事前投票と当日の投票により、牛肉・豚肉・鶏肉・羊肉・馬肉・ジビエそれぞれの肉將軍が決定しました。

8  
3  
水

## ゼロカーボンを見据えて

カーボンニュートラル体験会

私たちの様々な活動が地球環境に与える影響を俯瞰的に考えることで、価値観や考え方を見直し行動変容を促すためのカードゲーム「2050カーボンニュートラル」の体験会が行われました。

高校生から70代まで幅広い年代の市民が参加し、ゲーム体験を通して、様々な活動により世の中のカーボンの状態がどのように変化するかをシミュレーションしました。



8  
15  
月

## 五穀豊穡を祈り 力強く舞う

綱木獅子踊り

綱木地区に400年以上前から伝わるお盆の伝統芸能で、先祖を供養し五穀豊穡を祈る「綱木獅子踊り」が行われ、地区内の円照寺跡地に奉納されました。

3頭の獅子に扮した踊り手が、笛や太鼓の音色に合わせて力強い舞を披露しました。現在、住民や有志など約30名が綱木獅子踊り保存会を組織し、伝統を守り続けています。



市・長・コ・ラ・ム

## 山の日に想う

「国民の祝日」として最も新しい「山の日」(8月11日)は、「山に親しむ機会を得て、山の恩恵に感謝する日」として平成28年から実施されています。

祝日の趣旨を広く普及するために開催されている「山の日」全国大会、第6回目にあたる今年は山形県を会場に開催されました。記念式典、トークイベントの他、蔵王山周辺で記念登山も行われ、多くの人で賑わったようです。

本市も日本百名山の二つ「吾妻山」、市民登山で親しまれる「斜平の峰々」など山々に囲まれたまちであり、山からは多くの恩恵を受けています。特に磐梯朝日国立公園に指定され、また、環境省が推進する「磐梯朝日国立公園磐梯吾妻・猪苗代地域満喫プロジェクト」にも県内唯一選定されている吾妻連峰は、東吾妻、西吾妻の呼び名の通り、市の南側を東西に渡ってそびえ、本格的な登山、山岳観光、山岳レクリエーションの場として愛されてきました。吾妻山には、米沢市の花「あずましろくなげ」、東北最大級の名瀑「滑川大滝」、三元台高原、「秘湯」など語り尽くせない魅力があり、私も高校時代から何度となく足を運んで楽しんだものです。

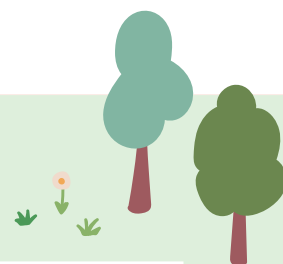
我々にとって当たり前に存在する山々ですが、毎年「山の日」には日頃の恵みに感謝し、自然環境を大切にしていきたいです。

米沢市長 中川 勝





# プラスチックごみゼロ宣言を行いました



## 米沢市プラスチックごみゼロ宣言

プラスチックは、今や私たちの生活に欠かせないものとなっています。その一方で、ポイ捨てされたペットボトルやレジ袋などのプラスチックごみは、河川を通じ海洋環境やそこに生きる生態系に影響を与えるなど、深刻な地球規模の環境問題となっています。

こうした問題は、最上川の源流に位置する本市においても無関係でいられない重要で身近な問題です。その解決のためには、私たち一人ひとりがこの問題を「自分のこと」として捉え、プラスチックごみのポイ捨てをしない・させない環境づくりや使い捨てプラスチックの使用削減などの取組を進めていく必要があります。

そこで、SDGsの目標達成とゼロカーボンシティの実現を目指す米沢市は、豊かで美しい地球を未来の子どもたちに引き継ぐために、環境等に配慮したエシカル消費をはじめとするライフスタイルへと転換し、持続可能な循環型社会形成に向け、プラスチックごみゼロを目指した取組を市民・事業者・行政が一丸となって進めることを、ここに宣言します。

令和4年7月22日

米沢市長 中川 勝



## エシカル消費を心掛けましょう

私たちが商品を手にとるとき、「環境に悪い影響をあたえていないか」「作っている人たちや地域を大切にしているか」を考えて選ぶことは、人・社会・環境にやさしい商品やサービスがたくさん作られることにつながります。そうした社会への思いやりと責任を持った消費の仕方を心掛けましょう。

## プラごみゼロ米沢アクションを！

秋の風物詩である芋煮会で、プラスチック製の容器、コップなどを使っていませんか？マイボトル、マイカップ、マイおわんなどを使い、プラスチックごみを削減しましょう。また、ごみは適正に処理し、不法投棄は行わないでください。

今号の取材の  
中では、紅花や  
綱木獅子踊りな  
ど、歴史や伝統  
に触れる機会が  
多くありました。実際に  
自分の目で見た感触  
たりすることで、米沢  
には素晴らしいものが  
たくさんあるのだと改  
めて感じたところです。  
皆さんにも広報よねざ  
わを通して知っていた  
だけるよう、今後も手  
に取りたくなるような  
広報誌を目指してい  
きたいと思っています。(松浦)



## 今月の すこやかちゃん



たかはし ゆあ ちゃん  
1歳7か月

■すこやかちゃん応募先／  
✉ box@city.yonezawa.yamagata.jp

## 広報クイズ

上杉鷹山公が推奨した食の手引書『かてもの』に、紅花は何という名称で登場しているでしょう。(ヒントは4ページにあります)

正解者5人に紅花グッズのセット(帽子・うちわ・紅花の種)をプレゼント！※応募者多数の場合は抽選(発送をもって当選のご連絡とします)。

①こうくわ ②あさづき ③うばのち

■応募締切／9月15日(※当日消印有効)

■応募方法／はがきまたはインターネット(米沢市電子申請サービス)にクイズの答え、住所、氏名、年齢、電話番号、広報の感想を書いてお送りください。電子申請サービスにアクセスするには、二次元コードを読み取るか、検索してください。手続名は「広報クイズ」です。

■宛先／〒992-8501 米沢市金池5丁目  
2-25 秘書広報課広報広聴担当

■8月1日号の答え／④2万円



米沢市電子申請サービス 検索

# YONEZAWA PHOTO

今号のテーマ：「米沢の夏の夜」

## 広報よねざわに写真を掲載しませんか？

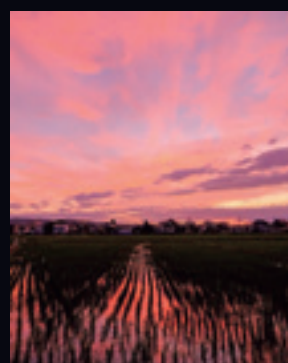
米沢市内で撮影したあなたの自慢の写真を  
ご応募ください。応募の際は、ホームページ記  
載の応募方法や応募の注意事項をお守りくださ  
い。皆さんの素敵な写真をお待ちしています！



ホームページ  
はこちら▲

11月1日号のテーマは「米沢の色」です！

被写体は自由。色鮮やかな写真をお待ちしています。



## 応募方法



### SNSに投稿

「# いいよねよねざわ」と「# 米沢の色」のタグを両方つけて、インスタグラム、ツイッター、フェイスブックに写真を掲載してください。



### メールで送信

秘書広報課広報広聴担当✉ box@city.yonezawa.yamagata.jp に写真を添付（20MB まで）してご応募ください。



### 市役所に持ち込み

市役所 3 階秘書広報課まで写真データが入っている CD-R をお持ちください。